



臺北醫學大學附設醫院
Taipei Medical University Hospital

健康報

9

SEP 2017

月

HEALTH NEWS

內頁附門診時刻表



說再見專題

最後一次闔上雙眼 我是微笑的
談善終與安寧療護

附醫新訊

北醫附醫四十一週年院慶
打造國際醫療典範

癌症預防

乳癌晚期復發轉移治療新選擇
口服標靶CDK4/6抑制劑

健康保健

專屬於男性的困擾
漫談攝護腺肥大治療(下)

疼惜「疼痛人」
淺談癌症的疼痛控制

提升身心靈幸福感
癌症輔助療法

健康報

Health News

附 門診時刻表
9 2017
月 September

願景 Vision

成為國際一流的大學醫院

使命 Mission

以創新、卓越、尊重生命的理念，達成大學附設醫院教學、研究、服務之使命

目標 Goal

以急重難症與特色醫療為雙主軸之大學醫學中心

價值 Values

以病家為尊、以同仁為重、以北醫為榮

發行人：陳瑞杰

總編輯：施俊明 蔡淑暖

張承仁 (執行總編輯)

編輯顧問：羅文政 黃聰仁 陳震宇

簡雄飛 李冠德 張君照

杜世興 邱仲峰

編輯委員：林子閔 廖立民 陳韻如

侯甚光 蘇秀悅 張宜菁

陳文倩 洪滢琇 游凱宇

蕭淑代 唐佑任 黃姚儒

顏秀儒

執行編輯：吳雅真 林相美 郭為鵬

張淑慧 陳建華 陳思瑜

攝影：曾光洵



使用智慧型手機APP QR Code
對準條碼，即可進入健康報
電子版網頁，請多加利用。

臺北醫學大學附設醫院

院址：11031臺北市信義區吳興街252號

電話：(02)2737-2181

官網：<http://www.tmu.org.tw>

版權所有，非經本刊及作者同意

請勿做任何形式之轉載

目錄 | CONTENTS

說再見專題

01 最後一次闔上雙眼 我是微笑的
談善終與安寧療護 安寧療護科

- (一)安寧共同照護
- (二)安寧居家照護
- (三)靈性關懷輔導
- (四)安寧心理治療
- (五)安寧社工輔導

附醫新訊

03 北醫附醫四十一週年院慶
打造國際醫療典範 公共事務組

04 攝護腺癌指數飆高 單車族心慌
北醫附醫為您守護攝護最前線 公共事務組

05 達文西手術突破3千例
北醫附醫再創里程碑 公共事務組

癌症預防

06 乳癌晚期復發轉移治療新選擇
口服標靶CDK4/6抑制劑 杜世興

08 疼惜「疼痛人」 淺談癌症的疼痛控制 廖裕民

健康保健

09 提升身心靈幸福感 癌症輔助療法 郭淑柳

10 專屬於男性的困擾 漫談攝護腺肥大治療(下) 陳偉傑

11 小兒疫苗與流感疫苗 郭亭儀

健康報報

12 守護皮膚健康 呵護您的健康

13 健康減重 快樂享瘦

14 元氣舒活專案 / 『保健小學堂』巡迴列車計畫

活動快訊

15 九月份活動講座 / 捐款芳名錄 / 社工基金徵信錄

最後一次闔上雙眼 我是微笑的 談善終與安寧療護

文 / 臺北醫學大學附設醫院 安寧療護科

說再見這件事，是如此心痛、不捨，可又那麼無可避免；有的人不願去想、有的人不敢去想、有的人不忍去想，但到最後，卻錯失了可以好好地說再見。

隨著觀念的進步，台灣逐漸重視「善終」的概念，也讓安寧緩和醫療逐漸成為末期病患和家屬首選的照護方式。安寧緩和不是放棄治療、而是更重視「人」為本體的醫療照護模式，更重視「身」、「心」、「靈」，以「全人、全家、全程、全隊」的四全方式，諸多團隊成員包含醫師、護理師、安寧心理師、安寧社工師、靈性關懷師、治療師等一起為病人、病家，全程參與、共同照護的完整醫療照護。

醫療再進步也會有極限、人雖多壽也需有終點，雖然沒辦法救病人，但可不可以好好照顧他們？可不可以讓病人得以善終？

對病人、對家屬而言，放手，是相當痛苦而掙扎的；但放手不是什麼都不做、不是放棄，反而是什麼都要去做、以善終為目標得更積極努力。在這個以善終為目標，要好好地說再見、要更努力地去照顧，需要更完整的團隊和病人、家屬一起努力。

◎安寧共同照護

『醫師，我的媽媽已經癌症轉移、住在XX科病房，我們想開始跟她討論以後的事情、但是我們子女都不敢開口，可以請你們安寧團隊的人來幫忙嗎？』

研究發現，癌症晚期病人中，約五成以上未能獲得妥善的症狀控制，又因疾病適應與面對死亡，常產生心理、靈性層面的問題，病人與家屬同受壓力、痛苦與失落。常常在醫院、在門診碰到許多不管是病人或家屬對於安寧照護的需求，一方面還在其他醫療科接受治療、另一方面也有諸多心理、靈性上的需求，這時候藉由會診安寧緩和科的醫師，評估並轉介後續由安寧共照的護理師、安寧社工、營養師、復健師、藥師、以及靈性關懷師等團隊成員，針對「身」、「心」、「靈」的需求、和原團隊醫師一起進行全面性的照護。

配合原團隊醫師的醫療方針，在「身」、「心」、「靈」的不適、照護、支持與輔導上，更強化對於末期、甚至臨終病人前的整體安適。面對癌症的病情變化時，會遇到許多困擾症狀，因此需要更多的人力與資源共同處理；面對這方面的需要，安寧團隊成員更可以針對症狀緩解、心理情緒調適、善終準備，進行專業的照護、支持和輔導。

安寧共同照護是衛福部（原衛生署）於民國92年訂定「國家癌症防治五年計畫」的推行重點，希望藉由安寧療護團隊與原醫療團隊的相互合作，讓住在一般病房的癌症末期病人、漸凍人及其家屬能接受完整的安寧照顧，安寧共同照護團隊可扮演建議、協助與輔導的角色，並具提供照顧及教育一般病房醫療團隊的角色與功能，將安寧照護的理念與照護經驗推廣至安寧病房以外的醫療團隊，使更多的病人及家屬受惠，達到醫療照護服務的最大效益。

◎安寧居家照護

家是我們最熟悉的地方也是避風港，既溫馨又舒適。根據台灣的調查資料，八成的病人希望能在家中往生；在熟悉的家中，有親人的陪伴，祥和有尊嚴地離開，是我們所謂的善終。目前，多數的末期病人，是在醫院接受治療度過生命的最後一段時間，其中也包括一些徒增痛苦的無效醫療；另外因為傳統風俗習慣，有一部分的患者會選擇在醫院待到最後，形式上留一口氣回家。

『安寧療護』是一持續性的照護過程，使患者可安全及順利的回家照顧，而基於人性化考量、同時符合醫療照護、生活照護品質及家屬照護的成本效益下，提供病人完整適當的健康照顧，協助病人返家照護的評估以及指導，降低出院後徬徨無助，更減少不必要的門診往返、住院人力與醫療花費。在病患最熟悉的居家住處，以專業安寧醫療團隊，提供病患及家屬身體、心理情緒及靈性上的照護使其舒適，使每個人的生命在最後階段依然能夠綻放光芒，得到最大的尊重

與人性的關懷。

安寧居家團隊成員以安寧護理師為主，依照病人和家屬狀況需求可以配合醫師家訪、或是社工、志工、靈性關懷師等安寧團隊成員。一樣達到安寧照護的「全人、全家、全程、全隊」的四全精神。

◎靈性關懷輔導—靈性平安、死而無憾

『我的病人很年輕，本來高大英挺是個運動好手，但是這個疾病讓他完全變了樣，他不想讓年幼的孩子看到現在的樣子，所以拒絕孩子來看他，也不肯父母來探視。他實在太痛苦了，請我幫助他不要再受苦，他的狀況非常不好，有可能很快會離世，我擔心他的家人會崩潰，能否請關懷師跟我的病人談談，幫助他跟家人說再見，讓家人有預備心好面對他的離開。』

『關懷師還在醫院嗎？我的病人家屬需要協助。病人在急診 ICU 已經一段時間，醫生說大家都已經盡力了，所以跟家屬商量預計明天要拔管，一拔管病人有可能隨時會離開，可是病人的孩子們除了哭和一臉茫然，好像已經傷心到不知如何思考，拜託關懷師跟我前去關懷家屬，我希望家屬們能好好的跟病人說再見，可以提早討論後事安排，明天才不會慌亂。』

穿梭在北醫的病房角落，靈性關懷師和醫師，護理師，社工師，心理師們，團隊照顧病人和家屬，用與哀哭的人同哀哭的同理心和專業關懷能力，協助病人能在其人生的價值和意義，愛與被愛，寬恕與被寬恕，盼望，和至高者的關係，這五個面向中陪伴探索給與處遇，期待病人能夠靈性平安沒有遺憾的和至親好友及這個世界好好說再見。

◎安寧心理治療

安寧緩和療護照顧生命末期的病人，提供身心靈整體照顧以提升生活品質，而專門於安寧照護的心理師，其專業訓練與能力對於心理層面的照護有所貢獻。

在安寧療護中，家屬的預期性哀傷（因為知道即將失去這位親人而產生的悲傷），是臨床心理師在安寧療護中的照顧重點之一。雖然從病人診斷、治療，甚至到進入末期，可能是好幾年的時間，但無論過程多久，很少家屬會覺得心理上可以完全準備好，最常見的是「有時候覺得好像看開了，有時候又覺得還是放不下」這樣的「擺盪歷程」是絕大部份家屬會有的反應，也是正常的。病人過世後，九成以上家屬會在三

個月後從較強的哀傷中逐步復原，而這樣的復原並非不會難過，而是「想到病人還是會難過，但可以正常工作與規律的生活作息」。

臨床心理師與安寧團隊會評估家屬的哀傷風險：對於高哀傷風險的家屬，除了住院時陪伴之外，若家屬同意，心理師會在三個月後進行電話關懷以確認家屬的身心健康狀態，需要時，會進一步提供的協助。同時藉由藝術治療、音樂治療等方式，一起與病人和家屬共同度過這個看似正常、卻常讓生活不正常的哀傷。

◎安寧社工輔導

社工員在安寧療護中是很重要的一環，身兼多重角色，包括心理評估者、協調者、諮商者、輔導者、訓練者等。要做的工作包括：瞭解及評估病人與家屬之社會、文化、教育、家庭、心理、宗教及經濟等各項背景，分析其困難與問題，並發展照顧計畫；提供及轉介社會資源，尋求經濟補助、社會關懷、志工服務、及願望之達成；提供病人及家屬支持性諮商，包括個別及家庭會談、團體治療、電話諮詢與關懷；幫助病人心理之調適，去逝前精神之穩定，協助家屬度過哀傷期；辦理團體及組織訓練與活動，發揮互動、互助、互信之功能等等。

◎道謝、道愛、道歉、道別

「五福」源自書經·洪範：「一曰壽、二曰富、三曰康寧、四曰攸好德、五曰考終命」。由此可知，能夠善終謂之齊福。而在生命末期的階段，安寧緩和團隊的成員都希望能用道謝、道愛、道歉、道別的四道人生，陪伴、支持、協助每位病人和家屬能夠完美達到善終之福。

跨越四十 放眼南向 北醫附醫四十一週年院慶 打造國際醫療典範

文 / 臺北醫學大學附設醫院 公共事務組

臺北醫學大學附設醫院 8 月 5 日歡度 41 週年院慶，衛福部陳時中部長、外交部蔡明耀主任秘書均到場祝賀。配合政府與北醫大之新南向政策，附醫 41 週年院慶以「國際醫療」為主軸，分享國際醫療服務 10 年來成果；院慶典禮後舉行國際醫療座談會，邀請外交部蔡明耀主任秘書、衛福部國際醫療管理工作小組吳明彥執行長以及附醫於印尼、越南、緬甸等國的合作夥伴交流，展現放眼南向的動力與決心。

今年院慶典禮以「跨越四十、放眼南向」為主題，典禮首先透過影片分享過去一年附醫與國際醫療的成長，同時也感謝資深同仁與捐款人的付出，成就附醫耀眼的成績；今年特別邀請包括巴布亞紐幾內亞、馬來西亞、新加坡、印尼、緬甸、越南等國的代表、合作夥伴以及我邦交國史瓦濟蘭大使到場，見證附醫的國際醫療成果。

附醫陳瑞杰院長表示，附醫在衛福部、外交部指導下，2007 年起提供國際人士入境醫療服務，十年來服務人次逐年提升，以 2016 年為例，包括緬甸、印尼、美國、香港、馬來西亞等世界各地的國際病患突破 1 萬 4 千人次；其中，極具潛力的緬甸，附醫已深耕多年，去年起更積極拓展與印尼、越南、柬埔寨等國的合作關係。

值得一提的是，附醫自 2009 年起派駐醫療人員長駐史瓦濟蘭王國，提供診療及教學等合作，八年來的努力於今年獲得第二屆國際醫療典範獎的肯定。

回首過去一年，陳瑞杰院長表示，附醫由中度級晉升為重度級急救責任醫院；特色醫療方面，神經外科「微創腰椎融合手術」、體管中心與生殖醫學中心均榮獲 SNQ 國家品質標章認證；為提供病家更好的醫療空間，全新啟用君蔚門診、第二開刀房，而大安院區也擴建近兩千坪；配合校方病歷無紙化，全院掛號、批價、繳費、停車等服務，均朝向全面資訊化與行動化，甚至延伸到到院前遠距與出院後居家。

展望未來，陳瑞杰院長指出，附醫持續邁向以「急重難罕」與「特色醫療」為雙主軸的大學醫學中心，預計成立腦血管介入治療中心、心律不整治療中心、兒童腦瘤與癲癇治療中心及顱顏重建中心等，以專業醫療成為病家最堅實的後盾。

面對外在強大競爭與快速變遷，陳瑞杰院長強調，在新任林建煌校長領導下，附醫醫療資訊平台也已經上線，將匯集精確的醫療與健康數據，結合校院菁英團隊，透過深度學習的技術，發展人工智慧，持續地應用於臨床服務與教學研究之改善與創新。



攝護腺癌指數飆高 單車族心慌慌 北醫附醫為您守護攝護最前線

文 / 臺北醫學大學附設醫院 公共事務組

夏日戶外運動正夯，騎單車更是有益身心健康的熱門運動，不過，長時間頻繁騎車也可能引發疑慮。泌尿科醫師觀察，近一年門診因過度騎車造成攝護腺特异性抗原指數 (PSA) 過高的民眾明顯增加，多是擔心罹患攝護腺癌而就診。醫師提醒，PSA 指數的數值會因個人行為而出現異常，若身體有異常，務必盡速到醫院接受肛門指診等進一步檢查。

為守護男性健康，臺北醫學大學醫療體系每年舉辦攝護腺癌防治活動，北醫附醫 8 月 5 日於第三醫療大樓一樓大廳舉辦「攝護最前線」活動；適逢父親節前夕，邀請兒女帶著父親一同參加，活動當天有免費的肛門指診檢查、骨密度檢查、健康講座以及氣球達人的互動表演、闖關活動，希望讓民眾更加了解攝護腺癌。

根據國健署最新統計，攝護腺癌位居國人十大癌症第六名，北醫附醫泌尿科葉劭德主任指出，攝護腺癌初期幾乎沒有症狀，許多病患因為排尿不順、出血等問題才到醫院檢查，但約六成的病患確診時已是第三、第四期，且出現轉移的情形。

為及早發現攝護腺癌，葉劭德主任表示，可透過抽血檢驗 PSA、肛門指診等方式檢查，其中，肛門指診對病患的身體負擔較小，且速度快，適合男性檢查，不過可能是擔心尷尬，男性接受度並不高；而抽血檢驗 PSA 較為常見，但其數值也會因騎單車、性行為、接受內視鏡檢查、食用瀉劑等行為出現異常。

葉劭德主任觀察，隨著單車運動日漸盛行，有些車友騎完車後痠痛不適就醫或於例行健檢時抽血檢查，結果 PSA 明顯超過正常值，轉至其門診進一步檢查，其中 40 歲以下男性的檢查結果多與攝護腺癌無關，虛驚一場。

葉劭德主任說明，騎車時身體重量集中於臀部及會陰部，對男性而言，腳踏車坐墊的設計會持續壓迫會陰部、刺激攝護腺，進而分泌

PSA 造成指數飆高，因此臨床診斷時需要民眾暫停騎車後再檢查。

葉劭德主任舉例，日前收治一位排尿異常的病患，其抽血檢查 PSA 指數高達 10，遠遠超過正常值 4，一問之下得知，病患八年來每天固定騎單車超過四小時，為排除過度運動造成的異常，先建議病患停止運動一週再回診，結果 PSA 指數依舊居高不下，切片檢查後發現是攝護腺癌第二期，透過攝護腺根除手術後，抽血檢查 PSA 指數為 0，成功根除癌症。

葉劭德主任提醒，PSA 指數是檢查攝護腺癌的方法之一，檢驗前務必作好準備，有三種狀況不適合檢查，包括一週內曾接受內視鏡檢查如大腸鏡等及促進腸蠕動之行為如食用瀉劑、廿四小時內有性行為、一週內騎飛輪或頻繁騎單車，每次騎兩小時以上等都會造成數值異常。

葉劭德主任強調，攝護腺癌早期發現、早期治療，大多數可以根治，即使是晚期攝護腺癌也可以「慢性病化」，減少併發症，與攝護腺癌和平共存，建議一般男性 50 歲起到醫院抽血檢查 PSA 指數或接受肛門指診檢查，具家族病史的民眾則可提前至 45 歲接受檢查。



「鷹眼達文西」精準掌握 卵巢癌無所遁形 達文西手術突破3千例 北醫附醫再創里程碑

文 / 臺北醫學大學附設醫院 公共事務組

即使是微小病灶，也不容忽視。知名畫家董小蕙兩年前因經痛就診，檢查結果其雙側卵巢、腫瘤指數均正常，原來是子宮肌腺症讓她飽受經痛所苦；臺北醫學大學附設醫院婦產部劉偉民主任安排以達文西微创手術切除子宮，術中透過達文西的高倍放大功能，赫然發現右側卵巢有一個零點七公分的異常病灶，立刻取下來化驗竟是卵巢癌，且已轉移到骨盆腔、淋巴，是第三期卵巢癌，經治療後，腫瘤已完全消失，兩年多來沒有復發跡象。

北醫附醫於 2011 年 11 月啟用第三代達文西機械手臂手術系統，去年 5 月引進最新型第四代，主要應用於婦產科、大腸直腸外科以及泌尿科，手術量逐年成長，截至今年 7 月底已累積 3065 例；達文西中心團隊的努力，讓北醫附醫於今年通過卓越機器人手術中心認證，再創里程碑。北醫附醫陳瑞杰院長指出，邁向「智慧醫院」是附醫重要的目標之一，達文西機械手臂即為其中重要的一環，未來附醫將導入更多醫療及資訊科技，提供病人更迅速、精準的醫療服務。

其中，劉偉民主任自 2012 年至今年 7 月 31 日，累積婦科達文西手術總手術量達 2030 例，為世界上最多達文西手術的婦科醫師，其中更不乏高難度的婦癌手術以及罕見的複雜病例，光是卵巢癌手術已突破 140 例，也是世界翹楚。

為此，達文西手術系統製造商、美國 Intuitive 公司全球經銷資深副總裁 Jeroen van Heesewijk 特地來臺感謝北醫附醫優秀醫療團隊的努力，同時頒發「達文西手術醫師超級院士獎」表揚劉偉民主任的卓越表現，劉偉民主任也特別邀請董女士與第 2000 例的徐姓病患與會，藉由分享兩位病患的治療過程，提醒婦女朋友注意自身健康。

劉偉民主任表示，卵巢癌初期症狀不明顯，80% 病患發現時已是第三期，不過，董女士的腫瘤不到 1 公分，卻已是轉移到淋巴的第三期癌症，極為罕見，所幸醫師的經驗加上達文西的放大功能，董女士手術後接受六次化療，今年 6 月的門診追蹤，電腦斷層報告顯示腫瘤已完全消失，沒有復發跡象。

劉偉民主任提醒，衛福部統計，卵巢癌在台灣的發生率已由 103 年的第十名上升至 104 年的第七名，且有逐漸年輕化的趨勢；卵巢癌高危險群包括家族遺傳、初經早、停經晚、未生育過、肥胖、「內膜異位症」等，建議女性每年定期到婦產科檢查，若有經痛合併腸胃道下腹悶痛、腹瀉等現象應同時考慮婦科疾病，若確診罹癌，可與醫師討論後續治療方式，達文西手術雖具備上述優點，但也非每一個病患都適合，應在醫師建議下選擇最好的方式，積極治療。



乳癌晚期復發轉移治療新選擇 口服標靶 CDK4/6 抑制劑

文 / 臺北醫學大學臺北癌症中心副院長暨附設醫院乳房醫學中心主任 杜世興



根據衛福部國民健康署最新公布 2014 年的癌症登記報告顯示，共有新診斷乳癌 11,769 人，是台灣女性罹癌的第一名。針對乳癌，民眾普遍已具備「早期發現、早期治療」的觀念。但是針對復發、轉移性的晚期乳癌，民眾和患者卻相對理解較少。了解乳癌的分期和治療趨勢，能讓患者在面對疾病時更有信心和希望！

◎早期乳癌仍有復發、轉移可能

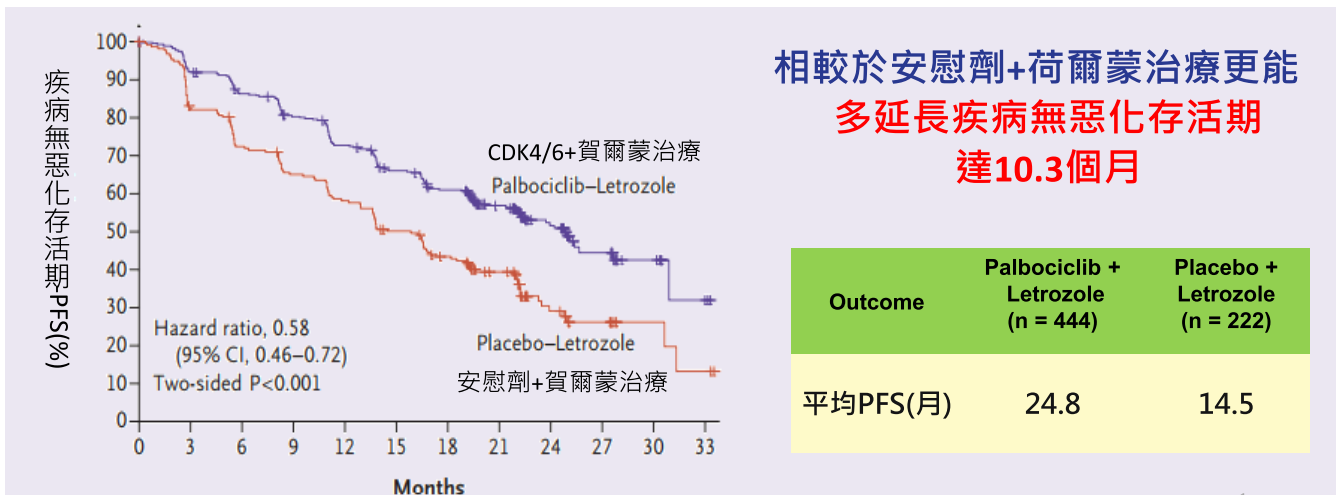
據統計資料，乳癌死因 9 成以上與復發轉移相關，早期乳癌患者更高達 3 成將面臨復發轉移問題，而遠處轉移，以骨頭、肺、肝、腦部居多，若沒有得到良好的控制，更可能提高致命的風險。但是在門診中發現，大眾對於乳癌復發轉移多存在錯誤認知，普遍認為轉移性乳癌可被治癒，且若早期發現、治療就不會轉移。事實上，乳癌晚期遠處復發轉移無法治癒，IV 期乳癌五年

存活率在台灣為 28%，對患者們是攸關生命的威脅。

◎基因表現在乳癌治療的重要性

臨床上，乳癌病理分期對預後評估極重要，國際所採用的通常是美國癌症聯合會 AJCC(American Joint Committee of Cancer) 所訂定之分期方式之 TNM 分法來決定乳癌的期別，包括 0 期、I 期、II 期(屬於早期乳癌)；III 期屬於局部晚期，IV 期意指癌症發生遠處轉移。病友在收到乳癌檢驗資料時，除了分期之外，還會看到許多 ER、PR、HER-2 等描述，很多病友會覺得很疑惑，不知道這些數字和自己有甚麼關係。ER 是指動情素受體、PR 是指黃體素受體、HER2 則是指第二型類表皮生長因子，從 ER、PR 的陽性與否可了解患者對於荷爾蒙治療的效果影響，若 ER/PR 呈現陽性，治療時則需要考慮加入荷爾蒙治療。

HER-2 是表皮生長因子接受體家族中的成員之一，約有 25%-30% 左右的乳癌患者，受到體內癌細胞 HER-2 基因過度表現的影響，屬於 HER-2 陽性；這類型的患者癌細胞不僅繁殖能力強，接受手術治療後癌細胞仍然有較高復發及轉移的機率。雖然 HER2 陽性乳癌的惡性度、侵略性都較高，腫瘤易復發及轉移，但隨著標靶藥物問市，治療情況已比以前好許多。但是，針對佔多數的 HER2 陰性及荷爾蒙受體陽性的轉移性乳癌患者，癌細胞尚未轉移前，臨床上多以抗荷爾蒙藥物或化療來治療，當癌細胞復發或轉移後，患者常因為已經使



用過多種傳統口服抗荷爾蒙藥物，過去第一線的臨床治療選擇有限，面對轉移較為嚴重的患者，多以提高化療劑量來控制疾病，而伴隨而來的副作用與面對化療的恐懼時常讓患者苦不堪言，甚至寧可放棄治療。

◎ HER2 陰性患者治療新選擇：口服標靶 CDK4/6 抑制劑

隨著臨床對生物細胞特性的了解越來越清楚，研究人員發現，細胞的生長有固定的周期，而腫瘤細胞的細胞周期容易失去控制，從而發生惡性增殖。而乳癌細胞生長特別仰賴細胞週期蛋白依賴型激酶 4 跟 6 (CDK4、CDK6) 兩個酵素，只要阻斷這兩個酵素便可阻斷癌細胞生長路徑，使腫瘤細胞凋亡。

新型標靶藥物「CDK4/6 抑制劑」是近十年來的突破，其關鍵作用正是關閉這些細胞分裂「開關」的作用，從而得以大大減慢細胞的分裂速度，並進一步控制癌細胞的惡性增殖。CDK4/6 抑制劑國內首先上市的是 Palbociclib 口服標靶，用於治療 HER2 陰性及 ER 陽性晚期復發轉移乳癌。臺北醫學大學附設醫院醫療團隊也參與了 Palbociclib 口服標靶在台灣上市的推動，實驗證實接受荷爾蒙藥物，再加上 CDK4/6 的抑制劑，效果比單純使用抗荷爾蒙藥物來得好，相較於化學治療也有更少的副作用。本院杜世興副院長也參與此令晚期乳癌患者期盼已久新藥 (CDK4/6 抑制劑，口服標靶 Palbociclib) 在台發表記者會【圖一】。

根據 PALOMA-2 隨機對照、雙盲的第 3 期臨床試驗，共有 666 名更年期後 ER 陽性 (ER+) 及 HER 陰性 (HER2-) 的晚期乳癌患者參與，研究隨機把病人分成兩組，一組是每日口服 CDK4/6 抑制劑 125mg 合併芳香環酶抑制劑 Letrozole 2.5mg，連續服藥 3 周後休息 1 周；另一組是每日口服安慰劑合併 Letrozole 2.5mg。使用 CDK4/6 抑制劑 + 芳香環酶抑制劑 Letrozole 組別患者的疾病無惡化存活期 (Progression-free Survival) 中位數為 24.8 個月，而服安慰劑 + Letrozole 組別患者的疾病無惡化存活期中位數為 14.5 個月【圖二】，針對晚期復發轉移常見的

疼痛問題也能大幅延緩疼痛惡化時間，比對照組更晚 5.2 個月出現疼痛問題。這高達兩年疾病無惡化存活期成效已打破晚期乳癌轉移治療所有臨床試驗歷史紀錄。

除可使用於更年期乳癌患者作一線治療外，另一個 PALOMA-3 試驗研究亦證明 CDK4/6 抑制劑合併雌激素受體抑制劑 Fulvestrant，亦可使用於曾經使用抗雌激素藥物治療失效的患者作為第二線治療，試驗結果發現患者的疾病無惡化存活期由 4.6 個月增至 11.2 個月。顯示 CDK4/6 抑制劑合併其他荷爾蒙製劑可幫助抑制乳癌細胞。根據臨床研究，CDK4/6 抑制劑的副作用主要是壓抑骨髓問題，包括中性白血球偏低、噁心、感染、嘔吐、口腔潰瘍、便秘等等，但相較於化療，副作用表現更為輕微，協助晚期乳癌患者在治療同時仍保有生活品質。

另外與 PALOMA-2 試驗研究雷同的 MOLALLESA-2，也是 CDK4/6 抑制劑 (Ribociclib) 大型國際 III 期臨床試驗，對象為荷爾蒙受體陽性 (HR+)、HER2 陰性晚期乳癌患者；在實驗組者使用 CDK4/6 抑制劑 (Ribociclib) + 芳香環酶抑制劑 Letrozole 比對於芳香環酶抑制劑 Letrozole + 安慰劑其臨床療效、副作用與 PALOMA-2 試驗研究極相似。

◎ 控制疾病、延長存活、維持生活品質 - 晚期復發轉移治療三大目標

不論是何種基因型態的乳癌，晚期轉移性乳癌雖然無法治癒，但可透過各種不同的藥物組合或搭配標靶藥物的使用，除了控制疾病、延長存活期之外、更可讓患者同時維持生活品質。

患者不需過於害怕，仍應積極治療，最重要的便是與醫師討論，在現有的治療組合上能達到有效控制疾病、延長存活期、維持良好生活品質，醫療團隊會和您們一起對抗疾病和處理可能的副作用，作為妳們堅強的後盾。



臺北癌症中心副院長暨乳房醫學中心主任 杜世興

<p>主治專長</p> <p>經 歷</p> <p>門診時間</p>	<p>乳房外科、甲狀腺外科</p> <p>國泰綜合醫院乳癌中心主任 / 國泰綜合醫院乳房外科主任</p> <p>台灣乳房醫學會理事 / 台灣內分泌外科醫學會理事</p> <p>週一上午 / 下午、週四上午 / 下午</p>
---------------------------------------------------------	-----------------------------------------------------------------------------------------------------------------

疼惜「疼痛人」 淺談癌症的疼痛控制

文 / 臺北醫學大學臺北癌症中心主治醫師 曾慧恩

在醫院常會遇到病人向我說「醫師，我不怕死，但我怕痛」也會聽到病人的擔憂「醫師我越來越痛了，是不是病情惡化了？」，「醫師你不要開嗎啡給我吃了，吃嗎啡會上癮的」「現在就用嗎啡，之後就是不是沒藥用？」，「我是「好病人」不應該經常喊痛。」

疼痛是癌症病人最常面對的嚴重問題，這樣的困擾也最直接影響病人甚至影響到癌症的治療滿意度，所以我們需要了解 (1) 什麼是癌症疼痛？(2) 疼痛的控制目標在哪裡？(3) 有什麼治療藥物？可供選擇？(4) 藥物可能產生哪些副作用？如何處理？

(1) 什麼是癌症疼痛：

根據 1999 年 Pargson 的研究顯示輕中度的癌症病人就有 30% 的病人曾經感到中度的疼痛，而一旦疾病進展，就有高達 75% 的病人會感到中度的疼痛；其中有 30% 左右的病人必須忍受嚴重的疼痛。

癌症病人發生疼痛最主要的原因是：因為癌症的發展而直接造成疼痛和由於治療癌症所造成的疼痛。

當病人出現疼痛狀況時，可以先透過「疼痛 6 問」自我評估，包括：疼痛的程度（可運用疼痛程度評估量表表示）、疼痛部位、什麼時候開始痛、每次疼痛持續多久、疼痛的感覺以及疼痛對於生活的影響。

(2) 疼痛的控制目標在哪裡：

世界衛生組織基本原則如下：

1. 口服給藥：在病人狀況許可下，以口服為原則。
2. 按時給藥：不必等感覺疼痛時才吃藥。
3. 依階段給藥。
4. 因人而異給藥。
5. 最大效果與最小副作用。

6. 使用輔助用藥

其中第三點說的是不同的疼痛程度給予不同的藥物，如病人是輕微疼痛可能就用非嗎啡類止痛藥，中度疼痛就用弱（強）嗎啡類，嚴重疼痛就用強嗎啡類為主。希望病人的疼痛分數在 3 分以下，突發性疼痛在每日三次以下，可以維持病人的生活品質和睡眠。

(3) 有什麼治療藥物：

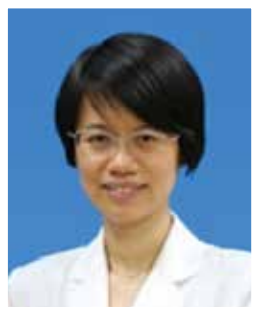
癌症疼痛的治療分為很多種，常見的方法有侵入性的神經阻斷法、放射線治療、藥物治療法。目前最常用的是藥物治療法。

治療癌症疼痛藥物主要有短效、長效的嗎啡、超長效的 Fentanyl 吩坦尼貼片，針對突發性疼痛，還有急速效的吩坦尼口頰溶片。此外，需要時醫師還會搭配治療神經痛藥物、非類固醇類止痛藥或抗憂鬱劑等來搭配使用。

(4) 藥物可能產生哪些副作用，如何處理：

最常見的副作用為便秘、噁心與嘔吐和嗜睡。呼吸抑制在逐步調整藥物下，發生的機會是非常小的。便秘可通過下列方式改善：飲用足量的水，吃更多的水果與蔬菜，運動也可以預防並改善便秘情況，醫師也會視情況給予促進排便藥物。可於服用止痛劑前半小時先服止吐藥物來減輕噁心與嘔吐症狀，此症狀在數日後會漸漸緩解。若感到昏昏沉沉或嗜睡，且如果此狀況對您造成困擾，需與醫師或相關醫療人員討論。也可嘗試先從睡前開始服用。

「免於疼痛是基本人權，病人有不痛的權利」，期望病人在追求疾病治療效果的同時，也能達到無痛且良好的生活品質。



臺北癌症中心主治醫師 曾慧恩

現任	臺北醫學大學臺北癌症中心主治醫師 臺北醫學大學附設醫院血液腫瘤科主治醫師
主治專長	一般血液疾病、血液凝固出血疾病、癌症治療、其他癌症化學治療
經歷	台中榮民總醫院 血液腫瘤科 主治醫師 台中榮民總醫院 一般內科 主治醫師
學歷	中國醫藥學院臨床醫學研究所博士
門診時間	週一、四下午，週五上午

提升身心靈幸福感 癌症輔助療法

文 / 臺北醫學大學附設醫院 護理部副主任 郭淑柳

衛生福利部資料顯示：癌症已蟬聯 35 年十大死因之首，罹癌歷程中，來自疾病導致身體功能衰退、治療或檢查所產生副作用、與疾病相關情緒心理問題、社會角色調適壓力，再再讓病人承受著相當程度的困擾。醫護人員所提供傳統抗癌治療 - 如：手術、化學治療、放射線治療及標靶治療，著重於切除腫瘤組織或干擾癌細胞生長，研究顯示這些方法具有顯著效果阻止癌症。而輔助療法可用來協助改善病人生理及心理上為應付癌症及治療所帶來的副作用，研究發現輔助療法配合傳統癌症治療，達到相輔相成的成效，改善整體身心健康，提升個人幸福感。

輔助療法 (Complementary therapy) 常與另類治療 (Alternative therapy) 被視為同一種治療，其實兩者是不一樣，另類療法是指用來取代傳統抗癌治療的方法，尚未有證據顯示另類療法在治療癌症的安全及有效性，可能會冒著癌症惡化或擴散的風險。輔助療法則是用來搭配傳統抗癌治療，改善不適狀況，舉例來說：當接受化學治療前，若感覺緊張不安而失眠，可用植物精油芳香療法協助入睡，達到緩解治療前心理困擾及失眠問題。

輔助療法著重於生理及心理健康，改善整體的生活品質，提升身體功能、精神及靈性狀況。輔助療法眾多，可根據個人身體及疾病狀況，與醫護人員充分討論，選擇適合個人方式，常見使用方式有：放鬆訓練、正念減壓療法、規律運動、適度活動、芳香療法、按摩等。

◎深呼吸放鬆與正念減壓

深呼吸放鬆是最容易學習的方法，能有效改善焦慮及紓壓，每天進行多次的深呼吸訓練，達到舒壓效果。練習深呼吸放鬆訓練時，穿著輕鬆衣物，採舒服坐姿，避免肌肉緊繃或聳肩，閉眼專注一吸一呼的緩慢呼吸，搭配輕柔或個人喜歡音樂，想像舒適情境，每次維持 10-15 分鐘，結束後，緩慢睜開眼睛及伸展身體。進行深呼吸放鬆訓練的同時，可搭配正念減壓療法，正念減壓療法是運用 "自我察覺"，專注當下，對自己所處狀況抱持接納、信任、好奇、探索的自我調節訓練，進而改善焦慮憂鬱等問題，達到身心療癒的安適狀態。練習正念減壓時，與深呼吸放鬆一樣，一開始須在沒過度壓

力或身體不適的狀況下進行練習，如有疼痛或其他身體不適，須緩解症狀後，再進行深呼吸放鬆及正念減壓訓練，每日可多次練習。

◎適度活動及規則運動

在體力可耐受下，適度地活動或運動是需要的，每日進行溫和運動 1-2 次，每次至少 15 分鐘，溫和運動種類如：太極、瑜珈、溫和伸展運動或散步，須與醫師商討依個人狀況採用最適切運動處方。而適度活動，如：園藝活動，也可達到一定程度的活動量。適度運動會刺激分泌腦內啡，腦內啡是人體分泌的幸福感物質，讓人有幸福及快樂感覺，強化免疫功能，降低疼痛強度，改善焦慮及憂慮等問題。

◎精油芳香療法及按摩

依身體狀況給予肌肉及軟組織按摩，可緩解肌肉痠痛及僵硬，改善血液循環，有助於減壓、焦慮、疲憊、失眠及疼痛問題，而按摩力道及部位須與醫療人員討論，這對癌症病人來說，是很重要的。搭配植物精油的按摩，透過吸嗅及皮膚吸收植物精華油，達到舒壓、放鬆、緩解疼痛、焦慮、疲憊及失眠。常用植物精油，如：薄荷作用於平滑肌，降低結腸收縮所引發疼痛，緩解噁心、嘔吐、脹氣及神經失調；洋甘菊可助消化、鎮靜及抗過敏；百里香也有助消化的效果，可抗痙攣、減輕疼痛；薑可用來緩解骨骼肌肉疼痛；羅勒具有抑制疼痛介質生成物合成，可降低腹部痙攣疼痛；薰衣草作用於神經接受器及抑制神經鈣離子通道，達到舒壓效果，改善焦慮、憂鬱、失眠及肢體僵硬等問題。

接受任何輔助療法之前，要先收集資料，確認自己對於輔助療法的目標，與醫療照護人員討論疾病狀況，適度運用適合自己輔助療法，可緩解身心不適，達到身心靈平衡幸福感，而輔助療法的成效證據不斷改變，掌握最新資訊是很重要的。

專屬於男性的困擾 漫談攝護腺肥大治療(下)

文 / 臺北醫學大學附設醫院 泌尿科主治醫師 陳偉傑

「上一期我們介紹了攝護腺肥大的症狀，本期將為您詳細解說最新的攝護腺肥大治療方式」

◎攝護腺肥大該怎麼預防？我該吃藥還開刀？

美國知名的梅約診所 (Mayo clinic) 指出除了年齡、家族史以及種族這些無法改變的因素外，糖尿病、心血管疾病以及肥胖是可能會增加攝護腺肥大的危險因子。除此之外，也有研究指出好吃大量牛肉的人也比較容易攝護腺肥大。但目前並沒有確切的證據可以證明如何去預防攝護腺肥大，因此早期診斷避免進一步惡化就變得更為重要。

藥物：

傳統上對於有下泌尿道症狀的病人藥物的選擇常是甲型腎上腺素阻斷劑為主再佐以抗毒蕈鹼藥物，又或者是 5- α 還原酶抑制劑。但隨著更新的研究出現，發現除了上述藥物外，犀利士每日錠除了能改善病患的性功能外，同時也能減輕下泌尿道症狀，因此異軍突起的犀利士變成泌尿科醫師的新寵兒。對於症狀輕微、有開刀高風險的病人，吃藥或許是一個較佳的選擇。

手術：

很多病患聽到開刀就嚇得半死，但手術並不像想像中這麼可怕。手術是以內視鏡器械經由尿道口進入，將過度增生並且阻塞尿道的攝護腺組織移除，術後體表不會有傷口，僅有一根尿管，根據恢復狀況幾天內即可移除。根據筆者在史瓦濟蘭王國開過大量攝護腺手術的經

驗，黑人的凝血功能相當強悍，大部分的病人在術後隔天即可移除尿管，可惜黃種人不像黑人一般，因此手術中的止血變得更重要。

傳統上手術方法有單極和雙極電刀攝護腺刮除，兩者健保皆有給付，手術的方法是將增生的組織一片片刮除，但因為在刮除的過程中，血管斷面多故失血量大，術後出血及疼痛也較為嚴重，一般需要住院較長時間。

自費的雷射手術有許多的選擇，從以前的綠光雷射到現今的鈹雷射。雷射的優點是止血好，術後疼痛少。綠光雷射是將增生的攝護腺組織以高能雷射汽化掉，止血效果好，特別適合在輕微凝血功能異常的病人上，缺點是沒有檢體可以化驗。

目前新的手術方式是用鈹雷射做攝護腺剝除手術。什麼是剝除手術？可以想像一下有一顆橘子，果肉就是肥大的攝護腺組織，橘子汁就是血液。傳統的手術是用刀片將裡面的果肉一刀一刀刮下來，刮得果肉模糊汁液橫流。剝除手術則是利用雷射光精準切割的特性，從果肉跟果皮間進入，將果肉完整漂亮的剝離下來，偶爾會傷到果肉流點汁出來，但比起用刀片刮果肉是不是好得許多？

根據筆者大量的鈹雷射手術經驗，使用鈹雷射不只能減少出血量還能將肥大的組織清的更為乾淨，大幅減少之後再發的機率。但無論是藥物或者手術，請跟您的主治醫師做良好的溝通以及諮詢才能得到最適合自己的治療方式！！



泌尿科主治醫師 陳偉傑

主治專長

鈹雷射攝護腺肥大剝除手術、傳統暨腹腔鏡疝氣修補手術
顯微精索靜脈結紮手術、尿路結石手術、泌尿生殖系統腫瘤

學歷

長庚大學醫學士
臺北醫學大學附設醫院泌尿科住院醫師
臺北醫學大學附設醫院泌尿科總醫師
國際駐史瓦濟蘭王國泌尿科主治醫師

門診時間

周三上午、周四夜間

小兒疫苗與流感疫苗

文 / 臺北醫學大學附設醫院 藥劑部藥師 郭亭儀

疫苗發明至今，對公共衛生有重大的改善，藉由接種疫苗來誘發身體的免疫反應，人體免疫系統具有記憶能力，使我們再次遇到相同病原體時，能啟動快速且強大的免疫機制來達到預防疾病產生的效果。雖然感染後身體也會產生抗體來對抗病原菌，但相對的也得承擔疾病對生命造成的風險。注射疫苗，則是利用科學的方式來降低疾病對生命的威脅性。以下就讓我們針對小兒疫苗以及流感疫苗來做更詳細的介紹。

◎ 接種小兒疫苗的目的與重要性

嬰幼兒的免疫系統尚未發育完全，抵抗力也較成人弱，藉由小兒常規疫苗的接種，減少感染傳染病與造成嚴重併發症之機率。

◎ 疫苗的分類

目前常用的傳統疫苗大致可依其製造方式的不同分為兩大類型：不活化疫苗與活性減毒疫苗。

- **不活化疫苗**：利用一些化學藥劑的特殊處理，去除病原體的活性而不具致病力，但仍保有抗原活性，來達到誘發免疫反應的效果。
- **活性減毒疫苗**：將原來具有致病性的病原體，在實驗室中經過培養使其毒性減低至不具有致病性，但仍保有原來的抗原特性，能在人體接種後引起適當的免疫反應。

	不活化疫苗	活性減毒疫苗
優點	<ul style="list-style-type: none"> ✓ 製備容易 ✓ 安全性高 	<ul style="list-style-type: none"> ✓ 提供較好的抗原反應 ✓ 免疫效果較持久
缺點	免疫效力較低	安全性顧慮較大
舉例	B 型肝炎疫苗 A 型肝炎疫苗	卡介苗 水痘疫苗

◎ 流感疫苗

流感疫苗是一種不活化疫苗，是世界衛生組織每年根據全球流行狀況，推測未來一年可能流行的病毒株而製成。利用這些病毒株的抗原活性誘發免疫反應，使我們在真正遇到此病毒時，能夠快速產生抵抗力，避免病

毒造成進一步的併發症。

◎ 三價疫苗與四價疫苗？

流感病毒又可分為很多種亞型，三價疫苗所涵蓋的病毒株為 2 個 A 型流感與 1 個 B 型流感病毒株。而四價疫苗涵蓋範圍多了一種 B 型流感病毒株 (2A2B)，目前四價疫苗需自費施打。

◎ 公費流感疫苗種類

臺灣依疾管署規定，疫苗配送採「先到貨、先鋪貨、先使用」原則，民眾接種疫苗之廠牌將依對象採隨機安排方式，無法指定廠牌。

劑型	適用年齡	品名	廠牌 / 產製國
0.5 mL	3 歲以上	Vaxigrip 巴斯德	賽諾菲 / 法國
		AdimFlu-S 安定伏	國光 / 台灣
		Agrippal S1 安爾保	諾華 / 義大利
劑型	適用年齡	品名	廠牌 / 產製國
0.25 mL	滿六個月以上三歲以下	Vaxigrip 巴斯德	賽諾菲 / 法國
		AdimFlu-S 安定伏	國光 / 台灣

◎ 我需要每年施打流感疫苗嗎？

由於流感病毒具有高突變性與高傳染力，且接種後 4-6 個月保護效果即可能下降，因此建議每年均需接種一次。

即使施打了流感疫苗，也並不能保證能夠完全杜絕流感病毒的感染。平常生活上能夠實行的預防流感方式如勤洗手、避免到人群擁擠的地方，多注意均衡飲食與適當運動來增強抵抗力，都是可以多多注意的地方。此外，在施打疫苗前都必須經過醫師的評估，如是過敏體質的民眾也必須與醫師討論確認過後再行施打。施打後若出現一些局部副作用則不可揉擦，建議冰敷即可。正確施打疫苗不僅能保護自己，更有效預防疾病傳播，不僅幫助自己，也能幫助別人！

美容醫學中心 「守護皮膚健康，呵護您的美麗」



如果說肌膚保養最該著重什麼？相信答案不是防曬就是保濕了！皮膚科醫師也常告訴一些求診患者「記得要擦保濕乳液」，到底「保濕」有多重要？又該如何選擇適合的保濕產品呢？皮膚的保濕度其實指的是皮膚最外層的角質層含水量，正常的角質層含水量應該是在 20~35% 之間，如果低於 10% 易造成皮膚出現乾燥、細紋、黯淡甚至伴隨出現皮膚發炎疾病，而隨著季節變化所使用的保濕產品可隨之調整，以春夏來說保濕重點可著重精華液的部分，秋冬則可再擦些滋潤型的乳液或乳霜加強保濕功能，當然某些皮膚疾病患者（例如：異位性、酒糟性皮膚）則只要選擇不易過敏且有舒緩功能的保濕產品即可，不

只是臉部要注重保濕，身體其實也是需要擦保濕產品維護肌膚健康，最常見的：富貴手、冬季癢，其主因也是皮膚的角質層含水量過度缺乏而引起，建議接觸清潔劑或洗完熱水澡後，務必擦上保濕產品以維持角質層的足夠含水量。



北醫美容醫學中心門診表

時間	星期一	星期二	星期三	星期四	星期五	星期六
早診		張宜菁	簡雄飛	張承仁	蔡秀欣	張宜菁
午診	呂佳鑫	王國憲	林明秀	吳宜芳	張宜菁	
晚診	楊庭驊	李維棠	蔡秀欣	柯威志		

歡迎來電預約門診: 02-66367135 或 02-27372181 轉 8215

北醫美容醫學中心官方網站: <http://www.tmu-beauty.com.tw/>

臺北醫學大學附設醫院
TAIPEI MEDICAL UNIVERSITY HOSPITAL

Facebook: 北醫美容醫學中心 臺北醫學大學附設醫院

電波科學 - 拉皮美學

熱世紀電波拉皮 Thermage CPT

隨著年齡增長我們臉部、身體的皮膚會越來越鬆弛，美國原廠的「Thermage 熱世紀電波拉皮」是非侵入性拉皮技術，用先進的探頭設計以提供快速且舒適的臉部、身體緊膚療程。Thermage 電波拉皮術後沒有傷口恢復期短，卻能讓皮膚變得緊緻光滑、看起來更年輕。最佳的射頻技術，精準輸出熱能到皮膚深層去刺激膠原蛋白的增生與重塑，因此有效的讓皮膚緊實、撫平皺紋。專利「Thermage CPT™ 震動式手握把系統」進一步加強療效、大幅減低疼痛感。

秋季美人賞

- 除斑篇** 除斑雷射80發
贈鐳射光極速修護精華1瓶或修護保濕導入1堂
- 微整篇** 消除疲累熊貓眼
玻尿酸1支+肉毒桿菌素1區
立體雕塑拉提
玻尿酸3支+肉毒桿菌素1區
- 飛梭篇** 飛梭雷射全臉1次
贈7天密集修護急救組
- 拉提篇** 500條美國極線音波拉提
搭配Q10亮白聲波導入+尊榮保養組
- 緊緻篇** 900發電波拉皮
搭配Q10亮白聲波導入+保濕美白組
- 水感篇** 海洋深層保濕導入2堂
優惠AHA多重更新乳酸煥膚1堂

臺北醫學大學附設醫院第三大樓12樓美容醫學中心
預約專線: (02)6636-7135
中心官網: <http://www.tmu-beauty.com.tw/>



thermage



緊實、重塑
一次完成



美醫中心官網QR Code

許多醫美資訊都在官網中喔

體重管理中心

健康減重 快樂享『瘦』的溫馨園地

減重班全新企劃開～班～了

特色

循環式課程，隨時可插班上課，立刻啟動減重大作戰

- ✓ 體重管理中心幫您全方位的把關
- ✓ 多樣式課程，照顧您的身心靈，迎向健康人生!!!

課程循環（每星期三）甩油班 09/20-11/22、11/29-01/31

課程內容

- ✓ **4堂-營養課**：讓你吃出健康，苗條不復胖
- ✓ **3堂-慾望控制課程**：學習與慾望相處，控制食物誘惑
- ✓ **3堂-運動講座**：教你隨時隨地安全且有效的運動方法
- ✓ **2次-輕適能**：飛輪、有氧、肌力訓練等多元化課程
- ✓ **3堂-運動課**：熱情有活力的教練，帶你一起動一動
- ✓ **2次-營養門診**：一對一特約門診，客製專屬減重方針
- ✓ **1次-雷射溶脂**：曲線雕塑，享受就瘦(另行預約)

快樂享瘦門診：

本中心營養諮詢門診皆由具備體重管理證照的專業營養師，以一對一方式，協助有體重困擾的朋友，分析個別狀況，給予個人化營養指導，門診後搭配二週線上飲食紀錄分析，可上傳日常個人的飲食照片，無論外食族還是自己烹調三餐，健康享瘦的飲食都變的簡單容易，輕鬆達到減重成效！



門診時間	一	二	三	四	五	六
上午診 0830-1200	黃宏昌 (減重手術)	王偉 (減重手術)	劉才睿 (非手術減重)	徐偉峰 (減重手術)	鄭份琪 (護肝減重)	王偉 (減重手術)
	王偉 (減重手術) 限約診		鄭份琪 (營養減重)			
下午診 1330-1700	李佩芬 (營養減重)	劉才睿 (非手術減重) 限約診	劉才睿 (非手術減重)	鄭份琪 (營養減重)		
			鄭份琪 (營養減重)			
夜診 1800-2100			劉才睿 (非手術減重)			

塑身只需 40 分，讓你輕鬆做個午休美人

北醫體重管理中心推出最新塑身溶脂儀器 ZERONA，通過衛生署可認證，有效溶解體內脂肪，40 分鐘輕輕鬆鬆讓你躺著也能享瘦一夏！！

夏日體驗專案：ZERONA 雷射溶脂，有感減吋專案。

諮詢專線：02-27372181*8427 02-55506395

LINE@ID：@sunnyca



報名請洽：第三醫療大樓 14 樓體重管理中心 連絡電話：02-27372181 分機 8427

減重手術成功分享－胃袖狀切除

從小就胖，從小就有血壓偏高，我的膝蓋會痛，連爬樓梯都會痛，在網路上看到北醫有很多成功案例，就決定到北醫做減重手，謝謝北醫體重管中心團隊醫師及營養師得很仔細的照顧，讓我瘦的健康

剛開始比較辛苦是食量落差，是以前的 1/4 量，但是容易飽，吃美食時也比較不會壓力，不用怕吃過量就會飽。反而更享受美食

以前胖的時候都不敢買喜歡的衣服，而且也都不能穿，手術後瘦下來，我變得更自信衣服從 2XL 買到 M，可以買到喜歡的衣服，褲子也從 46 腰到 32 腰，可以穿好看又喜歡的衣服，看到更自信清爽，更輕鬆，更健康，也甩掉高血壓，拋開潛在危險，家人放心很多，手術後也會和我朋友分享減重過程，健康的瘦下來讓我走入輕鬆的人生！

走入輕鬆人生

胃袖狀切除

	Before	After
身高	178公分	
體重	127公斤	74公斤
BMI	40.8	23

12個月

減53公斤

After



體重管理中心專線：



北醫體重管理中心

(02)2737-2181分機8420、8421或(02)5550-6395

『元氣舒活』健檢專案

享受美食衍然成為現代人紓解壓力的一種方式。每逢節慶假期時，總少不了魚肉飄香，豐盛筵席，然而聚餐同樂之時也常吃進過多高熱量、高脂肪的食物，忽略蔬果高纖食物的攝取，不知覺就伴隨三高、心臟疾病、腸胃疾病的發生。

大啖美食的前提下擁有健康身體，北醫健康管理中心關心您和家人親友的健康，特別推出健檢專案：

【**旗艦健檢專案**】無痛胃鏡及完整大腸鏡檢查，頸動脈超音波可篩檢頸部血管健康狀況以評估中風的風險，男性攝護腺超音波及尿流速檢查，女性婦科超音波及乳房檢查。

【**MRI 及 DSCT 防癌健檢專案**】以「腫瘤磁振

造影」及「超高陣列雙球管電腦斷層」有效偵測頭、頸部、胸縱膈腔、肺部、腹部、骨盆腔等部位腫瘤，同時搭配完整的血液檢驗、超音波與無痛腸胃鏡，檢視人體癌症風險，給您和家人全方位的守護。

【**超高陣列心臟冠狀動脈電腦斷層 DSCT**】以「雙能雙源」設計的電腦斷層，利用高效能、低劑量、高光子轉換率之先進技術，具有超低輻射劑量、超高影像畫質、掃描速度快等特色。為心臟冠狀動脈檢查之不二利器。

預約期限：2017年9月1日～2017年9月15日
檢查期限：2017年9月1日～2017年9月30日

健康管理中心 關心您

健康檢查預約專線 電話：(02)2737-2181 分機 8325、1105（請儘早預約，名額有限，額滿為止）
（詳細活動內容請洽詢本中心，本中心保有修改活動內容之權利）

視力保健從小紮根 『保健小學堂』巡迴列車

文 / 臺北醫學大學附設醫院預防暨社區醫學部

本院長期關注臺北市學童健康，為增強學童視力保健，讓健康教育從小做起，社區醫學部配合臺北市政府衛生局「保健小學堂巡迴列車計畫」，輔導信義區、大安區及松山區 5 所市立國小，執行校園學童視力保健教育宣導。

這也是配合國健署政策，視力保健從小紮根校園巡迴服務，且由於學童國小一年級近視盛行率為 17.9%，到了國小六年級卻高達 62%，超過一半的學童未上國中就已經有近視的狀況，學童的近視率已不容小覷，為降低青少年近視率而針對學齡期的學童服務。

研究顯示，國小學童近視比率逐年攀新高，可能原因在於現在的小朋友不僅功課壓力沉重，亦因科技資訊的進步，放學回家後除了作功課之外，看電視、打電玩更為休閒生活的主軸。用眼時間增多，且臺北都市居住空間狹小，學童難以經常遠眺。預防近視的方式，學童需注意 3C 產品的使用時間、家長應鼓勵孩子培養戶外

的活動，若室內活動，也要依照國健署用眼 30 鐘，休息 10 分鐘的建議原則，讓眼睛有適度的休息。另外學童在學校上課時，師長應指導學童坐姿正確，腳掌、小腿、大腿互呈 90 度（靜心三直角原則），眼睛與書本的距離則要保持 30 公分。

106 年 7 月至 10 月，臺北市國小二、三及四年級學童，可前往本院進行免費專業視力檢查，項目包含：散瞳前驗光及最佳矯正視力等；且眼科專科醫師具兒童視力保健專長，提供學童正確的視力保健，未來可望降低學童近視率。

保健小學堂巡迴列車專線電話：02-27387416
臺北醫學大學附設醫院社區醫學部關心您～

九月活動講座

■ 衛生教育講座

講題：攝護腺肥大

日期：2017年09月01日(五)下午13:00~13:30

地點：第三醫療大樓 1F(藥局前)

講者：陳偉傑 醫師

講題：胃癌

日期：2017年09月15日(五)下午13:00~13:30

地點：第三醫療大樓 1F(藥局前)

講者：廖裕民 醫師

講題：抗癌養生飲食

日期：2017年09月19日(二)上午10:30~11:00

地點：第二醫療大樓(癌症大樓)1F 癌症篩檢櫃台前

講者：李慧真 營養師

講題：安寧療護暨器官捐贈宣導

日期：2017年09月19日(二)下午13:10~13:50

地點：第三醫療大樓 1F(藥局前)

講者：吳森棋 醫師

講題：口腔保健及潔牙技巧

日期：2017年09月20日(三)下午15:30~16:00

地點：第一醫療大樓 2F 牙科候診大廳

講者：林家誼 醫師

■ 用藥指導講座

講題：小兒疫苗與流感疫苗

日期：2017年09月20日(三)下午13:10~13:40

地點：第三醫療大樓 1F(藥局前)

講者：郭亭儀 藥師

■ 門診糖尿病講座

講題：飲食調整與血糖監測

日期：2017年09月08日(五)下午13:00~13:30

地點：第三醫療大樓 1F(藥局前)

講者：李青蓉 營養師

講題：糖尿病病人自我情緒照顧

日期：2017年09月22日(五)下午13:00~13:30

地點：第三醫療大樓 1F(藥局前)

講者：李雅萍 社工師

■ 窈窕瘦身講座

講題：五花八門減重法

日期：2017年09月21日(四)下午13:10~13:50

地點：第三醫療大樓 1F(藥局前)

講者：營養師

■ 小兒科健兒門診－疫苗注射

卡介苗預防注射時間：星期二下午 / 顏瓊翬 醫師
疫苗注射公告：

1. 為因應衛生局疫苗管控，施打卡介苗(BCG)者，一律採集中施打方法。(時間如上公告)
2. 卡介苗有2小時的時效性，新生嬰兒會優先安排看診注射，欲施打其他針劑者，為避免久候，建議改掛它日健兒門診時間，以節省您寶貴的時間。

諮詢電話：(02)2737-2181 轉 8253

■ 2017年7月份捐款芳名錄

95,000	黃瓊芳
81,900	丁店
60,000	台灣仁本生命科技股份有限公司
54,100	林英欽
50,000	財團法人南山人壽慈善基金會
20,000	彭為純
12,274	捷騰實業股份有限公司
10,000	梁益彰、陳麒心
5,000	洪福勝
3,000	李家莉
2,000	曹麗卿
1,200	江馮霧
1,000	吳奕瑩、房佳相、林信忠、張瑞傑、陳姮秀、湯莉蓉、楊麗貞
600	李耀主、陳盈臻
500	涂秀琴
300	李青純、黃仕京、楊崧苑、羅華美

■ 2017年7月份社工基金補助徵信錄

項目	補助對象	補助金額
醫療補助	林○金	5,000元
急難救助	楊○蘭	19,500元
	李○璇	13,200元
	呂○勇	6,000元
	許○婷	1,000元
合計	5人次	44,700元

* 「社工基金 醫療急難專戶」：

捐款管道：歡迎您親至第三大樓1樓社工室，或來電詢問捐款方式，感謝您！

聯絡方式：北醫附醫社工室 (02)2737-2181分機8148

本院收到捐款後會立即為您開立「捐款收據」，請妥善保存以供年度抵扣所得稅使用；承辦單位將於次月門診時刻表上公開表達感謝！

大樓別	科別	診察室	週一			週二			週三						
			上午	下午	夜間	上午	下午	夜間	上午	下午	夜間				
第三大樓二樓	教學門診 ※註1			林時宜 (一般醫學科)(6C)			林烈生 (神經外科)(3A)								
	皮膚科	1A	胡俊弘 (1101) (免疫皮膚學)	蔡秀欣 (1111)	林明秀 (1132)	林明秀 (1132) (09:00看診)	張宜菁 (1130) (14:00看診)	蔡秀欣 (1111)	林明秀 (1132) (09:00看診)	蔡秀欣 (1111)	張宜菁 (1130)				
		2A	張宜菁 (09:00看診)	楊庭驊 (1140)		顏貝珊 (1131)	金益安 (1141)		呂佳鑫 (1142) (09:00看診)	李婉若 (1105) (14:00看診)					
	美容醫學中心 (預約制、來電預約)(雷射、光療、微整形)	12樓		呂佳鑫 (1415) (14:00看診)	楊庭驊 (1140)	張宜菁 (09109) (09:00看診)	王國憲 (1430) (14:30看診)	李維棠 (9114)	簡雄飛 (9112) (09:00看診)	林明秀 (1132) (14:00看診)	蔡秀欣 (9102)				
	體重管理中心 (減重門診) ※註2	14樓	黃宏昌 (9409)	王偉 (限初診約診)		王偉 (9402)	劉才睿 (限約診)		劉才睿 (9407) (內科減重)	劉才睿 (9407) (內科減重)	劉才睿 (9407) (內科減重)				
	消化系外科 (胃腸肝膽胰)	3A				徐偉峻 (0395) (6A)	黃昱閔 (0392) (6A)		徐偉峻 (0395) (6A)						
		5A	黃昱閔 (0392) (6A)												
		14F	黃宏昌 (9409)			王偉 (9402)									
	急症外傷外科 (單孔腹腔鏡、疝氣手術)	3A	王偉林 (0395) (3A)		張聖為										
		6A			湯堯舜 (0375) (6A)	徐偉峻 (0395)		陳嘉哲 (0737)	徐偉峻 (0395)	廖立民 (0377)					
	小兒外科	3A									駱至誠 (0393)				
	大腸直腸外科	5A	郭立人 (0328)		黃彥鈞 (0311)		黃彥鈞 (0311)		郭立人 (0328)	魏柏立 (0361)					
	胸腔外科	3A				禱靖 (0394)									
	整形外科	8A		簡雄飛 (0332)					李維棠 (0375)	張承仁 (0378)					
	心臟血管外科	7A	葉聰賜 (0389)			許文憲 (0340) (09:00看診、雙週看診)	葉聰賜 (0389)		許傳智 (0388)	陳瑞雄 (1400) (14:00看診)					
	乳房外科 ※註3	1C-1	杜世興 (0344) (限80名)	杜世興 (0344)		洪進昇 (0363) (限80名)	王德錦 (0324) (限15名)		黃振僑 (0397)	陳清祥 (0329) (限25名)					
		1C					洪進昇 (0363) (限30名)								
	小兒神經外科	6A													
	腦、神經外科	3A						林烈生 (教學門診)							
6A			林建和 (0714)	林建和 (0714)									鄒易學 (0713) (7A)		
9A		鄭泳松 (0707)	蔣永孝 (0701)	蔣永孝 (0701)	羅文政 (0345)	羅文政 (0345)		鄭泳松 (0707)	蔣永孝 (0701)						
泌尿科	一般泌尿	10A						劉明哲 (0517) (限掛70人)	吳政誠 (0826)						
		11A		吳政誠 (0826)	吳政誠 (0826)				陳偉傑 (0831)						
	泌尿腫瘤	10A	林孝友 (0809)	林孝友 (0809)		葉劭德 (0510) (11A)	張景欣 (0828)			林孝友 (0809)	張景欣 (0828) (11A)				
男性不孕	11A	吳建志 (0805)				江漢聲 (0801)									
婦產部	婦科	17A	吳麗惠 (0560)	邱彥諧 (0553)		黃佩慎 (0555)	王懿德 (0542)	黃佩慎 (0555)	黃佩慎 (0555)	吳麗惠 (0560)	黃佩慎 (0555)				
		18A	劉偉民 (0531)				劉偉民 (0531)								
		19A	張景文 (0504)			吳麗惠 (0560)			張景文 (0504)						
	產科	20A			王懿德 (0542)										
		18A									區慶建 (0515)				
	20A		區慶建 (0515)						簡立維 (0512)						
	不孕科	17A	陳啟煌 (0549) (19A)	許朝欽 (0557)	曾啟瑞 (0506) (10:00看診)(20A)	陳啟煌 (0549) (19A)					曾啟瑞 (0506) (20A)	楊鵬生 (0529) (19A)			
		18A		楊鵬生 (0529)								林時羽 (0529) (20A)			
生殖醫學中心(限約診)	曾啟瑞、陳啟煌、楊鵬生、林時羽、許朝欽、馬佩君														

※診間號『A』在第三醫療大樓，診間號『C』在第二醫療大樓，診間號『D』在第一醫療大樓

※註1. 教學門診由實習醫師或住院醫師先行問診後，再由主治醫師親自診治，限掛10名

※註2. 減重門診初診病人請於9:00~10:30完成報到；週一至週五08:30~17:30皆有免費諮詢體重管理及曲

※註3. 乳房外科乳房超音波檢查下午診最晚報到時間至16:30止；夜診最晚報到時間至18:30止；初診及

週 四			週 五			週 六	
上午	下午	夜間	上午	下午	夜間	上午	下午
	丁禮莉 (放腫科)(3C)		林守田 (小兒血腫科)(13A)				陳萍和 (中醫科)(7D)
林明秀 1132 (09:00看診)	呂佳鑫 1142	楊庭驊 1140	林明秀 1132 (09:00看診)	呂佳鑫 1142	呂佳鑫 1142	蔡秀欣 1111	林琬翎 (教學門診)(限約診)
顏貝珊 1131 (09:30看診)			張宜菁 9109 (09:00看診)	張引碩 1144		楊庭驊 1140	
張承仁 9118 (09:00看診)	吳宜芳 9111 (14:00看診)	柯威志 9108	蔡秀欣 9102 (09:00看診)	張宜菁 9109 (14:00看診)		張宜菁 9109 (09:00看診)	
徐偉峻 9410						王偉 9402	
黃宏昌 0399 (6A)		黃宏昌 0399 (6A)				陳瑞杰 0308	
		黃昱閔 0392				黃宏昌 0399	
徐偉峻 9410						王偉 9402	
			王偉林 0396	王偉林 0396			
黃宏昌 0399	陳嘉哲 0737 (7A)				廖立民 0377	黃宏昌 0399 (5A)	
黃彥鈞 0311	郭立人 0328		魏柏立 0361				
	禡靖 0394						
			李維棠 0375				
		許傳智 0388				許傳智 0388	
杜世興 0344 (限80名)	杜世興 0344		洪進昇 0363 (限50名)	黃振僑 0397		黃振僑 0397	
		黃振僑 0397		洪進昇 0363 (限30名)			
	黃棣棟 0712						
楊宜珊 0715							
吳忠哲 0706 (7A)							
蔣永孝 0701	吳忠哲 0706	林建和 0714	羅文政 0345	吳忠哲 0706	鄭泳松 0707	羅文政 0345	
	吳政誠 0826	陳偉傑 0831					
			劉明哲 0817	劉明哲 0817		劉明哲 0817	
張景欣 0828	葉劭德 0810 (11A)		葉劭德 0810		張景欣 0828	林孝友 0809	
吳建志 0805							
邱彥諧 0553	王懿德 0542	陳菁徽 0546					
			劉偉民 0531				
			金宏諺 0551	張景文 0504		金宏諺 0551	
		金宏諺 0551		邱彥諧 0553	王懿德 0542		
區慶建 0515					區慶建 0515	區慶建 0515	
						簡立維 0512	
馬佩君 0555 (19A)	陳啟煌 0549 (19A)		許朝欽 0557	楊鵬生 0529	林時羽 0559	林時羽 0559	
曾啟瑞 0506 (10:00看診)(20A)	楊鵬生 0529	許朝欽 0557					

10/4 中秋節上午門診
10/10 雙十節上午門診

日	一	二	三	四	五	六
					1	2
3	4	5	6	7	8	9
10	11	12	13	14	15	16
17	18	19	20	21	22	23
24	25	26	27	28	29	30

日	一	二	三	四	五	六
1	2	3	4	5	6	7
8	9	10	11	12	13	14
15	16	17	18	19	20	21
22	23	24	25	26	27	28
29	30	31				

掛號作業說明

106.1 更新 智慧型手機，行動掛號APP

請重新安裝下載資訊

- Android Phone : 至Android Market 搜尋『北醫行動掛號』
- iPhone : 至App Store 搜尋『北醫行動掛號』



iOS



Android

電話掛號

- 語音電話掛號：(服務時間：24小時全天候)
2377-1866 2377-1323
- 人工電話掛號：**2738-0032**
服務時間：8:00~16:00 (週六 8:00~12:00)
8:00~9:30為顛峰時段，請多利用語音與網路掛號。
- 網路掛號、醫師停代診、看診進度查詢
公告網址：www.tmuh.org.tw

現場掛號

- 當天門診現場保留號之掛號作業，不論上午、下午或夜間門診一律於上午6:00由觸控式掛號機開始受理，櫃檯8:00接續提供服務。
- 掛號截止時間：上午11:00 下午4:00 夜間8:00

觸控式自動掛號機

全天24小時接受「預約掛號」本日門診(現場掛號)開始時間為早上6點，各看診時段掛號截止時間為：
 上午診11:00掛號截止
 下午診16:00掛號截止 *週六15:00掛號截止*
 夜間診20:00掛號截止
 *機器異常時，請聯絡門診組，分機8144

語音掛號當診預約受理時間

上午診：10:30掛號截止
 下午診：15:00掛號截止
 夜間診：19:00掛號截止

到診時間

上午門診：8:30~11:30
 下午門診：13:30~16:30 *週六13:30~15:30*
 夜間門診：18:00~20:00

看診時間

上午門診：8:30~12:00
 下午門診：13:30~17:00 *週六13:30~15:30*
 夜間門診：18:00~20:30

大樓別	科別	診察室	週一			週二			週三		
			上午	下午	夜間	上午	下午	夜間	上午	下午	夜間
★ 整合 照 護 門 診 ※ 註1	一般兒科	12A	楊晨 0412	邱馨慧 0436	楊晨 (限約診)	蔡明蘭 0440 (早療門診)			顏瓊暈 0427	賴建丞 0419	
		13A	顏瓊暈 0427	陳中明 0421			林秀真 0414				
		15A			蔡明蘭 0440	陳中明 0421			蔡明蘭 (早療限約診)		陳中明 0421
			兒童胸腔/新生兒科：陳中明； 小兒心臟科：邱馨慧；			一般兒科：賴融徵、林守田 小兒神經外科：黃隸棟；			小兒內分泌科/遺傳科：楊晨； 小兒神經科：蔡明蘭；		
	健兒門診(疫苗注射)	15A		張家堯 0425			顏瓊暈 (卡介苗注射)			邱馨慧 0436	
	職業醫學科		范豪益 0158		范豪益 0158						
	高齡醫學門診		魏群人★ (16A-3)			蕭成儀★ (25A)			謝瀛華★ (32A)		
	家庭醫學科	6C-1	蘇千田★ 0122	李欣岱★ 0128		林神佑★ 0130	張詩鑫 0169	張詩鑫 0169	王森德★ 0129	林神佑★ 0130	李欣岱★ 0128
		6C-2	范豪益★ 0158	林章賢★ 0160	范豪益 0158	王森德★ 0129	李政道 0126	蘇千田 0122	方若漪 1066	陳怡誠 0163	張正生 0159
		6C-3		邱瀚民		謝瀛華★ 0168	林昱君		林昱君	張正生 0159	
		32A							謝瀛華★ 0101		
	復健科	12C-1	賴建宏★ 1406	陳弘生 1434		曾頌惠★ 1409 (限掛26名)	侯文萱 1432	曾頌惠 (限掛26名)	曾頌惠★ 1409	林書賢 1433	
		12C	陳適卿 (限約診) (動作控制與步行特診)	康峻宏★ 1420 (限掛70名)	陳適卿 1401	陳適卿 1401	賴建宏★ 1406		陳適卿★ 1401	侯文萱 1432	康峻宏 1420 (限掛60名)
			早期療育發展遲緩：曾頌惠；			復健輔具與足部特診：陳適卿、賴建宏；			運動醫學特別門診		
	新陳代謝科 (內分泌·糖尿病)	30A	翁瑄甫★ (衛教門診)	黃千玲★ 0209 (衛教門診)		黃千玲★ 0209 (衛教門診)	翁瑄甫★ 0251	林榆培 0246	黃千玲★ 0209 (衛教門診)	許重輝★ 0239 (衛教門診)	翁瑄甫★ 0251 (衛教門診)
31A										許重輝★ 0239 (9/13開始)	
神經科	16A-1		袁瑞昱★ 0212			魏群人★ 1202		袁瑞昱★ 0212			
	16A-2	葉篤學★ 1205	蔡睿蘋★ 1203	林鼎鈞 0281	葉篤學★ 1205	林鼎鈞★ 0281		魏群人★ 1202	葉篤學★ 1205		
	16A-3	魏群人★ 1202	許昭俊★ 0233		洪啟宗 0242	許昭俊★ 0233		游家銘 0288	胡朝榮 0272		
心臟內科	25A	畢偉楓★ 0257	高永達★ 0225	施俊明 0240	蕭成儀★ 0298			施俊明★ 0240			
	26A	黃群耀★ 0278		楊宗霖 0210		畢偉楓★ 0257	張念中 0204	詹宏泰 0203	楊宗霖★ 0210	高永達★ 0225	
	27A		蕭成儀★ 0298	詹超舜 0287	徐千舜★ 0294		姜廣興 0208	張念中★ 0204	姜廣興 0208	徐千舜★ 0294	
腎臟內科	33A		陳錫賢★ 0253		高治圻★ 0258			陳錫賢★ 0253	陳錫賢★ 0253		
	33A-1		蔡啟仁 0279	吳岳霖 0218		吳麥斯 0220		林彥仲★ 0205	吳岳霖★ 0218		
	31A	方德昭★ 0297									
	33A				高治圻 0258			陳錫賢 0253			
一般內科		畢偉楓 (25A)	李凱靈 (29A)	莊涵瑀 (30A)	邱啟勝 (1D-2)	施崇鴻 (28A)	陳立遠 (29A)	林子閔 (1D-2)	林寶英 (21A)	邱啟勝 (1D-2)	
	21A	鄧凱澤 0299	高偉育 0234	唐瑞祥 0277	唐瑞祥 0277	方聖惟 0226		范峻維 0206	林寶英 0263	朱恆成 0252	
胃腸肝膽科	22A	劉正典 0222	潘憲 0201	張君照 0221	劉正典 0222	林時宜 0235	范峻維 0206	潘憲 0201	張振榕 0223	趙國卿 0219	
	23A	朱恆成 0252	方冠傑 0202	葉欣榮 0216	張甄 0270	趙國卿 0219	鄧凱澤 0299	高偉育 (肝炎特別門診)		方冠傑 0202	
	27A					徐上富 0200					
胸腔內科	28A	施崇鴻 0268	鍾啟禮 0229		黎書亮 0227	施崇鴻 0268	吳宗翰 0237	鍾啟禮 0229	李凱靈 0254	黎書亮 0227	
	29A		李凱靈 0254								
	29A	劉欣怡 0211		李垣樟 0243	劉欣怡 0211	莊涵瑀 0273	陳立遠 0207	莊涵瑀 0273	李垣樟 0243		
成人感染科			莊涵瑀 (30A)								

※診間號『A』在第三醫療大樓，診間號『C』在第二醫療大樓，診間號『D』在第一醫療大樓
 ※註1. ★為整合照護門診，同一門診時段看2科以上之整合門診，可優免第2科及以上之掛號費(只收1科)

週 四			週 五			週 六		
上午	下午	夜間	上午	下午	夜間	上午	下午	
楊晨 0412	楊晨 0412			顏瓊暈 0427		楊晨 0412 (限衛生長發育)	楊晨 (限約診)	
劉彥麟 0437	邱馨慧 0436		林守田 (教學門診)	張家堯 0425		賴建丞 0419		
		賴融徵 0441	蔡明蘭 0440					
小兒過敏氣喘科：顏瓊暈、賴建丞； 小兒血液腫瘤科：張家堯、劉彥麟			小兒感染科：林秀真；					
	蔡明蘭 0440			陳中明 0421				
				范豪益 0158				
林神佑★ 0130 (32A)			吳岳霖★ 0218 (33A-1)					
張正生 0159	林神佑★ 0130	王森德 0129	蘇千田★ 0122	范豪益★ 0158		方若漪★ 1066		
李芸霏 0156	張詩鑫 0169	徐俊榮 0164	李欣岱★ 0128	邱瀚民	林章賢 0160			
邱瀚民	林渝珊		林渝珊	林昱君				
林神佑★ 0130								
洪詩惟★ 1437	康鈞尉 1435			洪詩惟★ 1437		洪詩惟 0199、0116、0123(12C)		
賴建宏★ 1406	康峻宏★ 1420 (限掛70名)	賴建宏 1406	康峻宏★ 1420 (限掛70名)	曾頌惠★ 1409	洪詩惟 1437	曾頌惠 1409 (012、0130)		
診：康鈞尉								
曾頌惠醫師(12C-1診療室)預約專線：2737-2181總機轉1212、1210(限6歲以下)								
翁瑄甫★ 0251 (衛教門診)	翁瑄甫★ 0251		許重輝★ 0239 (衛教門診)	黃千玲★ 0209 (衛教門診)	翁瑄甫 0251	林榆培★ 0246		
林榆培★ 0246								
蔡睿蘋★ 1203	葉篤學★ 1205	魏群人 1202	袁瑞昱★ 0212			陳紀勳 0241		
	林鼎鈞★ 0281		蔡睿蘋★ 1203	林鼎鈞★ 0281		蔡睿蘋★ 1203		
許昭俊★ 0233			許昭俊★ 0233	洪啟宗 0242				
高永達★ 0225	楊騰芳 0213 (16:00結束)	楊宗霖 0210		施俊明★ 0240		畢偉楓★ 0257		
蕭成儀★ 0298		黃群耀 0278	黃群耀 0278	徐千彞★ 0294 (33A-1)	畢偉楓 0257	高永達★ 0225		
徐千彞★ 0294	詹超舜★ 0287		詹超舜★ 0287	姜廣興★ 0208		蕭成儀★ 0298		
陳振文 0282		高治圻 0258	林彥仲★ 0205	高治圻★ 0258	林彥仲 0205	陳錫賢★ 0253		
			吳岳霖★ 0218					
	方德昭★ 0297				方德昭 0297 (011、0116、0129)			
高治圻 (限約診)			陳錫賢 (限約診)					
			林彥仲 0205	高治圻 0258	林彥仲 0205	陳錫賢 0253		
			吳岳霖 0218					
林時宜 0235 (23A)	劉欣怡 0211 (29A)	張甄 0270 (22A)	林彥仲 0205 (33A)	姜廣興 0208 (27A)	吳宗翰 0237 (28A)	陳錫賢 0253 (33A)		
方聖惟 (肝炎特別門診)	朱恆成 0252	林寶英 0263	方冠傑 0202	范峻維 0206	高偉育 0234	林寶英 0263		
唐瑞祥 0277	張君照 0221	張甄 0270	劉正典 0222	羅鴻源 0248		張甄 0270		
林時宜 0235			張君照 0221		方聖惟 0226	葉欣榮 0216		
施崇鴻 0268	黎書亮 0227	徐上富 0200	李凱靈 0254	鍾啟禮 0229	吳宗翰 0237	徐上富 0200		
	莊淇源 0290 (26A)							
陳立遠 0207	劉欣怡 0211		陳立遠 0207			李垣樟 0243		
	楊靖慧 0280 (23A)(特別門診)							

掛號作業說明

注意事項

- 預約期限四星期內，初診電話語音預約者就診當日請先到櫃台辦理報到手續。
- 預約掛號者一律在上午11時30分，下午4時30分，晚上8時前至診察室看診後，批價時一併繳交掛號費及部分負擔金額。
- 預約後無法於當日就診者，請利用人工預約專線辦理取消，以免被列入爽約。
- 牙科或各科特殊檢查均需由醫師簽囑安排後方得辦理預約。
- 門診時間表所列醫師，如遇醫師臨時公出、休診可能有所變動請見諒。
- 本院掛號處大廳設有觸控式掛號機，請多加利用。
- 星期日休診，急診24小時照常看診。

診斷證明書申請流程

- 第一次開立診斷證明書：
 - 掛號後，至診間候診，醫師診察時，向醫師說明申請用途，(如需英文診斷證明書請事先告知醫師)。
 - 至批價櫃檯批價繳費，並告知所需份數。
 - 至一樓「關防用印」櫃檯蓋關防。
- 已開立過診斷證明書，三個月內回來申請。
 - 請直接到「關防用印」櫃檯，請告知診斷證明書的「流水編號」或是「開立日期」。
 - 繳費後直接取件。

外籍看護工「診斷證明書及巴氏量表作業流程」

- 門診掛號後，需經門診由醫師評估病況及符合一年內看診4次以上者，方可進行評分及診斷書開立，完成後再由第二位醫師進行評估。
- 持門診批價單至批掛櫃台繳費。
- 申請表完成後由本院寄送長照中心與病人。

病歷影本之申請作業

- 申請方式：可至櫃檯申請。
- 申請資格：
 - 病人本人(或監護人)持身份證明申請；本人申請時得有照片之健保卡作為身份證明文件。
 - 病人之配偶、直系血親及代為申請者需持雙方身份證(或戶口名簿)、圖章及病人親自簽署之書面同意文件(需載明委託意旨及範圍)(重症昏迷、死亡、未成年者其監護人免附)或本院「病歷資料影印委託同意書」提出申請。
- 申請書及委託書可於本院網站就醫指南中下載 <http://www.tmu.org.tw>

申請時間：

上班時間內，
週一至週五：09:00~17:30(日間)；
18:00~21:00(夜間)；
週六：09:00~13:00

影印病歷作業時間：

- 檢驗(查)報告及病歷摘要：1~3工作天
- 全本病歷：1~14工作天

服務諮詢電話

志工服務：27372181-8118、8117
急診服務：27372181-8101
轉診服務：27359903
意見反應專線：27375593
藥物諮詢：27372181-8130、8133
健康諮詢：27387416
癌症篩檢：27372181-1114、8223、3936、3937

大樓別	科別	診察室	週一			週二			週三		
			上午	下午	夜間	上午	下午	夜間	上午	下午	夜間
第一大樓一樓	風濕免疫過敏科	1D-2	張棋楨 0236	林子閔 0217	林子閔 0217			張棋楨 0236	林子閔 0217		
		1D-3				邱啟勝 0245					邱啟勝 0245
第三大樓二樓	耳鼻喉科	35A	葉啟偉 0932	薛如茵 0919	洪士涵 0931	許信德 0923	林諄儒 0938	林諄儒 0938	葉啟偉 0932	黃鈞鼎 0930	林哲玄 0937
		36A	林哲玄 0937	林飛麟 0935		洪士涵 0931				洪士涵 0931	
		38A		林諄儒 0938							
三大樓B1	血友病門診(血友病中心)	37A					張家堯 1601 (14:00看診)			蔡佳叡 1604 (14:00看診)	
第二大樓一樓	癌症聯合門診	血液腫瘤科	1C	周永強 0225 (37A)(9:00看診)			夏和雄 0286			李冠德 0224	
			6C	夏和雄 0286 (1C)						吳鴻誠 0274	
			7C	謝政毅 0285			蔡佳叡 0264	廖裕民 0230		謝政毅 0285	謝政毅 0285
			8C	廖裕民 0230	曾慧恩 0271		戴承正 0260	戴承正 (限約診)		蔡佳叡 0264	
			31A							周永強 0228	
		放射腫瘤科 (癌症篩檢諮詢)	3C	邱仲峰 8401 (限40人)	丁禮莉 8414		邱仲峰 8401 (限40人)	李欣倫 8420		郭嘉駿 8444	郭嘉駿 8444
	2C			呂隆昇 (1C)		黃姚儒 8421			常慧如 8419		
			導航式光子刀IGRT，強度調控放射線治療IMRT，螺旋刀Tomo：邱仲峰、丁禮莉、郭嘉駿、李欣倫、黃姚儒； 放射手術：邱仲峰、丁禮莉、郭嘉駿、李欣倫、鄭泳松、黃姚儒；								
	心理腫瘤門診	2C		鐘國軒 1311			陳頌威 1323				
	安寧療護 (緩和醫療癌症疼痛)	7C		吳森棋 8411		黃姚儒 8446 (2C)					
	中醫腫瘤門診	8C					林恭儀 6012 (傳統醫學科)(6D)				
	臺北癌症中心	癌症特別門診			邱仲峰 (放射腫瘤)		陳淑惠 (小兒血液腫瘤)	彭汪嘉康 (簡查顧問) (腫瘤內科)		葉劭德 (泌尿科腫瘤)	常慧如 (放射腫瘤)
				魏柏立 (腫瘤外科)		鐘國軒 (腫瘤心理)	邱仲峰 (放射腫瘤)		許重輝 (甲狀腺癌)		
5C				劉彥麟 (Dr. Miser 顧問) (小兒血液腫瘤)			禡靖 (胸腔外科)		劉彥麟 (Dr. Miser 顧問) (小兒血液腫瘤)		
骨轉移熱治療門診		邱仲峰、郭嘉駿、李欣倫									
質子治療門診	邱仲峰、蔡若婷、李欣倫										
	限約診，約診專線：(02)66369060 顧問醫師群：張心湜、王良順、袁九重、賴										
睡眠中心	睡眠中心	6C	劉才睿 5710				李信謙 5701			劉文德 5709	
		睡眠障礙(限18歲以上)：劉才睿、李信謙； 睡眠呼吸障礙(限18歲以上)：劉文德、陳宏宏；									
第一大樓一樓	脊椎骨科	1D-1							吳孟晃 0634	李境祐 0637	
		3D	郭宜潔 0626			黃聰仁 0633	黃聰仁 0633		黃聰仁 0633		
	運動醫學科	1D	吳家麟 0632		李建和 0622	陳志華 0629	李建和 0622			陳志華 0629	吳家麟 0632
		3D								吳家麟 0632	
	骨外傷科	1D		呂憲宗 0610							
		1D-1	陳科達 0638	吳隆德 0636		呂憲宗 0610	姜智偉 0631	陳科達 0638	吳隆德 0636		
3D							吳隆德 0636			呂憲宗 0610	
第三大樓二樓	麻醉科(疼痛科)	31A				劉志中 0333					

週 四			週 五			週 六	
上午	下午	夜間	上午	下午	夜間	上午	下午
張棋楨 0236	張棋楨 0236		張棋楨 0236				
林子閔 0217			邱啟勝 0245			邱啟勝 0245	
薛如茵 0919	廖學森 0939	林哲玄 0937	葉啟偉 0932	許信德 0923	趙品植 0910	許信德 0923	
	林諄儒 0938		林哲玄 0937	林諄儒 0938	洪士涵 0931	洪士涵 0931	
	林飛麟 (限約診)						
		高偉峰 (每月第一週看診)					
	蔡振華 1603 (14:00看診)		張家堯 1601 (10:00看診)				
	曾慧恩 0271		廖裕民 0230			夏和雄 0286	
	李冠德 0224		曾慧恩 0271				
夏和雄 0286		廖裕民 0230	謝政毅 0285	蔡佳叡 0264		蔡佳叡 0264 (7C)	
戴承正 0260	戴承正 (限約診)		李冠德 0224				
丁禮莉 8414	丁禮莉 (教學門診)		邱仲峰 8401 (限40人)	郭嘉駿 8444		黃姚儒 8421	
李欣倫 8420				黃姚儒 8421			
黃姚儒、常慧如；							
	吳森棋 8411						
						林恭儀 6012 (傳統醫學科)	
	李飛鵬 (頭頸腫瘤)		魏柏立 (腫瘤外科)	彭汪嘉康 (前書顯科) (腫瘤內科)		杜世興 (乳房外科)	
	黃棣棟 (兒童腦瘤)			劉彥麟 (Dr. Miser 醫師) (小兒血液腫瘤)			
基銘、陳育民							
黃守宏 5706				陳抱寰 5711		陳基宏 5704	
慢性失眠、身心壓力與失眠(限13歲以上)：黃守宏、陳抱寰							
			吳孟晃 0634	吳孟晃 0634	吳孟晃 0634		
	郭宜潔 0626	郭宜潔 0626	李境祐 0637			李境祐 0637	
	李建和 0622		陳志華 0629			吳家麟 0632	
吳隆德 0636				謝銘勳 0601			
姜智偉 0631							
陳科達 0638				姜智偉 0631	姜智偉 0631		
				李元文 0385			

新版 電話語音掛號系統使用說明



新版英文字碼轉換數字代碼對照表，詳如下列：

A	01	H	08	O	15	V	22
B	02	I	09	P	16	W	23
C	03	J	10	Q	17	X	24
D	04	K	11	R	18	Y	25
E	05	L	12	S	19	Z	26
F	06	M	13	T	20		
G	07	N	14	U	21		

例：身份證號碼為 A123456789，則應輸入01123456789以十一碼鍵入。 A 後9碼

操作步驟

- 語音預約專線：2377-1866 ●
- 1** 請輸入您需要的語言
國語請按『1』，台語請按『2』
- 2** 請輸入您需要的功能
預約請按『1』，取消請按『2』查詢請按『3』，查詢醫師排班請按『4』，快速預約掛號請按『9』
- 3** 請選擇使用身份證或病歷號碼
身份證請按『1』，病歷號碼請按『2』
- 4** 請輸入您的身份證號碼或病歷號碼
身份證輸入9碼數字後再選擇英文對照碼
新病歷號碼請輸入8碼數字
舊病歷號碼請輸入6碼數字後面請加按『#』共7碼
*病歷號7碼者，請於第一碼補『0』
- 5** 請輸入確認鍵
正確請按『1』，錯誤請按『0』
- 6** 請輸入月份日期
請輸入4碼日期
- 7** 請輸入午別
上午請按『1』，下午請按『2』，夜間請按『3』
- 8** 請輸入醫師代號
請輸入4碼醫師代碼
- 9** 請輸入確認鍵
正確請按『1』，錯誤請按『0』
- 10** 語音回報處理結果
您掛*月*日星期*，*午***醫師，您掛第***號，請於當天**點**分到門診看診



語音系統快速掛號"9"操作說明

- 1** 選擇「身份證號」共20碼：身份證號共11碼+月份日期共4碼+午別共1碼+醫師代碼共4碼。
Ex A111222333 掛12/24上午
王大明醫師(醫師碼1111)：01111222333+1224+1+1111
- 2** 選擇「掛號證」17碼：病歷號共8碼+月份日期共4碼+午別共1碼+醫師代碼共4碼
Ex A111222333 掛12/24上午
王大明醫師(醫師碼1111)：01111222333+1224+1+1111

大樓別	科別	診察室	週一			週二			週三			
			上午	下午	夜間	上午	下午	夜間	上午	下午	夜間	
第一大樓一樓	傳統醫學科 ※註	5D	林琬翎 6011	陳萍和 6006	陳萍和 6006	林琬翎 6011	林琬翎 6011	陳萍和 6006	林琬翎 6011	陳萍和 6006	陳萍和 6006	
		5D-1		陳玉娟 6007			吳柏鋒 6015	吳柏鋒 6015	唐佑任 6016			
		6D	戴承杰 6001			戴承杰 6001	林恭儀 6012		周正邦 6017	陳玉娟 6007		
		7D	吳善弘 6016	唐佑任 6016	吳善弘 6018	陳玉娟 6007	唐佑任 6016	唐佑任 6016	吳善弘 6018	唐佑任 6016	吳善弘 6018	
		7D-1	蘇柏璇 6020	周正邦 6017	周正邦 6017	周正邦 6017	周正邦 6017		林恭儀 6012	林恭儀 (限門診)(限約診)		
		7D-2	楊佩鈺 6019			楊佩鈺 6019			蘇柏璇 6020		楊佩鈺 6019	
		7D-5	吳柏鋒 6015		高嘉鴻 6014	高嘉鴻 6014	吳善弘 6018	高嘉鴻 6014	吳柏鋒 6015	吳柏鋒 6015	高嘉鴻 6014	
		8C (癌症聯合門診區)										
		1D-1 (牙科診區)										
		7D-3	能量治療	能量治療		蘇柏璇 6020	能量治療		能量治療	能量治療		
林琬翎：月經調理、更年期、兒童過敏調理、眼科針灸、針灸疼痛、兒童成長調理 唐佑任：手腳麻、肌肉萎縮、腎泌尿疾病、助孕； 陳玉娟：婦科、更年期、蟹足腫、不孕症、失眠、睡眠障礙； 林恭儀：肝炎特診、更年期、減重、肝膽、腸胃； 陳萍和：內 戴承杰：B 周正邦：骨												
第一大樓一樓	精神科	2C		鐘國軒 1311			陳頌威 1323					
		13D	黃守宏 1312	蔡尚穎 1304		蔡尚穎 1304	鐘國軒 1311	陳抱寰 1317	陳頌威 1323	陳抱寰 1317	鐘國軒 1311	
		12D			蔡尚穎 (限約診)腹極症團體治療 (早療特約門診、限約診)	李儒卿			李儒卿 (限20名18歲以下)	黃宇銳 1322	黃宇銳	
		老年失智與睡眠障礙：蔡尚穎、陳抱寰； 兒童心智：李儒卿、黃宇銳； 減安眠藥： 青少年情緒障礙：黃守宏、黃宇銳； 酒精藥物成癮：鐘國軒、黃守宏、陳頌威； 壓力、身心										
第一大樓二樓	眼科	8D	何昭德 1030		李思慧 1032	薛群美 1038	何昭德 1030		李思慧 1032	李思慧 1032	何昭德 1030	
		9D	蔡振行 1035 (9/25)	黃柔蓁 1041		蔡振行 1035	蔡振行 1035	王宗仁 1033		洪如頤 1039		
		10D	薛群美 1038			黃柔蓁 1041			何昭德 1030			
		視網膜：何昭德、黃柔蓁、蔡振行； 角膜：王宗仁； 青光眼：李 眼整形：蔡振行、洪如頤； 斜弱視(小兒眼科)：李思慧、洪如頤、蔡振行； 葡萄膜炎：										
第一大樓1F	門診戒菸 (健保補助)	家醫科	6C-1		李欣岱 0128		林神佑 0130			王森德 0129	林神佑 0130	李欣岱 0128
			6C-2		范豪益 0158	范豪益 0158	王森德 0129					
			6C-3				謝瀛華 0168			謝瀛華 0168		
		精神科	13D		蔡尚穎 1304		蔡尚穎 1304	鐘國軒 1311	陳抱寰 1317		陳抱寰 1317	鐘國軒 1311
			內科	33A						林彥仲 0205 (33A-1)		
				畢偉楓 0257 (25A)				畢偉楓 0257 (25A)	姜廣興 0208 (27A)		姜廣興 0208 (27A)	
牙科			祁力行 (口外診區)									
第二大樓	諮詢門診	精神科 (自費心理諮詢)	12D		臨床心理師 (限約診)	臨床心理師 (限約診)		臨床心理師 (限約診)		臨床心理師 (限約診)	臨床心理師 (限約診)	
睡眠中心 (自費失眠非藥物治療)						詹雅雯心理師 (限約診)						
腫瘤營養		2C	李慧真 (限約診)									
口腔癌篩檢					耳鼻喉科醫師(36A)						牙科	
減重諮詢		14樓	營養師 (營養諮詢)(限10名)	李佩芬		營養師	護理師		鄭份琪 (營養諮詢)(限10名)	鄭份琪 (營養諮詢)(限10名)		
藥物整合諮詢		1	藥劑師	藥劑師		藥劑師	藥劑師		藥劑師	藥劑師		
慢性腎臟病衛教		2	護理師	護理師		護理師	護理師		護理師	護理師		
營養諮詢		3	夏竹萱 1529	李青蓉 1503		林芷瑄 1538	林郁茹 1521		李青蓉 1503	夏竹萱 1529		
氣喘	4	護理師	護理師					護理師	護理師			
BC肝衛教	4					護理師		護理師 (21A諮詢診)				
糖尿病照護網	5		護理師		護理師 (4號諮詢診)			護理師				
戒菸服務諮詢	5	護理師			護理師	護理師			護理師			

※診間號『A』在第三醫療大樓，診間號『C』在第二醫療大樓，診間號『D』在第一醫療大樓

※註.傳統醫學科林恭儀醫師 週六上午門診於第二大樓一樓癌症聯合門診中心8C 診間看診。唐佑任醫師 周正邦醫師 週一至週六門診 上午門診11:30前報到、下午門診16:30前報到、夜間門診前20:00報到

週 四			週 五			週 六	
上午	下午	夜間	上午	下午	夜間	上午	下午
陳萍和 6006	林琬翎 6011		林琬翎 6011	陳萍和 6006	陳萍和 6006	林琬翎 6011	林琬翎 (教學門診)(限約診)
蘇柏璇 6020	唐佑任 6016	唐佑任 6016		陳玉娟 6007		周正邦 6017	
戴承杰 6001		吳柏鋒 6015	戴承杰 6001			陳玉娟 6007	
陳玉娟 6007		周正邦 6017	周正邦 6017	唐佑任 6016	吳善弘 6018	陳萍和 6006	陳萍和 (教學門診)(限約診)
吳善弘 6018	周正邦 6017	林恭儀 6012	唐佑任 6016	林恭儀 6012		吳柏鋒 6015	
楊佩鈺 6019						戴承杰 6001	
高嘉鴻 6014	吳柏鋒 6015	高嘉鴻 6014	楊佩鈺 6019	吳柏鋒 6015	高嘉鴻 6014	高嘉鴻 6014	
						林恭儀 6012	
						唐佑任 6016	
能量治療	能量治療		蘇柏璇 6020	能量治療		吳善弘 6018	

內分泌、新陳代謝、皮膚疾病、內科雜病、食慾不振、兒童生長；
慢性肝炎、腫瘤、不孕症；
骨傷筋骨整復、脊椎調整、筋骨酸痛、顛顎關節疾患；

鐘國軒 1311	黃守宏 1312	蔡尚穎 1304	陳抱寰 1317	鐘國軒 1311	陳頌威 1323	黃守宏 1312	
黃宇銳 1322	陳頌威 1323	李儒卿 (限約診)					

蔡尚穎；
醫學：陳頌威、黃宇銳、陳抱寰
成人情緒疾病(憂鬱、焦慮、雙極症)：鐘國軒、陳頌威

李思慧 1032	洪如頤 1039		王宗仁 1033	王宗仁 (限約診)	薛群美 1038	何昭德 1030	
洪如頤 1039	蔡振行 1035	蔡振行 1035	洪如頤 1039	薛群美 1038		王宗仁 1033	
黃柔蕤 1041			黃柔蕤 1041				

思慧、薛群美；
蔡振行、黃柔蕤；
屈光：李思慧、薛群美、洪如頤；
隱形眼鏡：王宗仁

林神佑 0130	林神佑 0130	王森德 0129		范豪益 0158			
			李欣岱 0128				
鐘國軒 1311		蔡尚穎 1304	陳抱寰 1317	鐘國軒 1311			
			林彥仲 0205		林彥仲 0205		
				姜廣興 0208 (27A)	畢偉楓 0257 (26A)	畢偉楓 0257 (26A)	

祁力行 (口外診區)							
諮商心理師 (限約診)(學校適應、感傷)	諮商心理師 (限約診)(學校適應、感傷)		臨床心理師 (限約診)	臨床心理師 (兒童團體)		臨床心理師 (兒童團體)	
	詹雅雯心理師 (限約診)					宋鈺宸心理師 (限約診)	
			李慧真 (限約診)				

牙科醫師(口腔顎面外科看診)

護理師	鄭份琪 (營養諮詢)(限10名)		鄭份琪 (營養諮詢)(限10名)	護理師		護理師
藥劑師	藥劑師	藥劑師	藥劑師	藥劑師		藥劑師
護理師	護理師	護理師	護理師	護理師		護理師 (隔週)
林芷瑄 1538	李嘉珮 1539	夏竹萱 1529	李嘉珮 1539	李青蓉 1503		李青蓉 1503
				護理師		護理師 (隔週)
護理師	護理師	護理師				護理師 (隔週)
						護理師 (隔週)
護理師		護理師				護理師 (隔週)

醫師 週六上午門診於第一醫療大樓一樓骨科科1D-1診間看診。
到，延遲報到請改掛其他門診。

批價作業說明

新增 繳費免排隊，行動APP繳費

信用卡繳費
新體驗

QR code
下載資訊



iOS Android

收費標準一覽表

	項目名稱	身份別	
		健保身份	自費
門診	掛號費	150	150
	診察費	-	338-2,000
	部份負擔(西醫)	240	-
	部份負擔(中醫、牙醫)	50	-
急診	掛號費	300	300
	診察費	-	400-2,000
	部份負擔(西醫)	300	-
	部份負擔(牙醫)	150	-
住院	頭等病房	5,000	自費病房請洽住院 櫃檯公告
	雙套病房	800-2,700	
	詳細請洽住院櫃檯公告		
診斷證明書	甲種	1,200元/份	1,200元/份
	乙種	100元/份	100元/份
	英文	200元/份	200元/份
其他	就醫證明	50元/份	50元/份
	外籍看護工診斷書	1,000元/份	1,000元/份

※非本國籍無健保身分病人費用另計

門診參考症狀指引

請參閱本院網站中<http://www.tmu.org.tw/>
就醫指南/門診服務/病症參考

臺北醫學大學 附設醫院 Tel:02-2737-2181
<http://www.tmu.org.tw>

院址：臺北市信義區吳興街252號



大樓別	科別	診察室	週一			週二			週三		
			上午	下午	夜間	上午	下午	夜間	上午	下午	夜間
第一大樓二樓	家庭牙醫科 <small>(此列醫師開放網路掛號)</small>		黃瓊芳	黃瓊芳	于會	呂宜蓉	呂宜蓉	呂宜蓉	黃瓊芳	朱柏彥	郭胤文
	家庭牙醫科						鄭信忠 <small>(限約診)</small>	呂宜蓉 <small>(限約診)</small>			
	牙體復形科		黃瓊芳	黃瓊芳							
	牙髓病科 <small>(此列醫師開放網路掛號)</small>		林芯宇		張俊偉		林芯宇			張俊偉	
	牙髓病科 <small>(此科為特別門診，只接受約診，不開放現場掛號)</small>			洪景明		洪維彊	洪維彊	林芯宇	洪維彊		洪維彊
				張俊偉		張俊偉	張俊偉		張俊偉		張俊偉
						林芯宇					
	牙周病科 <small>(此列醫師開放網路掛號)</small>		呂炫堃	李長祐	李長祐	呂炫堃	呂炫堃	鍾文宸	李長祐	吳慶榕	李長祐
	牙周病科			鍾文宸	鍾文宸	吳慶榕			吳忠憲 <small>(限約診)</small>		
	贗復牙科 <small>(兩列醫師開放網路掛號)</small>		陳玫秀	廖培培	廖培培	林哲堂	阮柏凱		廖培培	阮柏凱	阮柏凱
			馮聖偉 <small>(矯正科診區)</small>	郭胤文 <small>(矯正科診區)</small>		顏秀儒 <small>(矯正科診區)</small>					
	贗復牙科		阮柏凱 <small>(限約診)</small>	陳玫秀 <small>(限約診)</small>		馮聖偉	陳玫秀 <small>(限約診)</small>		阮柏凱	廖培培 <small>(限約診)</small>	
			廖培培 <small>(限約診)</small>			郭胤文 <small>(矯正科診區)</small>	顏秀儒 <small>(限約診)</small>		陳玫秀 <small>(限約診)</small>	陳玫秀 <small>(限約診)</small>	
			郭胤文							郭胤文	
							郭尚倫 <small>(限約診)</small>	盧威佐 <small>(限約診)</small>			
	齒顎矯正科 <small>(此列醫師開放網路掛號)</small>				陳珮璇		陳珮璇	鄭信忠		陳珮璇	蔡吉陽
							鄭信忠	陳珮璇 <small>(限約診)</small>		蔡吉陽	陳珮璇 <small>(限約診)</small>
	特殊需求者 口腔照護門診 <small>(此列醫師開放網路掛號)</small>					牙科醫師 <small>(早療塗氟特別門診)</small>	黃瓊芳 <small>(限約診)</small>		鄧乃嘉	黃瓊芳	黃瓊芳 <small>(限約診)</small>
								牙科醫師 <small>(早療塗氟特別門診)</small>			
	兒童牙科 <small>(此列醫師開放網路掛號)</small>		兒童牙科醫師	蔡恒惠	張凱迪		張凱茹		兒童牙科醫師	鄧乃嘉	蔡恒惠
	兒童牙科		楊淑吟 <small>(9/9、9/25)</small>	陳瑋玲 <small>(限約診)</small>	蔡恒惠 <small>(限約診)</small>	蔡恒惠 <small>(限約診)</small>					
	口腔顎面外科 <small>(此列醫師開放網路掛號)</small>		吳家佑	吳家佑	祁力行	彭伯宇		顏明良	吳智偉		吳家佑
	口腔顎面外科		方家恩				口腔外科醫師		劉定國 <small>(限約診)</small>	劉定國	
	顫顎障礙門診			李怡祥		吳慶榕				吳慶榕 <small>(限約診)</small>	
口腔臨床診斷及病理		林永和 <small>(限約診)</small>	林永和 <small>(限約診)</small>					林永和 <small>(限約診)</small>	林永和 <small>(限約診)</small>		
特別門診 <small>(限約診)</small>	A	顏明良	呂炫堃			林哲堂		張俊偉			
	B		阮柏凱		廖培培	彭伯宇		鍾文宸	李長祐		
	C				鄭信忠	馮聖偉		雷射醫師	呂宜蓉		
	D							吳慶榕			
		口腔衛教、口顏疼痛及口腔黏膜：黃瓊芳、呂宜蓉、林光勳； 正顎手術：蔡吉陽、鄭信忠、陳珮璇、彭伯宇、劉定國、吳家佑、顏明良； 兒童塗氟：鄧乃嘉、蔡恒惠、張凱茹； 人工植牙：王大源、黃瓊芳、呂宜蓉、彭伯宇、吳家佑、顏明良、呂炫堃、吳慶榕、李長祐、鍾文宸									

週 四			週 五			週 六	
上午	下午	夜間	上午	下午	夜間	上午	下午
呂宜蓉	郭胤文	呂宜蓉	林光勳	黃瓊芳	林光勳	呂宜蓉	
	呂宜蓉 (限約診)		黃瓊芳 (限約診)		黃瓊芳 (限約診)	鄭信忠 (限約診)	
			侯菁菁 (限約診)				
	洪景明 (限約診)						
		洪維彊	洪維彊				
張俊偉	洪景明		王秀慧	洪景明	林芯宇	洪維彊	
林芯宇	林芯宇			洪琇品			
				林芯宇			
鍾文宸	鍾文宸	鍾文宸	呂炫堃	鍾文宸	鍾文宸	李長祐	
李長祐	李長祐		熊晶如 (限約診)	吳慶榕			
陳玫秀	廖培培	郭胤文	林哲堂	阮柏凱	阮柏凱		
郭胤文 (矯正科診區)	顏秀儒 (矯正科診區)		顏秀儒 (矯正科診區)			顏秀儒	
廖培培	陳玫秀 (限約診)		馮聖偉	顏秀儒 (限約診)	顏秀儒 (限約診)	陳玫秀	
顏秀儒 (限約診)	阮柏凱		郭胤文 (矯正科診區)(限約診)				
	陳珮璇	陳珮璇		蔡吉陽	陳珮璇	鄭信忠	
	鄧乃嘉		蔡恒惠				
鄧乃嘉	兒童 牙科醫師	趙子婷		蔡恒惠	蔡恒惠	兒童 牙科醫師	
			兒童 牙科醫師			李欣育 (9/09、9/23)	
顏明良	吳家佑	彭伯宇	張文乾	顏明良	顏明良	顏明良	
祁力行	祁力行		祁力行				
黃騰毅						彭伯宇 (限約診)	
				吳慶榕 (限約診)			
吳家佑	王大源		王大源	牙科醫師		牙科醫師	
			蔡吉陽				

陳玫秀、阮柏凱、林哲堂、馮聖偉、廖培培、顏秀儒、郭胤文；



◎信義松山線
 行駛時間：週一至週五北醫首班8:20、末班 20:25
 松山首班7:30、末班 20:45
 週六北醫末班15:40、松山末班15:45
 約40-45分鐘一班

行駛路線：
 去程：北醫→捷運象山站→國稅局宿舍(信義路六段)→松山商職(信義路六段)→永春公寓(松山路)→永春里→協和祐德高中→後山埤站(永吉路/可上下車)→松山前站
 回程：松山前站(松山路138號7-11前)→永吉國小(松山路296號前)→永春公寓(松山路/虎林街121巷口)→松山商職(松山路582號前)→國稅局宿舍(信義路六段13號7-11前)→捷運象山站(3號出口往前之避車彎)→北醫

◎捷運市政府線
 行駛時間：週一至週五07:00~21:30
 (19:30後，每30分鐘一班)；
 週六07:00~16:00
 每10分鐘一班

行駛路線：北醫→松智公園(信義松智路口)→市政府(松智路)→捷運市府站二號出口(統一阪急門口)→市政府(松智路公車站牌前之避車彎)→北醫

◎捷運六張犁線
 行駛時間：週一至週五08:00~20:30
 週六08:00-16:00每15分鐘一班
 離峰時間每30分鐘一班

行駛路線：北醫→信安街120-2號前(僅供下車)→和平東路/樂業街口(嘉興公園/僅供下車)→捷運六張犁站→崇德街/嘉興街口(僅供上車)→北醫

備註：星期日及例假日停駛
 免費接駁車詳細時刻表請至本院網站查詢
<http://www.tmu.edu.tw>

交通資訊

■ 捷運
 搭乘信義線至「台北101/世貿站」：藍5、22、33、37、38、226、266、288、欣欣客運1至「台北醫學大學站」
 搭乘板南線至「市政府站」：轉乘北醫附設醫院免費接駁車、藍5、市民小巴7、266、288至「台北醫學大學站」
 搭乘文湖線至「六張犁站」：轉乘北醫附設醫院免費接駁車、欣欣客運1至「台北醫學大學站」；欣欣客運611、板基客運至「吳興街口站」

■ 公車
 台北醫學大學站：藍5、市民小巴7、22、33、37、38、226、266、288、欣欣客運1
 吳興街口站：284、欣欣客運611、新店客運、福和客運

■ 開車
 北二高、台北聯絡道下交流道→基隆路口右轉信義路→至松智路右轉→直達北醫附設醫院

9

健康報

門診時刻表

請見內頁

月 SEP 2017

賀



- 2017通過衛福部「重度級急救責任醫院」評定
- 2016國際健康促進醫院再認證通過
- 三度高標通過美國國際醫院評鑑JCIA最高榮耀
- 連續5年蟬聯《數位時代》雜誌「綠色品牌大調查」醫療服務類第一名及特優(2010~2014)
- 遠見雜誌2013年《服務業神祕客大調查》醫療院所類第一名
- 最高成績通過醫策會第一屆健康健檢中心評鑑
- 全球首家通過世界衛生組織「國際安全醫院」認證機構
- 榮獲全球達文西手術傑出成就獎
- 高標通過衛生福利部國際醫療醫院訪查
- 榮獲第二十一屆國家品質獎標竿醫院
- 榮獲第一屆國家訓練品質獎
- 榮獲台北市醫療安全品質特優機構
- 通過衛福部醫院評鑑特優醫院
- 行政院英語服務金質標章認證醫院



臺北醫學大學附設醫院

Taipei Medical University Hospital

110台北市信義區吳興街252號 總機：(02) 2737-2181

<http://www.tmuh.org.tw>

落實本院通過企業社會責任AA1000:2008暨GRI G3認證，本刊採環保紙印製