



臺北醫學大學附設醫院  
Taipei Medical University Hospital

# 健康報

MAY 2019

5月

HEALTH NEWS

內頁附門診時刻表



母親節專題

打破坐月子迷思  
中醫師這樣說

皮拉提斯「孕」動  
幫助產後恢復好體態

孕產照護專業友善  
支持陪伴哺育家庭

值得注意的婦女癌症  
甲狀腺癌 (中)

媽媽的難言之隱  
婦女尿失禁

骨質肌肉不缺少  
熟女健康沒煩惱

# 健康報

Health News

5

月

附 門診時刻表

2019  
May

## 宗旨 Mission

以創新、卓越、尊重生命的理念，達成大學附設醫院教學、研究、服務之使命。

## 願景 Vision

成為國際一流的大學醫學中心。

## 核心價值 Values

以病家為尊、以同仁為重、以北醫為榮。

## 目標 Goal

建構智慧醫院及健康照護生態圈，提供五全的醫療照護(全人、全家、全程、全隊、全社區)。

發行人：陳瑞杰

總編輯：魏柏立 李思智

張承仁(執行總編輯)

編輯顧問：施俊明 張君照 林時宜

黃聰仁 簡雄飛 李冠德

羅文政

編輯委員：林子閔 陳韻如 李山任

蘇秀悅 張宜菁 陳文倩

陳鈺培 游凱宇 蕭淑代

唐佑任 黃姚儒 顏秀儒

周百謙 袁國慶

執行編輯：吳雅真 林相美 蔡易庭

張淑慧 廖元好

攝影：曾光洵



使用智慧型手機APP QR Code  
對準條碼，即可進入健康報  
電子版網頁，請多加利用。

臺北醫學大學附設醫院

院址：11031臺北市信義區吳興街252號

電話：(02)2737-2181

官網：<http://www.tmu.org.tw>

版權所有，非經本刊及作者同意

請勿做任何形式之轉載

## 目錄 | CONTENTS

### 國際醫療

- 01 活絡醫療外交 陳志維  
北醫附醫深根史國醫療服務

### 附醫新訊

- 02 急診外科的守門神-急症外傷外科 黃宏昌
- 03 北醫附醫急性冠心症團隊 公共事務組  
全面提升照護品質

### 母親節專題

- 04 冷凍胚胎過程分享 君蔚生殖醫學中心  
與楊鵬生醫師的邂逅
- 05 打破坐月子迷思 中醫師這樣說 唐佑任
- 06 皮拉提斯「孕」動 君蔚皮拉提斯會館  
幫助產後恢復好體態
- 07 孕產照護專業友善 支持陪伴哺育家庭 李慧椿
- 08 值得注意的婦女癌症：甲狀腺癌(中) 杜世興
- 10 媽媽的難言之隱-婦女尿失禁 金宏諺
- 11 骨質肌肉不缺少 熟女健康沒煩惱 曾崧華
- 12 懷孕、哺乳婦女對血脂控制及 何婕瑀  
用藥之注意事項

### 健康保健

- 13 安寧緩和醫療 讓善終成為最美祝福 李佩芬

### 健康報報

- 13 健康管理中心
- 14 體重管理中心 / 美容醫學中心

### 活動快訊

- 15 五月份活動講座 / 捐款芳名錄 / 社工基金徵信錄

### 門診時刻表

- 16 五月份門診時刻表

# 活絡醫療外交

## 北醫附醫深根史國醫療服務

文 / 臺北醫學大學附設醫院 心臟內科主治醫師 陳志維



經過 30 個小時的漫長轉機飛行，我們的飛機終於降落在這一片充滿綠意的非洲國度「史瓦帝尼」。這個台灣在非洲大陸上的唯一友邦，跟我想像中的非洲黃色大陸十分不同，因為雨季剛過的緣故，到處都長滿了青草與綠葉。

在經過第一晚的稍作休息後，隔日一早前往史京政府醫院 (Mbabane Government Hospital) 參訪，史京醫院為臺北醫學大學附設醫院的姊妹院，也是附醫醫療團長期駐守史國提供醫療服務的地點，參訪過程中令我印象深刻的是急診室外大排長龍等待就醫的史國民眾跟急診室治療間內明顯地傷口感染腐敗的氣味，可以想見，雖然近幾年史國醫療品質提升不少，但是當地醫療需求的缺口依舊存在。醫院內雖有電梯，但是因為電力供應不穩的問題，樓層間的病床及人員移動都是透過寬闊的斜坡，電梯反而不是樓層間移動的選項。史京醫院旁，大片的建設工地是台灣援助新建的「門急診中心」，新穎的硬體建設及即將進駐的醫療設備，相信將為史國的醫療能力做出貢獻。

接下來的數日我們健檢團進駐史國王室診所，由本次醫療團團長張君照副院長帶領，替王室成員及相關重要員工進行健檢與諮詢。由於本次健檢團內有腫瘤科的專家賴基銘副院長，讓許多有相關腫瘤病症的王室成員慕名而來進行癌症治療與預防的諮詢；耳鼻喉科的許信德主任博得王室兒童的歡心，生動有趣地把弄檢查儀器，讓耳鼻喉檢查的不適感得到了注意力的轉移；婦產科詹欣雨醫師與心臟內

科陳志維醫師則負責婦科及一般內科的生理檢查。健檢中心的施潔瑜副主任及胡淑婷護理師也十分盡責的協助健檢流程的順利進行。史國國王恩史瓦帝三世，於 3 月 13 日下午蒞臨王室診所接受相關健檢，國王十分感謝且肯定臺灣當地駐守醫療團及本次健檢團的貢獻與服務。

除了王室成員的健檢任務，張君照副院長也趁此機會拜會了史國新任的衛生部長恩蔻希 (Hon. Lizzie Nkosi)，張副院長與衛生部長針對史國的醫學教育方向及未來發展進行深入討論，並對本院將來協助史國醫療教育的計畫交換意見與初步的確認。

本次史國王室健檢團的任務十分順利，也許九天的時間還不夠完整了解史國醫療的全貌，但可以確定的是，這個台灣在非洲忠實的朋友「史瓦帝尼」的醫療確實一點一滴的在進步，而北醫附醫對史瓦帝尼的醫療發展，肯定是背後那把最重要的推手。



# 急診外科的守門神-急症外傷外科

文 / 臺北醫學大學附設醫院 急症外傷外科主任 黃宏昌



急診外頭傳來了陣陣救護車的警笛聲……「怎麼又轉病人過來了，真是忙翻了。」就在值班醫師因為忙碌而暗自抱怨時，病患家屬滿懷期待與感激的說：「還好有北醫願意收留我們，其他醫院有的說沒有加護病房不方便收病人，有的直接說過年沒辦法開刀……」頓時，心裡的不悅轉化為滿腔熱血與自豪，這是過年時發生的真實故事，也是北醫附醫急症外傷外科醫師團隊經常遇到的狀況。

北醫附醫急症外傷外科（簡稱急外科）成立至今剛好滿四年，四年前，在陳瑞杰院長全力發展急重症與外傷醫療的願景之下，急外科從一般外科中獨立出來，成為急診外科的守門神，專門處理急性腹痛、重症病患以及嚴重創傷傷患。這個轉變，其實與美國外科醫學會理事長 Ronald V. Maier 所倡議的“急症外科”（Acute Care Surgery）理念不謀而合。遠在太平洋彼岸的兩位外傷醫療巨擘，同時看到了一個重要的事實：急重症外傷醫療與癌症醫療一樣，都應該由專職專責的醫師來負責，才能兼具急救效率與醫療品質。

為了維護高效率、高品質的急重症醫療，給病患

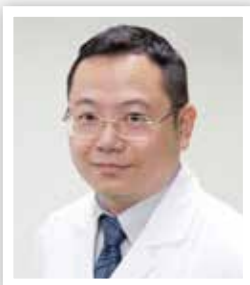
最優質的醫療服務，急外科每天都由主治醫師在醫院裡二十四小時全天候鎮守，一旦發生緊急情況，我們的主治醫師馬上就能趕到現場，親自診治病患，避免延誤病情。對於嚴重的多重外傷病患，診斷與治療的時間更是分秒必爭，急外科醫師在接到通知之後，十分鐘內就會抵達急診急救區，馬上了解傷害範圍與嚴重度，統合其他各專科後，給予最適合的治療。

除了全天候的守護，急外科也堅持主治醫師第一線值班、審視病人，畢竟會來急診的民眾，多半都是病況較為複雜、也最急需處理的病患，如果透過住院醫師、實習醫師第一輪訪視後才回報主治醫師，除了失去時效之外，也可能發生誤傳、誤判的情事，陷病患於險境之中。

當然，急外科提供的服務，絕對不只是全天候高效率不漏接，我們也發展出北醫附醫特色的急重症外傷醫療-「微創手術治療」。傳統的腹腔鏡手術已經是我們手術的常態，除此之外，「單孔微創腹腔鏡手術」提供病患更好的傷口復原與術後照護，將唯一的小傷口埋藏在肚臍眼裡面，真正做到無疤痕手術；而「達文西機器人手臂手術」對於嚴重的腹腔內沾黏、困難的膽囊膽管結構異常、腹內器官的嚴重發炎以及腹腔腫瘤疾病，則是提供了比傳統腹腔鏡手術更為精準安全的治療。

“嗶嗶嗶嗶……”救護車的警笛聲再次由遠而近，看來又是一個棘手的急重症病人，不過北醫的急診醫療團隊們充滿信心，因為他們知道在他們的背後，永遠有隨傳隨到的急診外科守護神-「急症外傷外科」。

本院演講介紹



## 急症外傷外科主任 黃宏昌

主治專長

腹腔微創手術  
乳房微創手術（單孔微創手術、機器人手臂微創手術）  
乳房疾病、減重醫學、腹部急症與腹腔腫瘤、創傷醫學  
乳房外科：週三上午、週三下午  
體重管理中心：週一上午  
急症外傷外科：週一夜間、週六上午

門診時間

# 北醫附醫急性冠心症團隊 全面提升照護品質 跨科部團隊 四大特色

文 / 臺北醫學大學附設醫院 公共事務組

臺北醫學大學附設醫院通過醫策會 108 年急性冠心症疾病照護品質認證，跨科部團隊打造「負責性」、「周全性」、「可近性」、「持續性」等四大特色，全面提升照護品質；包括病人指引建議用藥帶藥率成長 11%、病人六個月戒菸率成長 24%，而急性心肌梗塞住院死亡率以及住院天數兩項指標皆優於台灣整體平均統計數字。

北醫附醫於 106 年 01 月成立急性冠心症團隊，結合心臟內外科、重症醫學、急診醫學、復健醫學、社區戒菸、護理、藥劑、營養以及醫療品質等部門組成跨科部團隊，提供高品質整合性急性冠心症照護。

北醫附醫急性冠心症團隊召集人、施俊明副院長指出，急性冠心症團隊的照護模式具四大特色，「負責性」以全天 24 小時、全年無休的急救模式，一經確診立即啟動緊急心導管團隊，爭取最短時間打通阻塞的冠狀動脈。「周全性」量身訂做兼具國際接軌、因地制宜的標準化照護流程及結構化醫囑，搭配智慧科技平台運用，有效達到團隊溝通及資訊整合，打造全方位照護計畫。

「可近性」藉由專屬「藥物」、「營養」、「心臟復健」及「戒菸」等衛教服務，提升患者康復速度及生活品質；「持續性」出院定期電訪追蹤病人狀況、居家重要生理指標及用藥情形，持續關懷病家。

北醫附醫心血管中心黃群耀主任表示，急性冠心症團隊成立迄今，病人指引建議用藥帶藥率由 85% 成長至 96%，另透過 100% 戒菸衛教，讓病人六個月戒菸率自 45% 進步至 69%。未來將持續落實跨團隊照護運作，建立與時俱進之照護模式，邁向國際級冠心症醫療保健服務之願景。

除深化專科醫療品質外，北醫附醫近年持續推動「智慧醫院」及「價值醫療」兩大核心工程，以全面提升醫療品質。智慧醫院部分，建置完整病歷電子化系統並連結醫療品質管控，並陸續開

發各式智慧化系統，如醫師巡房系統、TED ICU 系統、跨團隊照護平台、ISBAR 交班系統、跨單位交班系統等，以減少人為錯誤、協助醫療決策、促進團隊溝通並降低醫療成本為目標。

價值醫療部分，北醫附醫於 105 年 10 月起於 10 科 14 項術式推行強化手術後恢復 (Enhanced Recovery After Surgery, ERAS) 方案，採用具實證之最佳照護措施，促進手術病人早期康復出院，並於 106 年 9 月擴大推動到全院所有手術，確保病人術後可以快速回歸日常生活並獲得高品質的醫療服務。

同時，為接軌國際品質發展趨勢，北醫附醫 107 年參與美國國家手術品質提升計畫 NSQIP (National Surgical Quality Improvement Program) 及醫療結果衡量國際聯盟計畫 ICHOM (International Consortium for Health Outcomes Measurement)，回歸醫療價值，提供病人安全、有效、即時的照護。



# 冷凍胚胎過程分享 與楊鵬生醫師的邂逅

文 / 君蔚生殖醫學中心

當腫瘤科醫師一診斷我罹患乳癌，第一個問題就是問我結婚了沒？生小孩了沒？後來我才知道原來乳癌後續治療會與賀爾蒙藥物相關，我的ER(動情激素受體)與PR(黃體激素受體)皆是陽性反應，因此治療完後會吃荷爾蒙藥物，而在吃藥物的這段期間是不能受孕的。

一開始我以為吃這種藥會不孕，後來證實是我誤會了，我去找君蔚生殖醫學中心的楊鵬生醫師，他告訴我有部分的不孕症患者也會用這種藥物來治療，叫我不用擔心。提醒一下各位，如果要做冷凍胚胎或卵子最好能夠讓兩邊的醫師(腫瘤科和婦產科)知道對方在做什麼，像荷爾蒙藥其實就不止一種，對懷孕的影響也不太一樣，所以要充分使對方了解治療的資訊，像我不在原來腫瘤科的醫院做冷凍卵子，我就準備完整的腫瘤科病歷資料給楊醫師參考。

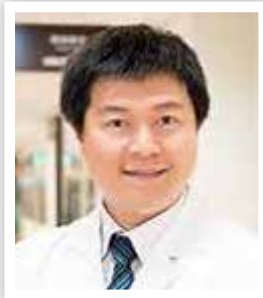
冷凍的部分要看是已婚還是未婚，已婚做冷凍胚胎，未婚是冷凍卵子。這裡分享我冷凍胚胎的經驗給大家，我罹癌前是在其他醫院看婦產科與婚前健檢，得知罹癌後，我立刻跑回去找原來的醫師(真的用跑的，因為離家裡很近)，但是詢問完的結果讓我非常難過，總覺得醫師給人的態度和感覺很不積極，但是不代表是這位醫師不好，因為他是名醫有超多病人愛戴他，可能是合不來吧。

這時我突然想到我朋友以前和我聊過不孕症，他有說可以找楊醫師，我上網一查發現他的門診

時間還沒結束，立刻坐計程車衝過去，我上網搜尋楊醫師的資料時看到採訪他的今周刊文章(試管嬰兒十大迷思)，裡面第十點迷思：醫師親切最重要？曾幾何時，醫師的醫德和醫術大家比較不談論，醫師的服務讓病人感到滿意，變成病人選擇醫師的最重要依據。有時醫師說實話，病人聽了反而不爽，奉勸大家：良藥苦口，忠言逆耳，不孕症專科，有些醫師就是醫術比較好，就是能讓妳懷孕。

選擇醫師時，還是要回歸專業，醫德醫術排第一，不是服務排第一。如果醫師的笑容讓妳病好起來的話，表示妳根本就沒病。我覺得超級好笑，給楊醫師看過後發現他就是這樣子的人，說話非常直接，非常專業，非常急，比你更緊張，但是總覺得可以相信他，事實證明也是這樣。

醫師會評估每個人適合的治療方式，因為打針還要等排卵期，所以先去看診，等生理期來後就固定時間打針，打針其實還好，不是不痛，但是癌症病人常常打針、麻醉，所以早就習以為常，我還試圖在肚子上把針孔排成一條線。接下來就是取卵，其實就是麻醉，然後醒了就可以回家。不過最不舒服的時候是因為大量排卵，所以會有「卵巢過度刺激症候群」的症狀，取完卵前幾天滿不舒服的，隔天會出現頻尿、肚子痛等症狀，但是，癌症患者什麼困難都面對了，其實這也沒什麼。(源自患者米娜哈哈的心得分享)



## 生殖醫學中心副主任暨君蔚婦產科診所院長 楊鵬生

學 歷  
經 歷

台北醫學大學醫學系畢業、美國哈佛大學公衛碩士  
萬芳醫院中心生殖科主任、慈濟醫學中心生殖科主任  
台北慈濟醫院生殖科主任、美國哈佛大學婦產科進修  
台灣婦產科內視鏡暨微創治療醫學會副秘書長  
台灣子宮內膜異位症學會副秘書長、台灣生殖醫學會會員

# 打破坐月子迷思 中醫師這樣說

文 / 臺北醫學大學附設醫院 傳統醫學科主治醫師 唐佑任

懷孕、生產是女人一生中的大事，在華人的觀念中（特別是華南地區和客家人），生產後常會元氣大傷或是身子虛掉，都需要在一個月內好好坐月子（休養生息）來使身體恢復到以往的狀態。生產後究竟應該如何補，才能補得健康，又不會補過頭？而哪些禁忌是必須嚴格遵守又或是以訛傳訛呢？

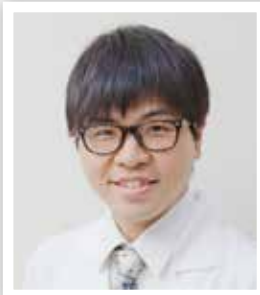
現在一般認為「坐月子」，是指產後大約 1 個月母親調養身體的時間（puerperium）；坐月子這個詞在中國許多古籍中都曾出現過，不過當時的定義與現在的認知不同。例如：南宋陳自明在《婦人良方大全》一書中提到「坐月門」與「產後門」，「坐月門」其實指的是即將生產的階段、不適症狀緩解，「產後門」才是我們現代所熟知的產後坐月子；明代武之望《濟陰綱目》亦有提到產後身體調養的觀念。除了「坐月子」以外，也有人說「做月子」、「作月子」，基本的意義都是將產婦的健康調養好。而坐月子的時間通常被認為至少需要 1 個月，主要是因為古代沒有外科手術，當生產會陰傷口裂開、產婆沒辦法縫合（產後傷口自然癒合大約需要 20 天左右的时间，也是作為一個產後的緩衝期），也沒有現代用來預防感染的抗生素藥物，只能靠坐月子來避免感染與調養身體，所以古代產後坐月子其實有其必要性與時空背景，主要是為了維持產婦生命與身體恢復活力；現代社會坐月子則不單純僅是醫療或健康取向，更包涵了心理行為、文化傳統，除了延續祖先的作法以外，也是藉此給予產婦角色轉換的心理時間與適應新生活，亦能幫助產婦生成乳汁、哺乳時維持健康的飲食，也讓家人來陪伴產婦、給予支持，畢竟

有健康的母親照護，才能讓新生命平安長大。

臺語有一句俚語：「月內做無好，呷老就艱苦」，指的是如果沒坐好月子，容易出現後遺症。但隨著時空背景轉換、現代醫療技術的進步，其實即使不坐月子也不一定會有健康上的疑慮，不過坐好月子，還是會有助於健康的發展。其實產後坐月子不一定只侷限在飲食上要吃多好、多補，更包涵了產後讓身體休息與恢復，如果沒有讓身體獲得充足的休息、讓傷口復原，日後子宮脫垂的機率也會上升，亦可能導致排便不順或痔瘡。

中醫坐月子可分作活血化瘀期（產後大約 7 ~ 10 天左右）、補氣血期（產後大約 10 天以後 ~ 惡露排乾淨以後）和補腎期（產後大約 4 週以後），每段期間都有不同的給藥方式，需根據每個人的體質或症狀來做調整，否則有可能越吃越嚴重或是導致乳汁分泌不佳，譬如最常見的生化湯也不建議喝太多天，萬一喝太多，反而可能導致本來傷口已癒合，血管又再破裂出血，因此服用的天數與帖數都要控制；另外吃麻油雞來補身體，則不建議在麻油雞裡加米酒，因為如果同時有哺乳，酒可能會滲入乳汁中，演緩嬰兒腦部神經的發展，而且酒精會使噴乳反射下降，米酒也可能會抑制子宮收縮。

古早流傳下來的各種坐月子規範與禁忌，其實都與過往社會經濟及醫學條件相關，也有其存在的道理，並非都是落伍或迷信的行為，也因為臺灣醫學、公共衛生的進步，以及經濟條件的改變，現代人坐月子的內容的確需要做出適度的修正，才能夠不勞民傷財又能夠真正幫助母親和嬰兒獲得最大益處。



## 傳統醫學科主治醫師 唐佑任

### 主治專長

週邊神經病變  
婦科疾病  
腎泌尿疾病  
肌肉骨骼病變  
運動傷害  
腸胃系統疾病  
耳穴戒菸服務

### 門診時間

週一下午、週二下午 / 夜間、週三上午 / 下午、週四下午 / 夜間、週五上午 / 下午、週六上午

# 皮拉提斯「孕」動 幫助產後恢復好體態

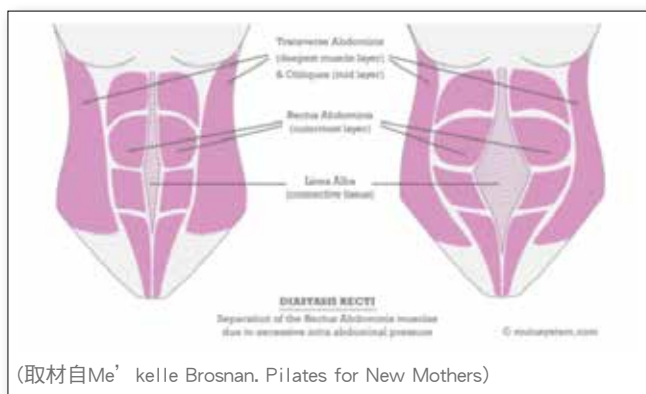
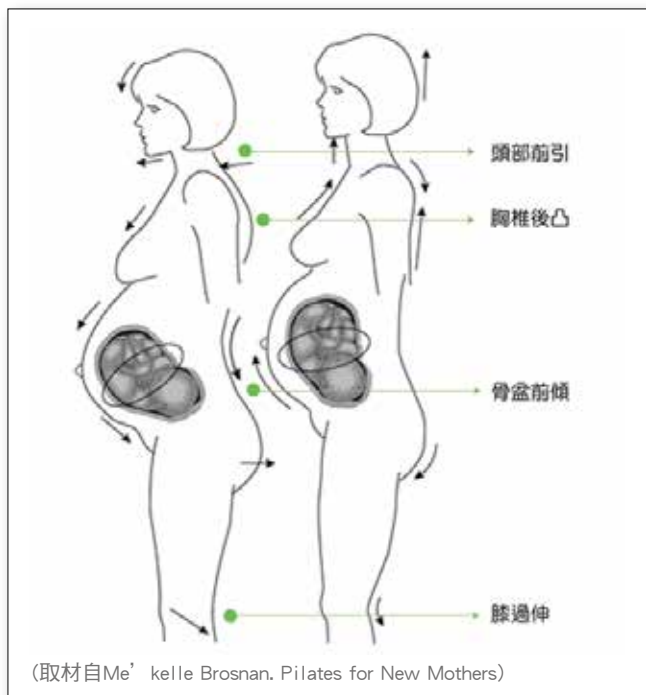
文 / 君蔚皮拉提斯會館

產後的身體恢復期對大部分的媽媽來說是九個月至一年。鬆弛素在產後仍會持續停留在體內約六個月之久，影響骨盆韌帶軟組織鬆弛。因此運動應避免過度伸展、動作角度過大以及單側腳過度承重。

此外，產後因應哺乳、抱小孩等增加肩頸與腰部的負荷及加劇肌肉使用不平衡。同時可能會面臨腹直肌分離、骨盆底肌無力、骨盆穩定性不足與姿勢不良等問題。

## ◎ 普遍媽媽的孕後體態

懷孕期間，隨著胎兒的成長，導致身體重心逐漸向前位移，易伴隨骨盆前傾、腰椎過度前凸及膝過度伸直。



## ◎ 腹直肌分離

在懷孕後期，增大的子宮會將腹直肌拉長，使兩條腹直肌從腹白線的位置分開，鬆弛的腹部肌肉並不能馬上恢復到原有的形態和位置，這種現象被稱為腹直肌分離。

## ◎ 產後運動重點

一般來說，惡露排出且經醫師評估後便可以開始運動，自然產婦女建議產後四至六週開始運動，剖腹產大約六至十二周後開始。

皮拉提斯藉由適當訓練骨盆底肌可改善產後應力性尿失禁、增進薦髂關節穩定性，同時鍛鍊腹部及上背部肌肉群、強調好的肩頸整合及髖部活動等減少產後的下背及肩頸不適。

產後活動指引
適度恢復骨盆底肌及腹部核心肌力耐力
維持正常呼吸再慢慢增加強度或次數
自我本體姿勢的察覺
緩和的伸展（包括肩頸及腰部）
漸進式阻力性運動且依據個人狀況調整

(取材自Me' kelle Brosnan, Pilates for New Mothers)

## ◎ 呼吸訓練：改善呼吸循環，減少肩頸緊繃

正躺，雙手環抱肋骨，以鼻吸嘴吐方式呼吸，將氣吸到肋骨讓雙手被撐開，吐氣腹部微收，重複 5 次，一天三回。



## ◎ 骨盆後傾訓練：啟動腹部及臀部肌群

正躺，雙膝彎曲踩床，吸氣預備，吐氣腹部微收同時將骨盆帶後傾，讓腰輕貼床面，停留 5 秒 5 次，一天三回。





# 孕產照護專業友善 支持陪伴哺育家庭

文 / 臺北醫學大學附設醫院 5A病房護理長 李慧椿

當您遇到同事、朋友、家人們開心分享懷孕的消息時，多數人總會熱情的回應：「恭喜！恭喜！」然而，您可曾知道每一位準媽媽因「懷孕、生子、哺乳、育兒」的一連串身、心改變；許多婦女從確定懷孕的那一刻起，便有可能漸漸陷入緊張、無所適從的狀態。在每一位新生兒生命最初的 460 天裡，哺育家庭須擁有全面地專業醫護支持，尤其是「嬰兒母親」們更應獲得友善孕產照護環境與尊重護理；完善的生育照護不僅能促進產婦健康，更能为新生兒家庭增添幸福。

北醫附醫通過母嬰親善醫院認證迄今已十六年餘；護理人員對於婦女友善照護所展現之專業水準，對母嬰與其家庭具有深遠影響。本院產兒護理團隊尊重孕期夫婦個別性，並依據孕期、產程、哺育各階段需求，進行「以家庭為中心」之實證照護措施，相關照護重點分述如下：

**（一）孕期陪伴** 依據全民健保規定做法：每位準媽媽在懷孕三個月（約 12 週）領取「孕婦健康手冊」，並獲得健保給付 10 次產檢；在孕期 208 天任何擔憂的時刻裡，本院除產科門診提供溫馨看診，產房也從不打烊，備有全面連線之胎心監測設備為寶寶的安全狀況把關，單人房空間更為孕婦與陪伴者營造堡壘般的私密就醫空間，產房護理師們也親切提供 24 小時孕期困擾專業諮詢：身體不適症狀解說、出血疑慮排除或就醫指引、胎動變化驚嚇安撫或緊急處置作法等；我們始終關注與即刻回應所有詢問的訊息，以達成「祝好孕、守護您」之孕期陪伴使命。

**（二）生產支持** 陰道分娩絕對是最自然的、風險最低的生產方式！無論產婦是否了解或使用「生產計畫書」- 溫柔生產所倡議的做法，例如：不剃雉（除毛）、不灌腸、不做無醫療需要的醫療輸液、不持續監測胎心音…本產房醫護尊重產家的意願給予「知情決策」，與您一起為美好的生產經驗共同努力。對於無法決定生產方式的家庭，則會依據待產者的個別化評估結果給予專業建議，並提供「生產方式選擇（醫病共享決策）」，期使獲致生產回憶能正面、愉快。

為更有效緩解與降低準媽媽們在待產期間一波波

如潮水般之陣痛不適，提供：單獨陪伴空間、產球、溫水淋浴、按摩、姿位改變、呼吸引導等支持作法，期待以透過非藥物方式促進產程順利！至於，未接受過生產教育的產家們，在疼痛難耐的當下希望實施減痛分娩，麻醉科也有立即配合的做法。對於待產時，突發之必須立即進行緊急剖腹產的狀況，例如：胎心音持續減速、胎盤早期剝離…產房醫護均能立即啟動麻醉科、新生兒等團隊共同即刻進行緊急剖腹產處置，預期 10 分鐘內下刀搶救生命，務必達成母嬰平安。因此，「生產支持」可謂之產婦身心滿意的合理生產過程經歷，「健康、有效、安全」則是本院產兒團隊對生產支持更進一步的品質標準。

**（三）產後關懷** 當寶寶哇哇墜地，「母嬰皮膚接觸」就是極重要的啟動健康之鑰，我們建議也落實提供每一個家庭給予寶寶們盡早開始肌膚接觸。「親子同室」- 使家庭成員彼此熟悉，提早掌握寶寶個性與活動狀況，能有效降低哺餵母乳母親的疲憊與避免醫療無謂干預；由於產後母親的荷爾蒙會產生另一波變化，且多數母親經驗表示：哺乳並非只依靠本能，需要學習、幫忙。因此，為了避免產後憂鬱、哺乳困境；我們關懷母親的身、心狀況，不強迫母乳哺育，提供「依嬰兒需要哺乳」的支持作法，幫助寶寶、母親、父親、家人，進行適應哺乳生活和促進產後恢復。

成為母親是女人全新經驗的「第一次」；本院堅持賦權生產和支持生育，護理師貼心、耐心、守護準父母、新生兒，並支持其家人們，共同攜手開心育兒，期待護理專業照護能成就婦女們：圓滿人生的「首次」以及「唯一」生育經驗；敬祝所有的偉大母親們「母親節快樂」！



# 值得注意的婦女癌症：甲狀腺癌（中）

文 / 臺北醫學大學臺北癌症中心副院長暨附設醫院乳房醫學中心主任 杜世興

甲狀腺癌在台灣女性近年來有上昇的傾向，已成為女性值得注意的婦女癌症之一。在上一集健康報已經為各位女性朋友介紹過甲狀腺發病原因、臨床症狀及診斷方法，接著要繼續為各位介紹，臨床上依甲狀腺癌病理學分為分化良好型（含乳突癌、濾泡癌）、髓質癌及未分化型為主。不同組織學的甲狀腺癌，臨床上特徵頗異，預後及治療方式也不同，茲將各種甲狀腺癌的臨床行性、治療方式及預後如下說明：

## ◎甲狀腺癌的腫瘤特徵為何？

### 乳突癌 (Papillary Thyroid Carcinoma) 【圖 1】：

(1) 為各種甲狀腺癌中最常見且預後也最好的一種。(2) 好發於年輕年齡群身上，常見於三十~四十五年齡層，也常見發生於碘豐富供應區域或飲食中過多碘攝取者身上。(3) 容易

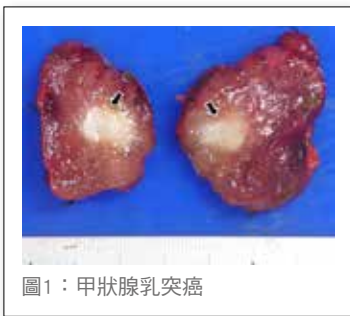


圖1：甲狀腺乳突癌

發生頸部局部淋巴腺轉移，文獻上有高達百分之八十的淋巴腺轉移盛發率。(4) 經常可見腫瘤內有多發性病灶，尤其是頭頸部曾經接受低治療劑量的放射線照射病史者尤甚。(5) 遠處轉移常發生於肺或骨骼。(6) 約百分之七十五的乳突癌會吸收放射性碘，故於施行甲狀腺全切除手術後加上適當使用 I131 及口服甲狀腺素以壓抑甲狀腺刺激素 (TSH)，可降低死亡率。

### 濾泡癌 (Follicular Carcinoma) 【圖 2】：

(1) 發生率及良好預後僅次於乳突癌，但好發年齡層比乳突癌稍高，一般多見於四十~五十歲者身上。在飲食中缺碘地域常見發生此類型癌，但是自飲食中增加碘含量後，發生比例已逐漸減低。(2) 較容易由血液行遠處移至肺、骨骼，較少發生局部淋巴腺轉移（少於百分之五）。(3) 大多為單一病灶，組織

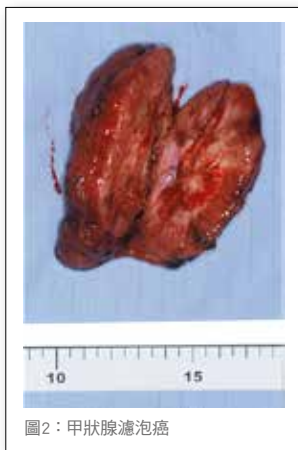


圖2：甲狀腺濾泡癌

病理學依其對包膜 (capsular) 或血管 (vascular) 侵襲程度而分輕微侵犯型 (minimally invasive) 及廣泛侵襲型 (widely invasive)；血管侵襲比包膜侵襲更易發生癌症轉移至肺、骨骼；若呈現多數血管侵襲即屬廣泛侵襲型濾泡癌，應進行全甲狀腺切除。(4) 濾泡癌無法利用細針細胞穿吸檢查得到診斷，也很難於手術中冰凍切片診

斷出來（但濾泡癌如果明顯胞膜侵襲時，有機會於術中利用冰凍切片診斷出來）；因為要診斷良性濾泡腺瘤或是惡性濾泡癌，是取決於腫瘤對於包膜或血管的侵犯與否，因而往往須要在病理永久性固定切片才能得到確立診斷。然而若是施行細胞細針抽吸檢查時，細胞學檢查呈現為濾泡性贅瘤【圖 3】(Follicular neoplasm) 者則約有百分之二十的機會是為濾泡癌。(5) 為各種甲狀腺癌中最會吸收放射性

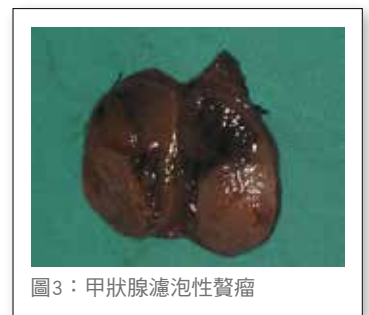


圖3：甲狀腺濾泡性贅瘤

碘 ( $I^{131}$ )，約百分之八十濾泡癌細胞會吸收  $I^{131}$ ，因此對於微小局部或遠處轉移病處，利用放射性碘來治療，有頗佳的療效。此外，當細針細胞報告呈現賀氏細胞贅瘤 (Hürthle cell neoplasm) 時則約高達 1/3 病例為甲狀腺賀氏細胞癌 (Hürthle Cell Carcinoma)，因此細針細胞報告呈現賀氏細胞贅瘤 (Hürthle cell neoplasm) 時有必要接受手術確定診斷。若大於四公分的賀氏細胞瘤 (Hürthle cell tumor) 則有 80% 為賀氏細胞癌的可能，賀氏細胞癌可經由血行性轉移或產生局部淋巴腺轉移，臨床上比濾泡癌更會產生局部淋巴腺轉移，而且賀氏細胞癌大多不會攝取放射性原子碘 ( $I^{131}$ )，無法有效利用放射性原子碘加以治療，其臨床預後比甲狀腺濾泡癌差，因而過去外科醫師對賀氏細胞癌使用全甲狀腺切除術【圖 4】是為標準且有效的手術策略；然而腫瘤小的賀氏細胞癌產生遠處轉移機會相對偏低，因此現今對於賀氏細胞癌的手術策略則視同濾泡癌。其實賀氏細胞是甲狀腺中的細胞，通常與橋本氏甲狀腺炎、格雷夫氏症、賀氏細胞

瘤或賀氏細胞癌（以前被認為是濾泡性甲狀腺癌的亞型）相關，上述



圖4：全甲狀腺切除術  
(左：術後檢體；右：術後照片)

情形可顯示出賀氏細胞存在。

**髓質癌 (Medullary Carcinoma)**：源自甲狀腺旁濾泡細胞 (para follicular C-cell)，腫瘤特性 (1) 為目前唯一確知有家族遺傳的甲狀腺癌。(2) 極容易發生局部淋巴腺侵犯或血行性遠處轉移，因而醫師一致公認手術時應施行全甲狀腺切除術併施行頸部淋巴腺清除。(3) 能分泌 CEA、抑鈣素 (calcitonin)，能有效應用它為腫瘤指標來偵測髓質癌的存在或復發。也能利用抑鈣素激發試驗 (provocative test) 後，藉由血中 calcitonin 的上升，或利用抽血檢驗 RET 腫瘤基因，而能在早期診斷出罹患髓質癌的家族成員。(4) 預後介於乳突、濾泡型癌及未分化癌間，約百分之五十患者於五年內死亡。(5) 可合併其他疾病的產生，如多發性內分泌腫瘤症 II A (multiple endocrine neoplasia syndrome type II A; MEN II A) - 含甲狀腺髓質癌、腎上腺嗜鉻細胞瘤及副甲狀腺亢進症。亦可能合併多發性內分泌腫瘤症 II B (MEN II B) - 含甲狀腺髓質癌、腎上腺嗜鉻細胞瘤、多發性神經瘤。

**未分化型甲狀腺癌 (Anaplastic Thyroid Carcinoma)**：(1) 好生於年齡較大者 (六十歲以上)，病史往往長年存在有甲狀腺結節腫，忽然於最近局部快速腫大；或是曾患有分化良好型甲狀腺癌 (尤其乳突癌) 病史者，可能經由原先甲狀腺癌細胞變性而發展成未分化型癌。(2) 臨床上除甲狀腺腫硬外，也常伴有聲音沙啞、吞嚥困難、呼吸困難等；少數伴有明顯頸部淋巴結腫大。(3) 預後極差，很少存活期超過一年 (縱使經開刀、化學治療、放射線治療絕大多數患者亦然)。

### ◎如何區別腫瘤期數或劃分低危險群及高危險群？

腫瘤期數第三期或第四期則預後比第一、二期差，高危險群預後比低危險群不好，因而區別患者期數或危險族群的分類可幫助醫師決定手術時術式的使用，並預測患者存活率。甲狀腺期數分類，目前大都採用於一九八七年世界會防癌組織 (UICC) 的 TNM 期數法，此法利用腫瘤大小、淋巴腺轉移程度及是否有遠處轉移而定出疾病期數 (分 I-IV 期)。另一種甲狀腺癌期數分類法，根據美國癌症聯合委員會 (American Joint

Committee on Cancer; AJCC) 的 TNM 加以區別期數。T 即腫瘤大小，N 即淋巴腺轉移 (受影響) 程度，M 即發生遠處轉移與否。以最常見的分化良好型甲狀腺癌 (包括乳突癌、濾泡癌) 為例；其考量因素包括年齡層低於 55 歲或高於 55 歲，分化良好型甲狀腺癌中，年齡 < 55 歲族群條件預後比 > 55 歲者來的好。當然甲狀腺癌預後評估上，越早期預後越好及痊癒機會就越高。其他如髓質癌，未分化型也有其 TNM 的分期，由於其臨床上較少見則不再贅述。

復發風險分級常見有美國癌症聯合委員會 (American Joint Committee on Cancer; AJCC)- TNM 系統，美國甲狀腺協會 (American Thyroid Association; ATA)，歐洲癌症研究與治療組織 (EORTC)、以及基於遠處轉移、年齡、腫瘤是否完全切除、腺外侵犯、腫瘤大小的評分系統 (metastasis-age-completeness of resection-invasion-size, MACIS) 等來預測未來復發風險及治療策略參考。

有關甲狀腺癌相關手術方式與術後原子碘追蹤與治療，將於下集中再介紹。



臺北醫學大學附設醫院  
Taipei Medical University Hospital

乳癌防治健康講座

**寵愛女人 與乳同行**

定期乳房篩檢 守護自我健康  
把握「及早預防、及早發現、及早治療」3大原則

時間：2019年6月22日(星期六) 13:00-17:00  
地點：臺北醫學大學杏春樓四樓大禮堂  
主講：北醫附醫乳房醫學中心 杜世興副院長

歡迎所有關心乳房健康朋友們一起來報名參加

時間	講題	主講者
13:00-13:30	報到	
13:30-13:40	開幕致詞	彭汪嘉康 院士
13:40-14:40	認識乳癌	乳房醫學中心 杜世興 副院長
14:40-14:50	表演	百合溫馨關懷聯誼會
14:50-15:10	休息 Tea Time	茶敘交流
15:10-16:10	乳癌治療新契機 新型口服標靶藥物	乳房醫學中心 杜世興 副院長
16:10-17:00	專家座談「問與答」	專業醫療團隊

報名方式：免費參加 (名額有限 請預先報名)  
報名專線：02-2736-2405 ; 02-2737-2181分機1123或3907  
報名網址：<https://goo.gl/AEayyK>





### 臺北癌症中心副院長暨乳房醫學中心主任 杜世興

**主治專長** | 乳房外科、甲狀腺外科

**經歷** | 國泰綜合醫院乳癌中心主任 / 國泰綜合醫院乳房外科主任  
台灣乳房醫學會理事 / 台灣內分泌外科醫學會理事

**門診時間** | 週一上午 / 下午、週四上午 / 下午

## 媽媽的難言之隱-婦女尿失禁

文 / 臺北醫學大學附設醫院 婦科主治醫師 金宏諺

一年一度的母親節又到了。在這個本該是全家高興出遊、吃大餐的節日，卻總是困擾著很多女性的民眾，原因就是來自於難以啟齒的尿失禁問題。

婦女尿失禁或稱漏尿問題大多分成”應力性尿失禁”和”急迫性尿失禁”兩大類。”應力性尿失禁”指的是咳嗽、打噴涕或腹部用力時尿會不自主漏出。大多數是因為生產的撕裂傷造成局部組織禁制尿液功能受損。當然一部分也由慢性咳嗽、便秘或習慣性搬重物引起泌尿生殖道的韌帶鬆弛造成的。而”急迫性尿失禁”是指想小便時還來不及到廁所就尿在半路上。其病理機制多半因為膀胱逼尿肌不穩定，過度痙攣收縮引起漏尿。急迫性尿失禁也被視為是排尿不順的後遺症。雖然多發生在老年人，但其實年輕時就已經顯露頻尿、急尿、排尿不乾淨的初期症狀。

針對”應力性尿失禁”第一線的治療以往常用”縮肛運動(或稱凱格爾運動)”的物理復健配合特別藥物的使用。隨著”無張力尿道中段陰道懸吊帶”這類型微創手術的普及，手術治療逐漸受到重視。其手術傷口小、住院天數短、恢復快、效果好的特點讓手術方式解決應力性尿失禁成為首選。更甚者，趁著手術的順便同時執行”陰道功能重建手術”加強陰道緊實程度也蔚為風潮。

反觀”急迫性尿失禁”卻是以藥物治療為首選。

90年代一些口渴副作用少的抗膽鹼藥物問世後，病人能夠承受較長期的服藥治療，使得”急迫性尿失禁”，包括：頻尿、夜尿等類的”膀胱過動症”疾病得到有效的控制。當然，針對急迫性尿失禁的治療還有很多輔助方法，像：”凱格爾運動”、膀胱訓練、調整生活型態等方式也一樣重要。所以尿失禁的治療往往需要各個領域的專業人員，包括：醫師、護理師、復健師的通力團隊合作。

根據初步統計，台灣的銀髮族群每五人就有一位尿失禁的病人，可是真正接受正統醫療的卻只有十分之一。當然罹患漏尿的羞於啟齒是占不願就醫人數的首要主因。另外，錯誤觀念認為女性生過小孩或年紀大就應該會漏尿也讓許多媽媽錯失就醫的機會。而過去手術和藥物治療的副作用大，也讓許多上年紀的銀髮族留下恐懼的印象。在”無張力尿道中段陰道懸吊帶”產品的問世與新型調節膀胱肌肉功能的藥物開發後，尿失禁的治療早已不可同日而語。

因為尿失禁的私密性，我們很難開口詢問。當女性親友常藉故不願和我們一起外出或同車出遊時，我們可否想到就是這不起眼的疾病作祟？將衛教單張或醫療資訊悄悄地放在餐桌茶几上告訴她們-尿失禁是可以治療的。

### 臺北醫學大學附設醫院 108年第一梯次家庭照顧者培訓班

本院將在 108 年 06 月 15 日(星期六)，舉辦「家庭照顧者培訓班」。  
活動內容：包括身體清潔、導管照護、復健運動、營養支持及長照服務簡介等。

上課時間：108 年 06 月 15 日 上午 08:00 至下午 17:00

參加對象：家庭照顧者、凡有志學習病患之居家照顧者皆可參加。

活動地點：臺北醫學大學附設醫院 第三醫療大樓 11 樓會議室

報名費用：完全免費

報名日期：即日起至 108 年 05 月 31 日止；額滿為止。

報名方式：

1. 電話報名 請撥 (02)2737-2181 轉 3939-3944
2. 使用行動條碼報名→



# 骨質肌肉不缺少 熟女健康沒煩惱

文 / 臺北醫學大學附設醫院 高齡醫學科主治醫師 曾崧華

骨質疏鬆導致骨折風險增加，是停經婦女重要的健康課題。根據國內統計，60歲以上的人口，16%患有骨質疏鬆症，其中80%是女性。而肌少症為肌肉流失合併肌力或功能衰退，骨骼與肌肉兩者間是相輔相成，肌肉質量也可以預測骨質密度，對於停經婦女，骨質疏鬆跟肌少症更是常常併行發生，增加跌倒或失能風險。

## ◎如何簡單自我評估風險

如果身高比年輕時減少大於3公分或年齡減體重大於15屬於罹患骨質疏鬆的高危險群，而50歲以上女性，如果小腿圍小於32公分，則很有可能肌肉量不足的問題，需要進一步檢查評估。

## ◎如何檢查與診斷

骨密度測定，最好採用雙能量X光吸收儀測量腰椎或髖骨，兩者都做更好，計算出的T值 $\geq -1.0$ 時為正常骨量；當T值介於 $-1.0$ ~ $-2.5$ 之間為骨質缺乏；當T值 $\leq -2.5$ 時則診斷為骨質疏鬆；當合併骨折時則為嚴重性骨質疏鬆。肌少症測定，先測量步速與握力，如果步速小於每秒0.8公尺或女性的握力小於18公斤，再用生物電阻測量分析或雙能量X光吸收儀測量肌肉質量，如果肌肉質量也不足，可以診斷為肌少症。

## ◎預防與非藥物治療

骨質疏鬆和肌少症息息相關，所以在預防治療上也有共通的方法。首先是運動，要循序漸進，避免過度激烈，內容要包含荷重運動，為當腿部和足部支撐身體時，骨骼和肌肉須對抗重力，此類運動包括步行、慢跑、太極拳、登梯、舞蹈和網球等，以及肌力增強運動，包括重量訓練和其他阻抗性運動。營養方面，最重要的就是鈣和維生素D，每日需攝取鈣1000-1200毫克和維生素D 800-1000國際單位，鈣含量高的食品以乳酪類最普遍，其他如豆類、深綠色蔬菜、芝麻、金針、海藻、海帶、香菇、小魚干等，必要時可服用鈣片補充，維生素D可以促進鈣吸收，

維護正常骨代謝和肌肉功能，來源來自陽光照射，食物中含量較少，此外，蛋白質補充對於肌少症患者是重要的，若無慢性腎臟病，每天每公斤建議攝取1.2-1.5公克的蛋白質，最好平均分配於各餐食用，每餐約攝取25-30公克的蛋白質，選擇優質蛋白質為主，例如大豆蛋白、雞肉、魚肉等。

## ◎何時需要合併藥物治療

如果骨質疏鬆合併骨折，建議合併骨鬆藥物治療，如果沒有發生骨折，但經骨密度檢查後，女性骨鬆性骨折風險 $>15\%$ 或髖骨骨折風險 $>7\%$ ，屬於高危險群，也需考慮使用骨鬆藥物。至於肌少症目前無有效的藥物治療，主要以運動及營養來做改善。

骨質疏鬆與肌少症對於熟齡女性健康影響甚劇，對抗老化，避免衰弱，提高生活品質，就必須維持肌肉骨骼的健康，規律運動，適時補充身體所需營養素，強肌健骨，活力沒煩惱。

### 檳榔跟口腔癌的關係及健康的危害

多數研究指出，嚼檳榔盛行的地區有較高的口腔黏膜病變（口腔黏膜纖維化、白斑症等）發生率，且些患者嚼檳榔比率也非常高。

- 根據國際癌症研究機構 (IARC) 指出 - 檳榔本身已是人類第一類致癌物。
- 不含紅/白灰、荖花、荖葉的檳榔果實 - 本身就致癌。
- 十個口腔癌患者中，有九個吃檳榔習慣！
- 嚼檳榔者，得到口腔癌的機會是一般人的28倍。  
嚼檳榔 + 抽菸者，得到口腔癌的機會是一般人的89倍。  
嚼檳榔 + 吸菸 + 飲酒者，得到口腔癌的機會是一般人的123倍。

#### 檳榔造成身體的其它危害：

1. 吃檳榔會使氣喘者氣喘惡化。
2. 吃檳榔會造成免疫力機降低。
3. 提高牙周病發生機率。
4. 糖尿病患者嚼檳榔會使腎臟受損。
5. 吃檳榔會導致食道癌、肝癌（增加9.6倍）、肝硬化（增加5.5倍）、心血管疾病的機率增加。
6. 孕婦嚼食檳榔，其子女易得代謝症候群。



資料來源：戒檳衛教師

建議 -30歲以上 **吸菸、嚼檳榔** 的未受檢民眾  
請持**健保卡**到癌症篩檢櫃台查詢資格  
安排每兩年一次**免費口腔黏膜檢查**

癌症篩檢櫃台位置：

1. 第三大樓二樓 - 手扶梯自動繳費機旁
  2. 第二大樓一樓 - 放射腫瘤科門診(2C)旁
- 洽詢專線 (02)27372181 轉分機 1114、8223

本院為無菸檳醫院 癌症中心關心您的健康

# 懷孕、哺乳婦女對血脂控制及用藥之注意事項

文 / 臺北醫學大學附設醫院 藥劑部藥師 何婕瑀

許多婦女在懷孕期間，會經歷荷爾蒙的變化，而其中有些婦女會觀察到血脂肪的升高。面對這種情況，可以怎麼來控制呢？是否需要使用降血脂藥物呢？

## 一、懷孕期間血脂生理變化

懷孕期間血脂上升，是正常的生理現象。膽固醇不僅是胎兒發育所需的物質，也是生成類固醇類荷爾蒙的重要原料。一般來說，在受孕後的前六周，母體為了增加脂肪的儲存，血脂肪會略為下降。但從懷孕第三個月開始，為了支持寶寶的生長發育，血脂肪會逐漸上升。到懷孕後期，膽固醇可增加約40~50%，三酸甘油酯也會增加2~3倍，但分娩後血脂會漸漸回復正常。

## 二、孕婦血脂控制及對胎兒影響

根據我國衛生福利部，健康成人及孕婦血脂控制標準建議：

單位 (mg/dl)	理想值	危險值	孕婦建議
總膽固醇 (TC)	<200	≥ 240	<300
低密度脂蛋白膽固醇 (LDL)	<130	≥ 160	<160
高密度脂蛋白膽固醇 (HDL)	>40	<35	>40
三酸甘油酯 (TG)	<200	>400	<200~300

雖然血脂會因懷孕而增加，但若超過一定水平還是會影響到媽媽及胎兒的健康。有研究報告指出，血脂過高的孕婦，發生子癲前症及妊娠糖尿病的風險都比正常血脂的孕婦來得高。同時也會增加發生早產、流產及胎兒體重過重或過輕的風險。更甚者，會使胎兒的血管壁受到傷害，增加在成年後發生心血管疾病的風險。

有些高風險的孕婦，如肥胖、糖尿病、家族性高膽固醇血症病史者，更應該在準備懷孕前就積極接受醫療人員建議來調整飲食、藥物及生活作息。

## 三、哺乳婦女血脂肪控制

研究顯示哺乳可以降低女性罹患心血管疾病的風險，對健康是有益處的。因此建議有高膽固醇血

症、妊娠糖尿病等的婦女應盡量哺乳。

## 四、懷孕、哺乳婦女降血脂藥物的使用

常見藥物	懷孕分級	本院品項
Statins 類： ■ Atorvastatin ■ Simvastatin ■ Rosuvastatin	X	Tulip <sup>®</sup> 妥寧 20mg Simvahexal <sup>®</sup> 喜克脂 20mg Crestor <sup>®</sup> 冠脂妥 10mg
膽酸結合樹脂 ■ Cholestyramine	C	Choles powder <sup>®</sup> 可利舒散 9g/包
纖維酸衍生物 ■ Fenofibrate ■ Gemfibrozil	C	Fenolip <sup>®</sup> 祛脂 200mg GEMD <sup>®</sup> 脂福 600mg
菸鹼酸 ■ Niacin	C	Linicor <sup>®</sup> Niacin 500mg / Lovastatin 20mg (複方成分, 含 Statin 類)
膽固醇吸收抑制劑 ■ Ezetimibe	C	Ezetrol <sup>®</sup> 怡妥 10mg

註：懷孕分級 X：孕婦不宜使用、C 級：動物實驗顯示對胎兒有危害，但是沒有人體實驗證據。

Statins 類藥物可能會引胎兒缺陷，因此孕婦、哺乳婦女不宜使用。此外建議有在服用 Statin 類藥物的婦女，在懷孕前一~三個月停用，若已經懷孕者則要馬上停用，並告知醫生密切注意。其他常見降血脂藥物，因為沒有懷孕相關研究，分類在 C 級，除非經醫師評估使用的必要性，否則也不建議在懷孕、哺乳時使用。

除了藥物，孕婦們也可以從均衡飲食、增加運動量、調整作息等來控制血脂。提早重視高血脂對懷孕婦女的影響，對孕婦及胎兒的健康都是有幫助的。

1、108 年房屋稅於 5 月 1 日開徵，繳納截止日為 5 月 31 日，請依限繳納。

2、營業使用房屋變更為住家使用，請於變更之日起 30 日內向所屬稅捐稽徵機關 提出申請，申請方式可以用書面、口頭、電話、傳真、網路等方式辦理。

臺北市稅捐稽徵處信義分處關心您 !!

# 安寧緩和醫療 讓善終成為最美祝福

文 / 臺北醫學大學附設醫院 社會工作室社工師 李佩芬

日本歌曲「化為千風」的詞曲非常優美，歌詞如下：「請不要佇立在我墳前哭泣，我已不在那裡，我沒有沉睡不醒，我已化為千風，化身為千縷微風，翱翔在無限寬廣的天空裡，秋天，我化身為陽光照射於田地間；冬天，我化身白雪綻放鑽石光芒...」。墳墓是指一個人死亡後被埋葬的處所，死亡也是生命的一部份，在生命的最後一哩路，您已無法表達的時候，是否能選擇自己期待的醫療方式？

楊玉欣前立法委員在「你願意如何死亡？每個人都希望擁有的臨終醫療自主權」演說中，提到一位身經百戰將軍的案例，將軍在昏迷時被緊急送往醫院救治，因病重身體插上許多維生管路，將軍清醒時不願接受無效醫療並自行拔管，而被四肢約束於病床，最後，將軍憤而咬舌自盡，徒留驚嚇萬分、遺憾不已的子女。

照護末期病人的過程裡，病人選擇生命自主而拒絕醫療，與家屬的不放棄治療，經常讓醫護人員陷入倫理兩難之中。現今「安寧緩和醫療條例」及「病人自主權利法」規定具完全行為能力的意願人，可依前述法規，與親友、醫療機構表達自己的善終意願，並

簽署「預立安寧緩和醫療暨維生醫療抉擇意願書」、「預立醫療決定書」，來保障自己醫療自主、善終權益，促進醫病關係和諧。

病人林女士罹患罕見疾病確診後，不放棄生命學習創作，榮獲繪畫、文字創作等多項獎項，林女士選擇在疾病末期，於本院接受安寧緩和醫療服務，希望維持個人創作、參與家庭旅遊等有品質的生活；另一位病人陳女士（化名）同樣選擇在疾病末期，接受安寧緩和醫療服務，在本院安寧團隊醫、護、社心人員與靈性關懷師共同協助下，陳女士獲贈一套訂製純白婚紗，與丈夫、幼女一起完成婚紗攝影圓夢計畫，並在活動結束後將婚紗保留給幼女作為紀念。

本院安寧團隊提供末期病人個別生理、情緒、社會和靈性等全面的照顧，並以末期病人和家屬為照顧中心，透過情緒疏導、支持陪伴，協助末期病人與家屬在疾病進展至死亡的過程中，瞭解個別反應、接受事實，進行個人生命回顧與統整，發展新的生活適應能力，期待善終能成為末期病人與家屬最美的祝福。（本文經當事人同意刊登）

## 「馨馨相惜·寵愛媽咪」健檢專案健檢專案

『母親』是家庭中最辛苦的角色。每日不辭辛勞照顧家人的衣食無缺，為了答謝辛苦的媽媽們，除了送上美食、禮品，這次不妨好好替媽媽守護健康。還在苦惱不知如何選擇嗎？北醫附醫健康管理中心特別推出母親節健檢專案，讓重視母親健康的子女們，帶著媽媽一起做健康檢查。

### 【尊爵全方位健檢專案】- 完整型

以「腫瘤磁振造影」及「超高陣列雙球管電腦斷層」有效偵測頭、頸部、胸縱隔腔、肺部、腹部、骨盆腔等部位腫瘤，同時搭配心臟冠狀動

脈電腦斷層(DSCT)、三高(血壓、血糖、血脂)檢查與無痛腸胃鏡，全方位完整評估腫瘤及心血管病風險，守護您和家人的健康。

### 【尊榮防癌健檢專案】- 理想型

以「腫瘤磁振造影」及「超高陣列雙球管電腦斷層」有效偵測頭、頸部、胸縱隔腔、肺部、腹部、骨盆腔等部位腫瘤，同時搭配完整的血液檢驗、超音波與無痛腸胃鏡，檢視人體癌症風險，給您和家人全方位的守護。

預約期限：2019年05月1日～2019年06月14日

檢查期限：2019年05月1日～2019年06月28日

北醫附醫健康管理中心 關心您

健康檢查預約專線 電話：(02)2737-2181 分機 8325、1105（請儘早預約，名額有限，額滿為止）

（歡迎舊雨新知，詳細活動內容請洽詢本中心，本中心保有修改活動內容之權利）

# 體重管理中心

健康減重 快樂享『瘦』的溫馨園地

## 快樂享瘦門診：

迎接夏天的到來，想收起脫不掉的「脂肪衣」嗎？運動前後該怎麼吃，才不會越減越重，運動完要補充甚麼才能有效增肌減脂？體重管理中心營養諮詢門診由專業體重管理認證的營養師提供個別化的飲食建議，讓你瘦得輕鬆又健康，輕盈又自信。

本中心營養諮詢門診皆由具備體重管理證照的專業營養師，以一對一方式，協助有體重困擾的朋友，分析個別狀況，給予個人化營養指導，門診後搭配二週線上飲食紀錄分析，可上傳日常個人的飲食照片，無論外食族還是自己烹調三餐，健康享瘦的飲食都變得簡單容易，輕鬆達到減重成效。

門診時間	一	二	三	四	五	六
上午診 0830 -1200	黃宏昌 (減重手術)	王偉 (減重手術)	劉才睿 (非手術減重) 李佩芬 (營養減重)		鄭侑琪 (營養減重)	王偉 (減重手術)
下午診 1330 -1700			鄭侑琪 (營養減重)	徐偉峻 (減重手術) 李佩芬 (營養減重)		

體重管理中心專線：  
(02)2737-2181分機8277或(02)5550-6395

## 小心肌少症找上你～

「肌少症」診斷最早定義為「骨骼肌質量低於年輕族群平均值兩個標準差以下」稱為肌少症，測量工具為雙能量X光吸收儀或生物電阻抗法來分析。而2013年亞洲肌少症小組成立後定義，除了四肢骨骼肌肉量外，尚需加上握力及步行速度，來做為肌肉力量及身體功能的指標。

臺灣肥胖個案逐漸增加，肥胖型肌少症顧名思義同時存有肥胖的肌少症，會比一般型肌少症個案更容易罹患疾病，包括骨折、糖尿病等。飲食介入目的在於：1. 減去過多脂肪。2. 維持或增加肌肉量。本院擁有最新的生物電阻分析儀，可測量體組成，歡迎民眾與營養師討論飲食，共同減脂增肌吧！

## 減重手術成功分享一



北醫體重管理中心

# 美容醫學中心

母親節又到了！每年的這個溫馨佳節前後，美醫中心都會有很多的媽媽與女兒們前來詢問療程。您是否猜得到，她們最希望改善的問題是什麼呢？

## 詢問度最高的訴求，就是除去臉上的黑斑！

針對不同的斑有、不同的膚質，通常會需要有不同的處理方式。您臉上的是老人斑、曬斑、肝斑還是顴骨母斑呢？請記得先給有經驗的專業醫師檢查您的皮膚，再安排適合的雷射光療治療計畫，這樣才容易達到您理想效果、減少副作用的發生。每次的治療之前，也要讓醫師再看清楚您當時的膚況，再進行雷射光療，這樣的治療才更能貼近您皮膚的需求喔。

現代美容醫學技術日新月異，雖然還是有部分的黑斑、胎記是需要短暫的雷射術後傷口照顧，但有越來越多如「皮秒雷射」、「魔幻極光脈衝光」等除斑療程，都可以選擇「沒有傷口的模式」來施打。有了更高端的新科技，除斑療程所講求效果，也已不再只限於「除去黑斑」而已；我們還可以期待每次的雷射光療，能同時讓整個臉部的皮膚變細嫩、緊實與美白，讓我們看起來更年輕、氣色好。本中心的還設置「哈佛光學滾輪飛梭雷射」，進一步還可以改善「細

紋與粗大毛孔、痘疤」，術後也沒有傷口，當天就可以洗臉。

## 醫學美容療程，如何讓媽媽看起來更年輕呢？

運用微整型的玻尿酸、肉毒桿菌素注射，還有美國原廠「極線音波拉皮」來處理臉上的皺紋與臉頰的鬆弛，可以幫助您不用開刀就能變美麗。

北醫附醫美容醫學中心皮膚科、整形外科專科醫師團隊，用心提供您專業安全的醫療品質。祝福天下媽咪母親節快樂！

北醫美容醫學中心服務專線：(02) 6636-7135  
(週一至週五 9:00~17:00，週三、週四 18:00~21:00，週六 9:00~12:00)

預約信箱：tmuhbeauty@h.tmu.edu.tw

北醫美容醫學中心官網：tmuh-beauty.com





# 五月活動講座

## ■ 衛生教育講座

講題：膽結石

日期：2019年5月3日(五)下午13:00~13:30

地點：第三醫療大樓 1F(藥局前)

講者：賴俊圻醫師

講題：肺癌

日期：2019年5月17日(五)下午13:00~13:30

地點：第三醫療大樓 1F(藥局前)

講者：吳維喬醫師

講題：安寧療護宣導

日期：2019年5月21日(二)下午13:10~13:50

地點：第三醫療大樓 1F(藥局前)

講者：林曉薇 專科護理師

講題：口腔保健及潔牙技巧

日期：2019年5月15日(三)下午15:30~16:00

地點：第一醫療大樓 2F 牙科候診大廳

講者：張天欣 醫師

## ■ 門診糖尿病講座

講題：胰島素治療的迷思

日期：2019年5月10日(五)下午13:00~13:30

地點：第三醫療大樓 1F(藥局前)

講者：翁瑄甫 醫師

講題：糖尿病外出吃透透

日期：2019年5月24日(五)下午13:00~13:30

地點：第三醫療大樓 1F(藥局前)

講者：夏竹萱 營養師

## ■ 用藥指導講座

講題：認識高血脂用藥

日期：2019年5月15日(三)下午13:10~13:40

地點：第三醫療大樓 1F(藥局前)

講者：何婕瑀 藥師

## ■ 窈窕瘦身講座

講題：運動與營養補充

日期：2019年5月16日(四)下午13:10~13:40

地點：第三醫療大樓 1F(藥局前)

講者：李佩芬 營養師

## ■ 小兒科健兒門診－疫苗注射

卡介苗預防注射時間：星期四下午 / 蔡明蘭 醫師

疫苗注射公告：

1. 為因應衛生局疫苗管控，施打卡介苗(BCG)者，一律採集中施打方法。(時間如上公告)
2. 卡介苗有2小時的時效性，新生嬰兒會優先安排看診注射，欲施打其他針劑者，為避免久候，建議改掛它日健兒門診時間，以節省您寶貴的時間。

諮詢電話：(02)2737-2181 轉 8253

## ■ 愛心藝廊畫展

展覽名稱：面對人生的勇氣 - 林月姑女士畫展

日期：2019年5月2日至2019年5月31日

地點：第三醫療大樓 2F(兒科候診區旁)

## ■ 2019年03月份捐款芳名錄

100,000	洪藍生、陳國鼎
40,390	廖英藏
40,375	林忠志
40,000	財團法人南山人壽慈善基金會
35,381	姜慶武
35,000	鍾德壽
33,537	蔡孟慧
30,384	呂志正
29,768	陳明哲
20,000	林天財、陳守誠、陳瑞杰
12,000	施俊明、張君照、黃聰仁、魏柏立、羅文政
10,988	張尚哲



10,000	台兒診所
8,163	本多秀光
7,538	何俊森
6,000	呂慧貞、陳敏雄、葉嘉雯
5,000	邱如喬
3,000	呂忠穎
1,200	林玉慧
1,000	王德銘、柳瑞夢、湯莉蓉
600	陳光政、羅華美
500	秦明福、張瑞傑、曾思敏
300	李青純、陳姮秀、陳盈臻、楊蕊苑

## ■ 2019年03月份社工基金補助徵信錄

項目	補助對象	補助金額
醫療補助	李O為	16,000
	張O達	25,712
急難救助	丁O華	53,150
	郭O水	15,200
合計	4人次	110,062元

\* 「社工基金 醫療急難專戶」：

捐款管道：歡迎您親至第三大樓1樓社工室，或來電詢問捐款方式，感謝您！

聯絡方式：北醫附醫社工室 (02)2737-2181分機8148

本院收到捐款後會立即為您開立「捐款收據」，請妥善保存以供年度抵扣所得稅使用；承辦單位將於次月門診時刻表上公開表達感謝！

大樓別	科別	診察室	週一			週二			週三		
			上午	下午	夜間	上午	下午	夜間	上午	下午	夜間
第三大樓二樓	教學門診 ※註1			林時宜 (一般醫學科)(6C)		陳嘉哲 (直腸外科)(6C)	林烈生 (神經外科)(3A)				
				王呈璋 (婦科)(19A)			林秀真 (兒科)(13A)				
	皮膚科	1A	胡俊弘 1101 (免疫皮膚學)	蔡秀欣 1111	林明秀 1132	林明秀 1132 (09:00會診)	張宜菁 1130 (14:00會診)	蔡秀欣 1111	林明秀 1132 (09:00會診)	蔡秀欣 1111	張宜菁 1130
		2A	張宜菁 1130 (09:00會診)	張引碩 1144 (14:00會診)		顏貝珊 1131 (09:00會診)	李宗儒 1146			李宗儒 1146	
	美容醫學中心 (預約制、來電預約)(雷射、光療、微整形)	2A-1				張宜菁 9109 (09:00會診)	王國憲 9106 (14:30會診)		簡雄飛 9112 (09:00會診)	林明秀 9110 (14:00會診)	蔡秀欣 9102
	體重管理中心 (減重門診)	7A	黃宏昌 9409			王偉 9402			劉才睿 9407 (內科減重)		
	疝氣特別門診						陳偉傑 0331 (11A)			顧芳瑜 0333 (11A)	
	消化系外科 (胃腸肝膽胰)	3A									
		6A	黃昱閔 0392			徐偉峻 0395	黃昱閔 0392				
	急症外傷外科 (單孔腹腔鏡)	7A	黃宏昌 9409		黃宏昌 0399	王偉 9402					
		3A			張聖為 0379					賴俊圻 0369	
	大腸直腸外科	6A			黃宏昌 0399 (7A)	徐偉峻 0395			王偉林 0382	張聖為 0379	湯堯舜 0376
		5A	郭立人 0328	魏柏立 0361	黃彥鈞 0311	陳嘉哲 (急診門診)(6C)	黃彥鈞 0311	陳嘉哲 (6A)	郭立人 0328	魏柏立 0361	
	胸腔外科	3A				禱靖 0394		吳維喬 0317			
	整形外科 ※註2	8A		簡雄飛 0332		陳國鼎 0380			李維棠 0375	張承仁 0378	
小兒整形外科	8A				陳國鼎 0380						
心臟血管外科	7A	葉聰賜 0389	袁明琦 0373		許文憲 0340 (專科會診)(限30名)(5A)	葉聰賜 0389		許傳智 0388 (3A)	陳瑞雄 0320		
乳房醫學中心	1C-1	杜世興 0344 (限80名)	杜世興 0344 (14:00會診)		黃振僑 0397	黃振僑 0397		王文科 0356 (3A)	黃宏昌 0374		
	1C-2				李冠德 0224 (血腫科)			黃宏昌 0374	陳清祥 0329 (限25名)		
	1C-3	王文科 0356			黃姚儒 8421 (泌尿科)	郭嘉駿 8444 (泌尿科)		曾慧恩 0271 (血腫科)			
口腔顎面外科 (此列醫師開放網路掛號)		吳家佑	吳家佑	祁力行	彭伯宇	吳家佑	顏明良	吳智偉	劉定國	吳家佑	
部 顏 中 心 ※註2	兒童牙科				蔡蔭玲						
	齒顎矯正科				陳佩璇	鄭信忠	鄭信忠				
	復健科 (早療、語療、心療)	12C			曾頌惠 1409 (12C-1)	賴建宏 1406	曾頌惠 1409 (12C-1)				
	耳鼻喉科	36A			洪士涵 0931	林哲玄 0937					
	小兒科 (新生兒、早療、遺傳、心臟)	12A			蔡明蘭 0440						
	精神科	15A			陳中明 0421						
	整形外科	8A				陳國鼎 0380					
小兒神經外科	6A										
腦、神經外科	3A	蔣永孝 0701 (8A)		吳忠哲 0705 (8A)			林烈生 (教學門診)			鄒易學 0713	
	6A		林建和 0714	林建和 0714							
	9A	鄭泳松 0707	蔣永孝 0701		羅文政 0345	羅文政 0345		鄭泳松 0707	蔣永孝 0701		
泌尿科	一般泌尿	10A			顧芳瑜 0833		劉明哲 0317 (限70名)	吳政誠 0826			
		11A		吳政誠 0826	吳政誠 0826	葉劭德 0310 (泌尿科)	陳偉傑 0831	顧芳瑜 0833	陳偉傑 0831	顧芳瑜 0833	
	泌尿腫瘤 男性不孕	10A	林孝友 0809	林孝友 0809		張景欣 0828	張景欣 0828			林孝友 0809	
婦產部	婦科	17A	金宏諺 0551	邱彥諧 0553		黃佩慎 0555	王懿德 0542	黃佩慎 0555	黃佩慎 0555	陳菁徽 0546	黃佩慎 0555
		18A	劉偉民 0531				劉偉民 0531				
		19A	張景文 0504	王呈璋 0565 (教學門診)		陳菁徽 0546				張景文 0504	劉安潔 0562
	產科	20A	李怡萱 0563		王懿德 0542						
		18A		區慶建 0515						區慶建 0515	
	不孕科	20A		簡立維 0512						簡立維 0512	
		17A		陳啟煌 0549 (19A)(17:00會診)	楊鵬生 0529	曾啟瑞 0506 (10:00會診)(20A)	陳啟煌 0549 (19A)				曾啟瑞 0506 (20A)
	18A			馬佩君 0558				譚舜仁 0561 (20A)	譚舜仁 0561	林時羽 0559 (20A)	
生殖醫學中心(限約診)		曾啟瑞、陳啟煌、楊鵬生、林時羽、陳菁徽、許朝欽、馬佩君、李怡萱									

※診間號『A』在第三醫療大樓，診間號『C』在第二醫療大樓，診間號『D』在第一醫療大樓  
 ※註1. 教學門診由實習醫師或住院醫師先行問診後，再由主治醫師親自診治，限掛10名  
 ※註2. 顏顏中心請優先掛整形外科陳國鼎醫師，此為顏顏專科門診。

5/1 勞動節正常門診  
6/7 端午節休診

週 四			週 五			週 六	
上午	下午	夜間	上午	下午	夜間	上午	下午
唐佑任 (中醫5D-1)(限約診)	丁禮莉 (放膽科)(3C)						
	陸清松 (神經內科)(6/23)						
	陳萍和 (中醫7D-2)(限約診)						
林明秀 1132 (09:00看診)		李宗儒 1146	張宜菁 1130 (09:00看診)	蔡秀欣 1111	蔡秀欣 1111	李宗儒 1145 (09:00看診)	
顏貝珊 1131 (09:00看診)				李采暉 1145		林明秀 1132 (09:00看診)	
張承仁 9118 (09:00看診)	林明秀 9110 (14:00看診)	柯威志 9108	李宗儒 9119 (09:00看診)	張宜菁 9109 (14:00看診)		張宜菁 9109 (09:00看診)	
	徐偉峻 9410					王偉 9402	

約門診或諮詢：(02)5550-6395

徐偉峻 (6A)			黃振僑 0397 (1C-3)				
徐偉峻 0395		黃昱閔 (專週看診)				陳瑞杰 0303	
	徐偉峻 9410					黃宏昌 0399 (5A)	
						王偉 9402	
徐偉峻 0395	徐偉峻 9410 (7A)		王偉林 0382	湯堯舜 0376 (5A)		外科醫師 (8A)	
黃彥鈞 0311	郭立人 0328		魏柏立 0361		陳嘉哲 0737		
	禡靖 0394		吳維喬 0317	邱欣怡 0310			
陳國鼎 0380			李維棠 0375				
陳國鼎 0380							
		許傳智 0388 (專週看診)	袁明琦 0373			許傳智 0388	
杜世興 0304 (限80名)	杜世興 0324 (14:00看診)		王文科 0356	王文科 0356		黃振僑 0397 (5A)	
						王文科 0356 (專週看診)	
			黃振僑 0397				
顏明良	祁力行	彭伯宇	張文乾	顏明良	顏明良	顏明良	
陳佩璇 邱鈺婷							
賴建宏 1406							
張馨仁 0943	陳榮哲 0941						
楊晨 0412	楊晨 0412						
陳中明 0421							
鐘國軒 1311							
陳國鼎 0380							
	黃棣棟 0712						
楊宜珊 0715							
吳忠哲 0706 (7A)				鄭泳松 0707			
蔣永孝 0701		林建和 0714	羅文政 0345	吳忠哲 0706		羅文政 0345	
	吳政誠 0826	陳偉傑 0831			陳偉傑 0831		
			劉明哲 0817	劉明哲 0817		劉明哲 0817	
張景欣 0828	葉劭德 0810 (11A)		葉劭德 0810			林孝友 0809	
吳建志 0805							
邱彥諧 0553	王懿德 0542	陳菁徽 0546					
			劉偉民 0531				
			金宏諺 0551	張景文 0504	劉安潔 0562	金宏諺 0551	
		金宏諺 0551		邱彥諧 0553	王懿德 0542		
區慶建 0515					區慶建 0515	區慶建 0515	
						簡立維 0512	
	陳啟煌 0549 (19A)			譚舜仁 0561	林時羽 0559	林時羽 0559	
曾啟瑞 10:00看診(20A)	李怡萱 (18A)	許朝欽 0557	李怡萱 (20A)				

日	一	二	三	四	五	六
			1	2	3	4
5	6	7	8	9	10	11
12	13	14	15	16	17	18
19	20	21	22	23	24	25
26	27	28	29	30	31	

日	一	二	三	四	五	六
						1
2	3	4	5	6	7	8
9	10	11	12	13	14	15
16	17	18	19	20	21	22
23/30	24	25	26	27	28	29

### 掛號作業說明

智慧型手機，行動掛號APP

108.5  
更新

請重新安裝下載資訊

- Android Phone :  
至Android Market  
搜尋『北醫行動  
掛號』
- iPhone :  
至App Store 搜尋  
『北醫行動掛號』



### 電話掛號

- 語音電話掛號：(服務時間：24小時全天候)  
**2377-1866 2377-1323**
- 人工電話掛號：**2738-0032**  
服務時間：8:00~16:00(週六8:00~12:00)  
8:00~9:30為艱峰時段，請多利用語音與網路掛號。
- 網路掛號、醫師停代診、看診進度查詢  
公告網址：[www.tmuh.org.tw](http://www.tmuh.org.tw)

### 現場掛號

- 當天門診現場保留號之掛號作業，不論上午、下午或夜間門診一律於上午6:00由觸控式掛號機開始受理，櫃檯8:00接續提供服務。
- 掛號截止時間：上午11:00 下午4:00 夜間8:00

### 觸控式自動掛號機

全天24小時接受「預約掛號」本日門診(現場掛號)開始時間為早上6點，各看診時段掛號截止時間為：  
上午診11:00掛號截止  
下午診16:00掛號截止  
夜間診20:00掛號截止  
\* 機器異常時，請聯絡門診組，分機8144

### 語音掛號當診預約受理時間

上午診：10:30掛號截止  
下午診：15:00掛號截止  
夜間診：19:00掛號截止

### 到診時間

上午門診：8:30~11:30  
下午門診：13:30~16:30  
夜間門診：18:00~20:00

### 看診時間

上午門診：8:30~12:00  
下午門診：13:30~17:00  
夜間門診：18:00~20:30

大樓別	科別	診察室	週一			週二			週三			
			上午	下午	夜間	上午	下午	夜間	上午	下午	夜間	
第三大樓二樓	一般兒科	12A	王靜韻 0443	徐瑞聲 0442		蔡明蘭 0440 (早療門診)	張 璽 0433		顏瓊瓊 0427	賴建丞 0419 (1400醫診)		
		13A	顏瓊瓊 0427	陳中明 0421		劉彥麟 0437	林秀真 (教學門診)		徐瑞聲 0442	吳俞哖 0450 (518-522/廣善心臟1430醫診)		
		15A	徐瑞聲 0442			陳中明 0421			張 璽 0433	王靜韻 (511-5115)13A		
		兒童胸腔/新生兒科：陳中明； 小兒神經外科：黃隸棟；			小兒內分泌科/遺傳科：楊晨； 小兒神經科：蔡明蘭、張璽；			小兒過敏氣喘科：顏瓊瓊、賴建丞 小兒血液腫瘤科：張家堯、劉彥麟				
	健兒門診(疫苗注射)	15A		張家堯 0425			顏瓊瓊 0427			張 璽 0433		
第二大樓一樓	社區醫學部	高山旅遊門診(自費)	6C									
		職業醫學科		蘇千田 0122								
			高齡醫學整合門診 旅遊暨疫苗門診 (成人健檢)	1C/2C 6C-2	曾崧華 0177			林神佑 0130				曾崧華 0177
		家庭醫學科	6C-1	曾崧華 (1C+2C)	林渝珊	陳怡誠	林神佑 (1C+2C)	林昱君 0167		王森德 0129	林神佑 0130	
			6C-2	蘇千田 0122	林章賢 0160		王森德 0129	張詩鑫 0169	蘇千田 0122	陳揚卿 0176	曾崧華 (1C+2C)	張正生 0159
			6C-3		王俊琪		詹雅茹			林渝珊	陳宥達	
	駕照體檢 (一般與職業)		視野、夜視體檢需求民眾，請掛6C-2門診：週二下午、週三下午、週四									
第二大樓二樓	復健科	12C-1	賴建宏 1406	陳弘生 1434	林嘉韻 1439	曾頌惠 1409 (限25名)	侯文萱 1432	曾頌惠 (限30名)	曾頌惠 (限25名)			
		12C	侯文萱 1432	康峻宏 (限90名)	陳適卿 1401	陳適卿 1401	賴建宏 1406		陳適卿 1401	洪詩惟 1437	康峻宏 (限70名)	
			早期療育發展遲緩：曾頌惠；			復健輔具與足部特診：陳適卿、賴建宏；			運動醫學特別門診			
	早期療育聯合門診每週二、三上午及週二夜間 小兒科：蔡明蘭醫師 精神科：李儒卿醫師 復健科：											
第三大樓二樓	神經科	16A-1	呂昱益 1208	袁瑞昱 0212		魏群人 1202	楊智超 1206 (5/28)	林鼎鈞 0281	袁瑞昱 0212		魏群人 1202	
		16A-2	葉篤學 1205	蔡睿蘋 1203	蔡睿蘋 (睡眠特別門診)	葉篤學 1205	呂昱益 1208		呂昱益 1208	葉篤學 1205		
		16A-3	林鼎鈞 0281	許昭俊 0233		李昆洋 1204	許昭俊 0233		游家銘 0288	胡朝榮 0272		
	一般內科		畢偉楓 (25A)	李凱靈 (29A)	莊涵瑀 (30A)	邱啟勝 (31A)	施崇鴻 (28A)	陳立遠 (29A)	林子閔 (31A)	林寶英 (31A)	邱啟勝 (1D-3)	
		30A	翁瑄甫 (衛教門診)	黃千玲 (衛教門診)		黃千玲 (衛教門診)	翁瑄甫 0251	林榆培 0246	黃千玲 (衛教門診)	許重輝 (衛教門診)	翁瑄甫 0251 (衛教門診)	
	新陳代謝科 (內分泌·糖尿病)	31A									許重輝 0239	
			黃千玲：糖尿病進階治療特別門診(星期二上午)； 許重輝：甲狀腺特別門診(星期三晚上)； 林榆培：									
	心臟內科	25A	畢偉楓 0257	高永達 0225	施俊明 0240	蕭成儀 0298				施俊明 0240		
		26A	黃群耀 0278		陳志維 (高血壓特別門診)		畢偉楓 0257	張念中 0204	詹宏泰 0203	楊宗霖 0210	高永達 0225	
		27A	楊宗霖 0210	蕭成儀 0298	詹超舜 0287	徐千彝 0294	蕭卜源	姜廣興 0208	張念中 0204	姜廣興 0208	徐千彝 0294	
		33A-1										
	腎臟內科	33A	方德昭 0297			高治圻 0258	葉曙慶 0214	陳錫賢 0253	陳錫賢 0253		葉曙慶 0214	
		33A-1		蔡啟仁 0279	吳岳霖 0218		吳麥斯 0220		林彥仲 0205	吳岳霖 0218		
	腹膜透析				林彥仲 (限約診)							
	移植門診 (限約診)	33A	方德昭 0297			高治圻 0258			陳錫賢 0253			
		33A-1							林彥仲 0205	吳岳霖 0218		
		糖尿病腎病變：方德昭、林彥仲、吳岳霖； 腎絲球腎炎/水腫：林彥仲、葉曙慶、高治圻； 多 腎移植：高治圻、陳錫賢、方德昭； 尿尿/腎結石：葉曙慶、林彥仲； 惡										
胃腸肝膽科	21A		高偉育 0234	唐瑞祥 0277	唐瑞祥 0277	方聖惟 0226				林寶英 0263		
	22A	劉正典 0222	潘 憲 0201	張君照 0221	劉正典 0222	林時宜 0235		潘 憲 0201	葉欣榮 0216	趙國卿 0219		
	23A			葉欣榮 0216	張 甄 0270	趙國卿 0219		高偉育 0234 (肝炎特別門診)				
胸腔內科	26A				周俊良 0249			施崇鴻 (31A)	陳美娟 (33A)			
	28A	蕭世欣 0232	鍾啟禮 0229		黎書亮 0227	施崇鴻 0268	吳宗翰 0237	鍾啟禮 0229	黎書亮 0227	李凱靈 0254		
	32A	周百謙 0231	李凱靈 0254	陳美娟 0238	周百謙 0231	徐上富 0200		蕭世欣 0232	施崇鴻 0268			
成人感染科	29A	劉欣怡 0211		李垣樟 0243	劉欣怡 0211	莊涵瑀 0273	陳立遠 0207	莊涵瑀 0273	李垣樟 0243			
	30A			莊涵瑀 0273								

※診間號『A』在第三醫療大樓，診間號『C』在第二醫療大樓，診間號『D』在第一醫療大樓

週 四			週 五			週 六	
上午	下午	夜間	上午	下午	夜間	上午	下午
	楊 晨 0412		徐瑞聲 0442	顏瓊暈 0427		楊 晨 0412 (限衛生長發育)	
劉彥麟 0437	林秀真 0414		王靜韻 0443	張家堯 0425		賴建丞 0419	
陳中明 0421			張 璽 0433			蔡明蘭 0440	

小兒感染科：林秀真、王靜韻； 小兒新陳代謝/遺傳科：徐瑞聲  
小兒心臟科：吳俞咩

	蔡明蘭 0440 (卡介苗)			陳中明 0421			
		高偉峰 (6/2)					
			蘇千田 0122				
林神佑 0130			曾崧華 0177				
						蘇千田 0122 (5/4)	
林神佑 0130 (1C+2C)	林神佑 0130	王森德 0129	蘇千田 0122	陳揚卿 0176		陳揚卿 0176 (5/1)	
李芸霏 0156	張詩鑫 0169	徐俊榮 0164	李欣岱 0128	陳宥達	林章賢 0160	曾崧華 (6C-1)(5/18)	
林渝珊	林昱君 0167		曾崧華 0177 (1C+2C)			謝瀛華 0168 (5/25)(6C-1)	

日 下 午							
洪詩惟 1437	康鈞尉 1435		林嘉韻 1439	曾頌惠 1409			
賴建宏 1406	康峻宏 1420 (限90名)	洪詩惟 1437	康峻宏 1420 (限100名)	洪詩惟 1437	賴建宏 1406	林嘉韻 1439	

診：康鈞尉

曾頌惠醫師 (12C-1診療室) 預約專線：2737-2181總機轉1212、1210(限6歲以下)

蔡睿蘋 1203	陸清松 1207 (5/23)(教學門診)		袁瑞昱 0212			陳紀勳 0241	
魏群人 1202	葉篤學 1205 (動作障礙特別門診)		蔡睿蘋 1203	魏群人 1202			
許昭俊 0233 (尖智症特別門診)	李昆洋 1204		許昭俊 0233	林鼎鈞 0281		呂昱益 1208	
林時宜 0235 (23A)	劉欣怡 0271 (27A)	楊宗霖 0210 (25A)	林彥仲 0205 (32A)	姜廣興 0208 (31A)	吳宗翰 0237 (28A)	陳錫賢 0253 (32A)	
翁瑄甫 0251 (衛教門診)	翁瑄甫 0251		許重輝 0209 (衛教門診)	黃千玲 0209 (衛教門診)	翁瑄甫 0251	林榆培 0246	
林榆培 0246 (33A-1)							

糖尿病預防特別門診(星期四上午)； 翁瑄甫：糖尿病進階治療特別門診(星期四下午)

高永達 0225	楊騰芳 0213 (13:00-15:30)	楊宗霖 0210	陳志維 0259 (高血壓特別門診)	施俊明 0240		畢偉楓 0257	
蕭成儀 0298		黃群耀 0278	黃群耀 0278	徐千彜 0294 (33A-1)	畢偉楓 0257	高永達 0225	
徐千彜 0294	詹超舜 0287	蕭卜源	詹超舜 0287	姜廣興 0208		蕭成儀 0298	
						蕭卜源 (33A-1)	
陳振文 0282	方德昭 0297	高治圻 0258	林彥仲 0205	高治圻 0258	林彥仲 0205	陳錫賢 0253	
			吳岳霖 0218		方德昭 0297 (5/10 - 5/24)		
高治圻 (限約診)			陳錫賢 (限約診)	方德昭 (限約診)			
	方德昭 0297		林彥仲 0205	高治圻 0258	林彥仲 0205	陳錫賢 0253	
			吳岳霖 0218		方德昭 0297 (5/10 - 5/24)		

囊性腎病：陳錫賢、方德昭  
性高血壓/電解質：吳岳霖、高治圻

方聖惟 0226 (肝炎特別門診)		林寶英 0263	方冠傑 0202		高偉育 0234	林寶英 0263	
唐瑞祥 0277		張 甄 0270	劉正典 0222			張 甄 0270	
林時宜 0235	張君照 0221	方冠傑 0202	張君照 0221		方聖惟 0226	葉欣榮 0216	
	周俊良 0249						
施崇鴻 0268	黎書亮 0227	徐上富 0200 (聽覺門診)	李凱靈 0254	鍾啟禮 0229	吳宗翰 0237	徐上富 0200	
郭漢彬 0215			郭漢彬 0215	蕭世欣 0232		周百謙 0231	
陳立遠 0207	劉欣怡 0211		陳立遠 0207	楊靖慧 (特別門診)		李垣樟 0243	

## 掛號作業說明

### 注意事項

- 1.網路、語音、電話掛號、自助掛號機開放預約日為28天。
- 2.初診民眾請先至初診櫃檯辦理報到。
- 3.牙科或各科特殊檢查均需由醫師簽圖安排後辦理預約。
- 4.門診時間表所列醫師，如遇醫師臨時公出、休診可能有所變動，敬請見諒。
- 5.預約後無法就診者，請利用網路或人工專線取消，以免被列入爽約。
- 6.星期日休診，急診24小時照常看診。

## 診斷書申請流程

- 1.住院病人由醫師開立 → 住院櫃檯繳費 → 出院時持收據至關防櫃檯蓋章
- 2.門急診請醫師開立 → 批價櫃檯繳費 → 持收據至關防櫃檯蓋章
- 3.再申請(三個月內曾開立) → 關防櫃檯申請 → 至批價櫃檯繳費 → 至關防櫃檯蓋章
- 4.再申請(超過三個月) → 門急診掛號請醫師開立 → 批價櫃檯繳費 → 關防櫃檯蓋章

## 外籍看護工「診斷證明書及巴氏量表作業流程」

- 1.住院中申請 → 關防索取表格 → 由醫師開立 → 經二位醫師評估 → 完成送至關防櫃檯寄交申請人及長期照護中心
- 2.門診申請 → 門診掛號醫師開立(需由醫師評估病況及符合1年內看診4次以上者) → 經二位醫師評估 → 完成送至關防櫃檯寄交申請人及長期照護中心

## 病歷影本申請作業

- 1.申請方式：關防櫃檯申請
- 2.申請資格：
  - (1)病人本人持身份證明文件正本(身分證、駕照、具照片之健保卡、護照等雙證件)(法定監護人須持其身分證正本及病人戶口名簿)。
  - (2)病人之配偶、直系血親及代為申請者需持雙方身份證明文件(或戶口名簿)、圖章及病人親自簽署之書面同意文件(需載明委託意旨及範圍)(重症昏迷、死亡、未成年者其監護人免附)或本院「病歷資料影印委託同意書」提出申請。
- 3.申請書及委託書可於本院網站就醫指南中下載  
<https://www.tmu.org.tw>
- 4.申請時間：週一至週五：9:00~20:00  
週 六：9:00~12:00  
國定假日申請，請參考本院上班公告
- 5.影印病歷作業時間
  - (1)檢驗(查)報告及病歷摘要：1~3工作天
  - (2)全本病歷：1~14工作天

## 服務諮詢電話

藥物諮詢：(02)2737-2181#8130、8434  
健康/戒菸諮詢：(02)2737-2181#8245  
意見反應專線：(02)2737-5593  
志工服務：(02)2737-2181#3114、8118  
轉診服務：(02)2735-9903  
急診服務：(02)2737-2181#8101-8105  
癌症篩檢：(02)2737-2181#1114、8223、3936、3937

大樓別	科別	診察室	週一			週二			週三			
			上午	下午	夜間	上午	下午	夜間	上午	下午	夜間	
第一大樓一樓	內科部	風濕免疫過敏科	1D-2	張棋楨 0236 (生物製劑過敏科)	林子閔 0217	林子閔 0217			張棋楨 0236	林子閔 0217		
			1D-3				邱啟勝 0245				邱啟勝 0245	
		過敏特別門診	1D-2		林子閔 0217	林子閔 0217				林子閔 0217		
		痛風特別門診	1D-3				邱啟勝 0245				邱啟勝 0245	
第二大樓二樓	耳鼻喉科	免疫感染	29A		廖學聰							
			35A	葉啟偉 0932	薛如茵 0919	張馨仁 0943	許信德 0923	陳榮哲 0941	陳榮哲 0941	葉啟偉 0932	黃鈞鼎 0930	
			36A	林哲玄 0937	林飛麟 0935	洪士涵 0931	洪士涵 0931	林哲玄 0937		林哲玄 0937		
			38A					林飛麟 (限約診)				張馨仁 0943
三大樓B1	血友病門診(血友病中心)		37A				張家堯 1601 (14:00醫診)			蔡佳叡 1604 (14:00醫診)		
第二大樓一樓	腫瘤醫學中心	血液科	1C				李冠德 0224 (1C-2)	李冠德 0224		李冠德 0224		
			6C							吳鴻誠 0274 (09:00醫診)		
			8C		曾慧恩 0271		戴承正 0260	戴承正 (限約診)		曾慧恩 0271 (1C-3)		
				淋巴瘤暨血液惡性癌：李冠德、戴承正								
		腫瘤內科 (癌症篩檢諮詢)	1C				夏和雄 0286 (6C-1)	李冠德 0224		李冠德 0224		
			1C-3				李冠德 0224 (1C-2)			曾慧恩 0271		
			7C	謝政毅 0285			蔡佳叡 0264			謝政毅 0285	謝政毅 0285	
			8C	夏和雄 0286	曾慧恩 0271		戴承正 0260	戴承正 (限約診)		蔡佳叡 0264		
			乳癌：李冠德、曾慧恩； 大腸直腸癌：李冠德； 胸腔癌(肺及食道癌)：李冠德、謝政毅； 婦癌：謝政毅； 肝膽胰癌：夏和雄、蔡佳叡； 胃癌：夏和雄、蔡佳叡；									
		腫瘤外科	劉偉民 0531 (神經腫瘤)(18A)	蔣永孝 0701 (神經腫瘤)(9A)	蔣永孝 0701 (神經腫瘤)(9A)	葉劭德 0810 (泌尿腫瘤)(11A)	劉偉民 0531 (腫瘤)(18A)			郭立人 0328 (大腸直腸癌)(5A)	蔣永孝 0701 (神經腫瘤)(9A)	吳家佑 (頭頸癌)(口腔顎面外科)
	郭立人 0328 (大腸直腸癌)(5A)				黃振僑 0337 (甲狀腺癌)(乳癌)(1C-1)	黃昱閔 0332 (肝膽胰癌)(6A)				魏柏立 0361 (大腸直腸癌)(5A)		
	杜世興 0344 (乳癌)(1C-1)(限80名)		杜世興 0344 (乳癌)(1C-1)			黃振僑 0937 (甲狀腺癌)(乳癌)(1C-1)						
	吳家佑 (頭頸癌)(口腔顎面外科)		吳家佑 (頭頸癌)(口腔顎面外科)	洪士涵 0931 (頭頸癌)(36A)	洪士涵 0931 (頭頸癌)(36A)							
						王文科 0362 (1C-2)(乳癌)			王文科 0362 (1C-1)(乳癌)			
						黃昱閔 0392 (肝膽胰癌)(6A)	禱 靖 0394 (胸腔癌)(3A)		吳家佑 (頭頸癌)(口腔顎面外科)			
	放射腫瘤科 (癌症篩檢諮詢)	3C	邱仲峰 8401 (限50人)	丁禮莉 8414		呂隆昇 8422	李欣倫 8420		郭嘉駿 8444			
		2C		呂隆昇 8422 (1C)					常慧如 8419			
		6C										
		1C-3				黃姚儒 8421	郭嘉駿 8444					
		放射手術：邱仲峰、丁禮莉、郭嘉駿、李欣倫、黃姚儒； 小兒放射治療：李欣倫； 放射免疫治療：邱仲峰、呂隆昇； 骨轉移熱治療門診：邱仲峰、郭嘉駿										
安寧療護 (緩和醫療癌症疼痛)	7C	邱仲峰 8401 (3C)	吳森棋 8411		黃姚儒 8421 (1C-3)							
	癌症基因檢測諮詢	8C	曾慧恩 0271		李冠德 0224 (1C-2)							
		心理腫瘤門診	2C	鐘國軒 1311								
臺北癌症中心	癌症特別門診 (限約診) 約診專線： (02)6636-9060	5C	魏柏立 (腫瘤外科)	邱仲峰 (放射腫瘤)			彭汪嘉康 (腫瘤內科)	葉劭德 (泌尿科腫瘤)	常慧如 (放射腫瘤)			
			劉彥騰 (Dr. Miser 顧問) (小兒血液腫瘤)	鐘國軒 (腫瘤心理)	邱仲峰 (放射腫瘤)		許重輝 (甲狀腺癌)	何宛玲 (Dr. Miser 顧問) (皮膚腫瘤)				
		1、提供精準醫學服務 2、提供WastonAI智能服務 3、提供第二意見諮詢服務 4、尖端治療諮詢										
第三大樓二樓	睡眠中心	31A	黃守宏 1312 (13D)				周百謙 5713 (限20名)	劉才睿 9407 (7A)	徐上富 5712			
						陳榮哲 (36A)						
	睡眠障礙(限18歲以上)：劉才睿； 睡眠呼吸障礙(限18歲以上)：周百謙、陳基宏、徐上富； 慢性失眠											
第一大樓一樓	骨科部	脊椎骨科	1D-1						吳孟晃 0634	李境祐 0637		
			3D		李境祐 0637		黃聰仁 0633		黃聰仁 0633			
		運動醫學科	1D	吳家麟 0632		李建和 0622		李建和 0622			陳志華 0629	
			3D								吳家麟 0632	
		骨外傷科	1D							姜智偉 0631		
			1D-1	陳科達 0638			呂憲宗 0610	姜智偉 0631	陳科達 0638			
	3D								呂憲宗 0610			
第三大樓二樓	麻醉科(疼痛科)	31A				劉志中 0333						

※診間號『A』在第三醫療大樓，診間號『C』在第二醫療大樓，診間號『D』在第一醫療大樓  
診間號1C-1、1C-2、1C-3在第二醫療大樓B1

週 四			週 五			週 六	
上午	下午	夜間	上午	下午	夜間	上午	下午
張棋楨 0236	張棋楨 0236		張棋楨 0236 (生物製劑(限約診))				
林子閔 0217			邱啟勝 0245			邱啟勝 0245	
林子閔 0217 (10-3)			邱啟勝 0245			邱啟勝 0245	
薛如茵 0919	廖學森 0939	陳榮哲 0941	葉啟偉 0932	許信德 0923	趙品植 0910	許信德 0923	
張馨仁 0943	陳榮哲 0941		林哲玄 0937	洪士涵 0931	張馨仁 0943	張馨仁 0943	
	蔡振華 1603 (14:00看診)		張家堯 1601 (09:00看診)			陳榮哲 0941 (6/11、6/28)	
戴承正 0260	戴承正 (限約診)		曾慧恩 0271				
						夏和雄 0286	
夏和雄 0286			謝政毅 0285	蔡佳叡 0264		蔡佳叡 0264	
戴承正 0260	戴承正 (限約診)		曾慧恩 0271				

泌尿道癌：李冠德、曾慧恩；  
頭頸癌：蔡佳叡、謝政毅

蔣永孝 0701 (神經腫瘤)(9A)	郭立人 0328 (大腸直腸癌)(5A)		劉偉民 0531 (癌症)(18A)			陳瑞杰 0308 (胃腸肝膽癌)(3A)	
	禱 靖 0394 (胸腔癌)(3A)		葉劭德 0810 (泌尿腫瘤)(11A)			黃振僑 0937 (甲狀腺癌)(乳癌)(1C-3)	
杜世興 0344 (乳癌)(1C-1)(限80名)	杜世興 0344 (乳癌)(1C-1)		黃振僑 0937 (甲狀腺癌)(乳癌)(1C-3)	洪士涵 0931 (神經癌)(50A)			
	黃棣棟 0712 (兒童腫瘤)		魏柏立 0361 (大腸直腸癌)(5A)	王文科 0362 (1C-1)(乳癌)			
丁禮莉 8414	丁禮莉 (教學門診)		邱仲峰 8401 (限50人)	黃姚儒 8446		黃姚儒 8421	
李欣倫 8420 (6C-1)			呂隆昇 8422				

放射緩和治療：黃姚儒；  
質子治療門診：邱仲峰、李欣倫

	吳森棋 8411		邱仲峰 8401 (9C)	黃姚儒 8446 (2C)			
	李飛鵬 (頭頸腫瘤)		魏柏立 (腫瘤外科)	彭汪嘉康 (腫瘤內科)		杜世興 (乳房外科)	
	黃棣棟 (兒童腫瘤)			劉彥麟 (Dr. Miao 醫師) (小兒血液腫瘤)			

詢(熱治療、重粒子、免疫及細胞)

黃守宏 5706	徐上富 5712	徐上富 0200 (28A)				陳基宏 5704	
	陳榮哲 (36A)						

民、身心壓力與失眠(限13歲以上)：黃守宏； 打鼾：陳榮哲

吳孟晃 0634			李境祐 0637	吳孟晃 0634	吳孟晃 0634		
	李建和 0622			謝銘勳 0601		李境祐 0637	
			吳家麟 0632				
			呂憲宗 0610			姜智偉 0631	
陳科達 0638	陳科達 0638					姜智偉 0631	
			李元文 0385				

新版 電話語音掛號系統使用說明



新版英文字碼轉換數字代碼對照表，詳如下列：

A	01	H	08	O	15	V	22
B	02	I	09	P	16	W	23
C	03	J	10	Q	17	X	24
D	04	K	11	R	18	Y	25
E	05	L	12	S	19	Z	26
F	06	M	13	T	20		
G	07	N	14	U	21		

例：身份證號碼為 A123456789，則應輸入 123456789，等候提示再選擇正確英文對照碼。 後9碼

操作步驟

● 語音預約專線：2377-1866 ●

- 請輸入您需要的語言  
國語請按『1』，台語請按『2』
- 請輸入您需要的功能  
預約請按『1』，取消請按『2』查詢請按『3』，查詢醫師排班請按『4』，快速預約掛號請按『9』
- 請選擇使用身份證或病歷號碼  
身份證請按『1』，病歷號碼請按『2』
- 請輸入您的身份證號碼或病歷號碼  
身份證輸入9碼數字後再選擇英文對照碼  
新病歷號碼請輸入8碼數字  
舊病歷號碼請輸入6碼數字後面  
請加按『#』共7碼  
\*病歷號7碼者，請於第一碼補『0』
- 請輸入確認鍵  
正確請按『1』，錯誤請按『0』
- 請輸入月份日期  
請輸入4碼日期
- 請輸入午別  
上午請按『1』，下午請按『2』，夜間請按『3』
- 請輸入醫師代號  
請輸入4碼醫師代碼
- 請輸入確認鍵  
正確請按『1』，錯誤請按『0』
- 語音回報處理結果  
您掛\*月\*日星期\*，\*午\*\*\*醫師，您掛第\*\*\*號，請於當天\*\*點\*\*分到門診看診



語音系統快速掛號"9"操作說明

- 選擇「身分證」共20碼：身分證共11碼+月份日期共4碼+午別共1碼+醫師代碼共4碼。  
Ex A111222333 掛12/24上午  
王大明醫師(醫師碼1111)：01111222333+1224+1+1111
- 選擇「掛號證」17碼：病歷號共8碼+月份日期共4碼+午別共1碼+醫師代碼共4碼  
Ex A111222333 掛12/24上午  
王大明醫師(醫師碼1111)：01111222333+1224+1+1111

大樓別	科別	診察室	週一			週二			週三			
			上午	下午	夜間	上午	下午	夜間	上午	下午	夜間	
第一大樓一樓	傳統醫學科 ※註	5D	林琬翎 6011	陳萍和 6006	陳萍和 6006	林琬翎 6011	林琬翎 6011	陳萍和 6006	林琬翎 6011	陳萍和 6006	陳萍和 6006	
		5D-1		陳玉娟 6007		蘇柏璇 6020	蘇柏璇 6020	吳善弘 6018	唐佑任 6016	蘇柏璇 6020	蘇柏璇 6020	
		6D	戴承杰 6001		楊佩鈺 6019	戴承杰 6001				周正邦 6017	楊佩鈺 6019	楊佩鈺 6019
		7D	吳善弘 6018	唐佑任 6016	吳善弘 6018	陳玉娟 6007	唐佑任 6016	唐佑任 6016	唐佑任 6016	陳玉娟 6007	唐佑任 6016	吳善弘 6018
		7D-1	曾慶成 6022	周正邦 6017	周正邦 6017	周正邦 6017	周正邦 6017			吳善弘 6018		
		7D-2	蘇柏璇 6020			楊佩鈺 6019				曾慶成 6022		
		7D-5	吳柏鋒 6015	吳柏鋒 6015					吳柏鋒 6015	吳柏鋒 6015	吳柏鋒 6015	
		1D-1 (費科診區)										
		1D-2										
		7D-3	能量治療	能量治療		曾慶成 6022	能量治療			能量治療	能量治療	
		中醫內科：戴承杰、陳萍和、陳玉娟、林琬翎、吳柏鋒； 中醫針灸科：陳萍和、吳柏鋒、唐佑任、吳善弘、楊佩鈺； 中醫皮膚科：陳萍和、楊佩鈺；						中醫婦科：戴承杰 中醫骨傷科：周正邦 中醫減重：陳玉娟				
第一大樓二樓	精神科	2C		鐘國軒 1311								
		13D	黃守宏 1312	蔡尚穎 1304	陳抱寰 1317	蔡尚穎 1304	鐘國軒 1311	黃宇銳 (限25名)		陳抱寰 1317	鐘國軒 1311	
		12D			蔡尚穎 (限約診)雙極症團體治療	李儒卿 (早療特約門診：限約診)			李儒卿 (限20名18歲以下)			
			老年失智與睡眠障礙：蔡尚穎、陳抱寰； 青少年情緒障礙：黃守宏、黃宇銳；						兒童心智：李儒卿、黃宇銳； 酒精藥物成癮：鐘國軒、黃守宏； 減安眠藥：李儒卿 壓力、身心			
第一大樓二樓	眼科	8D	何昭德 1030		李思慧 1032	薛群美 1035	何昭德 1030		李思慧 1032	李思慧 1032	郭曉佩 1042 (5/1、5/8、5/15)	
		9D	蔡振行 1035 (5/13、5/27)	黃柔蕓 1041		蔡振行 1035	蔡振行 1035 (5/14、5/28)	王宗仁 1033 (5/14、5/28)	郭曉佩 1042			
		10D	薛群美 1038			黃柔蕓 1041			何昭德 1030			
			視網膜：何昭德、黃柔蕓、蔡振行； 眼整形：蔡振行；						角膜：王宗仁； 斜弱視(小兒眼科)：李思慧、蔡振行； 青光眼：李 葡萄膜炎：			
第一大樓	門診戒菸 (健保補助)	家醫科	6C-1			林神佑 0130 (1C+2C)			王森德 0129	林神佑 0130		
			6C-2	蘇千田 0122			王森德 0129	張詩鑫 0169	陳揚卿 0176			
		精神科	13D		蔡尚穎 1304	陳抱寰 1317	蔡尚穎 1304	鐘國軒 1311			陳抱寰 1317	鐘國軒 1311
			28A					徐上富 0200 (32A)	吳宗翰 0237			
		內科	33A							林彥仲 0205 (33A-1)		
				畢偉楓 0257 (26A)				畢偉楓 0257 (26A)	姜廣興 0205 (27A)		姜廣興 0205 (27A)	
牙科			祁力行 (口外診區)									
第一大樓	精神科 (自費心理諮商)	12D		臨床心理師 (限約診)	臨床心理師 (限約診)		臨床心理師 (限約診)		臨床心理師 (限約診)	臨床心理師 (限約診)		
第二大樓	睡眠中心 (自費失眠非藥物治療)		詹雅雯心理師 (限約診)									
第三大樓	諮詢門診	腫瘤營養	6C	李慧真 (限約診)								
		預立醫療諮商★ (自費)(限約診)	7C		吳森棋							
		口腔癌篩檢				耳鼻喉科醫師(36A)						牙科
		減重諮詢	7A 診區	營養師	護理師		營養師	護理師		李佩芬 (營養諮詢)(限7名)	鄭侑琪 (營養諮詢)(限7名)	
		藥物整合諮詢	1	藥劑師	藥劑師		藥劑師	藥劑師		藥劑師	藥劑師	
		慢性腎臟病衛教	2	護理師	護理師		護理師	護理師		護理師	護理師	
		營養諮詢	3	楊佳榮 1503	李青蓉 1503		楊佳榮 1521	林郁茹 1521		李青蓉 1503	夏竹萱 1529	
		氣喘	4	護理師	護理師					護理師	護理師	
		BC肝衛教	4					護理師				
		糖尿病照護網	5		護理師		護理師 (4號諮詢診)			護理師		
戒菸服務諮詢	5	護理師			護理師	護理師			護理師			

※診間號『A』在第三醫療大樓，診間號『C』在第二醫療大樓，診間號『D』在第一醫療大樓

※註1.★預立醫療諮商：預約制，若要預約或問題洽詢，請聯絡本院社工室02-2737-2181轉8148

※註2.吳善弘醫師 週六上午門診於第一醫療大樓一樓骨科1D-1診間看診。楊佩鈺醫師 週六上午門診於  
周正邦醫師 週一至週六門診 上午門診 11:30前報到、下午門診 16:30前報到、夜間門診前20:00前



週 四			週 五			週 六	
上午	下午	夜間	上午	下午	夜間	上午	下午
陳萍和 6006	林琬翎 6011		林琬翎 6011	陳萍和 6006	陳萍和 6006	林琬翎 6011	
唐佑任 (教學門診)(限約診)	唐佑任 6016	唐佑任 6016		陳玉娟 6007		周正邦 6017	
戴承杰 6001			戴承杰 6001		楊佩鈺 6019	陳玉娟 6007	
陳玉娟 6007		周正邦 6017	周正邦 6017	唐佑任 6016	吳善弘 6018	陳萍和 6006	
蘇柏璇 6020	周正邦 6017		唐佑任 6016			唐佑任 6016	
楊佩鈺 6019	陳萍和 (教學門診)(限約診)			楊佩鈺 6019		戴承杰 6001	
	吳柏鋒 6015	吳柏鋒 6015	蘇柏璇 6020	吳柏鋒 6015		吳柏鋒 6015	
						吳善弘 6018	
						楊佩鈺 6019	
曾慶成 6022	能量治療		曾慶成 6022	能量治療		能量治療	

陳玉娟、唐佑任、楊佩鈺；  
唐佑任；  
楊佩鈺；

中醫兒科：林琬翎、吳善弘；  
中醫五官科：林琬翎；  
中醫美容：楊佩鈺

鐘國軒 1311	黃守宏 1312	蔡尚穎 1304	陳抱寰 1317	鐘國軒 1311	黃守宏 1312
	陳抱寰 1317	李儒卿 (限約診)	廖泊喬 1324		黃宇銳 1322

蔡尚穎；  
醫學：黃宇銳、陳抱寰

成人情緒疾病(憂鬱、焦慮、雙極症)：鐘國軒

李思慧 1032			王宗仁 1033	薛群美 1033 (5/3、5/10、5/31)	何昭德 1030 (5/4、5/25)
	蔡振行 1035	蔡振行 1035		薛群美 1038	王宗仁 1033 (5/18、5/25)
黃柔蕤 1041			黃柔蕤 1041	郭曉佩 1042 (5/24、5/31)	

思慧、薛群美；  
黃柔蕤；

屈光：李思慧、薛群美；  
隱形眼鏡：王宗仁

林神佑 0130 (1C+2C)	林神佑 0130	王森德 0129	蘇千田 0122	陳揚卿 0176	
	張詩鑫 0169				
鐘國軒 1311		蔡尚穎 1304	陳抱寰 1317	鐘國軒 1311	
		徐上富 0200		吳宗翰 0237	徐上富 0200
			林彥仲 0205	林彥仲 0205	
			姜廣興 0208 (27A)	畢偉楓 0257 (26A)	畢偉楓 0257 (26A)

祁力行 (口外診區)					
諮商心理師 (限約診)(學校適應、感傷)	諮商心理師 (限約診)(學校適應、感傷)		臨床心理師 (限約診)	臨床心理師 (兒童團體)	臨床心理師 (兒童團體)
					詹雅雯心理師 (限約診)

醫師(口腔顎面外科看診)					
護理師	李佩芬 (營養諮詢)(限7名)		鄭份琪 (營養諮詢)(限7名)	護理師	護理師
藥劑師	藥劑師		藥劑師	藥劑師	藥劑師
護理師	護理師		護理師	護理師	護理師 (隔週)
夏竹萱 1529	李嘉珮 1539			李嘉珮 1539	李青蓉 1503
				護理師	護理師 (隔週)
護理師	護理師		護理師		
				護理師	
護理師			護理師		護理師 (隔週)

護理師	李佩芬 (營養諮詢)(限7名)		鄭份琪 (營養諮詢)(限7名)	護理師	護理師
藥劑師	藥劑師		藥劑師	藥劑師	藥劑師
護理師	護理師		護理師	護理師	護理師 (隔週)
夏竹萱 1529	李嘉珮 1539			李嘉珮 1539	李青蓉 1503
				護理師	護理師 (隔週)
護理師	護理師		護理師		
				護理師	
護理師			護理師		護理師 (隔週)

於第一醫療大樓一樓風濕免疫過敏科1D-2診間看診。  
報到，延遲報到請改掛其他門診。

### 批價作業說明

新增 繳費免排隊，行動APP繳費

信用卡繳費  
新體驗

QR code  
下載資訊



### 收費標準一覽表

診別	項目名稱	身份別		
		健保	自費	
門診	掛號費	150	150	
	洗腎掛號費 (每月第一次)	100	100	
	診察費	-	338-2,000	
	部分負擔	西醫、復健 健康程第一 次	240	-
		復健健康程第二到 六次	100	-
		中醫、牙科	50	-
急診	掛號費	300	300	
	診察費	-	584-2,340	
	部份負擔(西醫)	300	-	
	部份負擔(牙醫)	150	-	
住院	單人病房	5,000-2,200	自費病房請洽住院 櫃檯公告	
	雙人病房	2,200-2,700		
	詳細請洽住院櫃檯公告			
診斷證明書	甲種	1,200元/份	1,200元/份	
	乙種	100元/份	100元/份	
	英文	200元/份	200元/份	
其他	就醫證明	50元/份	50元/份	
	外籍看護工診斷書	1,000元/份	1,000元/份	

※非本國籍無健保身分病人費用另計

### 門診參考症狀指引

請參閱本院網站中<http://www.tmu.org.tw/>  
就醫指南/門診服務/病症參考

臺北醫學大學 附設醫院 | Tel:02-2737-2181  
<http://www.tmu.org.tw>

院址：臺北市信義區吳興街252號



大樓別	科別	診察室	週一			週二			週三		
			上午	下午	夜間	上午	下午	夜間	上午	下午	夜間
第一大樓二樓	家庭牙醫科 <small>(此列醫師開放網路掛號)</small>		黃瓊芳	黃瓊芳	王嘉賢	呂宜蓉	呂宜蓉	呂宜蓉	黃瓊芳	朱柏彥	黃悅慈
	家庭牙醫科				黃悅慈 <small>(限約診)</small>			鄭信忠 <small>(限約診)</small>	呂宜蓉 <small>(限約診)</small>	黃悅慈	王嘉賢 <small>(限約診)</small>
	牙體復形科		黃瓊芳	黃瓊芳							
	牙髓病科 <small>(此列醫師開放網路掛號)</small>		林芯宇		張俊偉		林芯宇			張俊偉	
	牙髓病科 <small>(此科為特別門診，只接受約診，不開放現場掛號)</small>			洪景明		洪維疆	洪維疆	林芯宇	洪維疆		洪維疆
				張俊偉		張俊偉	張俊偉				張俊偉
						林芯宇					
	牙周病科 <small>(此列醫師開放網路掛號)</small>		呂炫堃	李長祐	李長祐	呂炫堃	呂炫堃	陳彥儒	李長祐	吳慶榕	李長祐
	牙周病科					吳慶榕			吳忠憲 <small>(限約診)</small>		
	贗復牙科 <small>(兩列醫師開放網路掛號)</small>		陳玫秀	廖培楸	廖培楸	林哲堂	阮柏凱		廖培楸	阮柏凱	阮柏凱
			馮聖偉 <small>(矯正科診區)</small>	郭胤文 <small>(矯正科診區)</small>		顏秀儒 <small>(矯正科診區)</small>			郭芯妤 <small>(矯正科診區)</small>	王嘉賢	
	贗復牙科		阮柏凱 <small>(限約診)</small>	陳玫秀 <small>(限約診)</small>		馮聖偉	陳玫秀 <small>(限約診)</small>		阮柏凱	廖培楸 <small>(限約診)</small>	
			廖培楸 <small>(限約診)</small>	黃悅慈 <small>(矯正科診區)</small>		郭胤文 <small>(矯正科診區)</small>	顏秀儒 <small>(限約診)</small>		郭胤文	陳玫秀 <small>(限約診)</small>	
			黃悅慈 <small>(限約診)</small>	王嘉賢 <small>(限約診)</small>			郭尚倫 郭胤文 <small>(限約診)</small>		王嘉賢 <small>(限約診)</small>		
	高齡牙科門診		馮聖偉 <small>(矯正科診區)</small>			馮聖偉					
	齒顎矯正科 <small>(此列醫師開放網路掛號)</small>					陳佩璇		鄭信忠			蔡吉陽
							鄭信忠			蔡吉陽	
	特殊需求者 口腔照護門診 <small>(此列醫師開放網路掛號)</small>					牙科醫師 <small>(早療塗氟特別門診) (限約診)</small>	黃瓊芳 <small>(限約診)</small>		鄧乃嘉	黃瓊芳	
								牙科醫師 <small>(早療塗氟特別門診) (限約診)</small>			
	兒童牙科 <small>(此列醫師開放網路掛號)</small>		張凱迪	張凱迪	張凱迪	蔡蔭玲	張凱茹		兒童牙科醫師	鄧乃嘉	黃筱婷
兒童牙科		楊淑吟 <small>(5/6、5/20) (限約診)</small>				蔡蔭玲 <small>(限約診)</small>					
口腔顎面外科 <small>(此列醫師開放網路掛號)</small>		吳家佑	吳家佑	黃瀚緯	彭伯宇	吳家佑	顏明良	吳智偉		吳家佑	
				祁力行							
口腔顎面外科		方家恩						劉定國 <small>(限約診)</small>	劉定國		
顫顎障礙門診			李怡祥			吳慶榕			吳慶榕 <small>(限約診)</small>		
口腔臨床診斷及病理		林永和 <small>(限約診)</small>	林永和 <small>(限約診)</small>					林永和 <small>(限約診)</small>	林永和 <small>(限約診)</small>		
特別門診 <small>(限約診)</small>	A	牙科醫師	呂炫堃		廖培楸	彭伯宇		張俊偉	李長祐		
	B	郭胤文	阮柏凱		顏明良	馮聖偉					
	C				鄭信忠	牙科醫師		雷射醫師	呂宜蓉		
	D							吳慶榕			
		<b>人工植牙：</b> 王大源、黃瓊芳、呂宜蓉、彭伯宇、吳家佑、顏明良、呂炫堃、吳慶榕、李長祐、陳玫秀、 <b>正顎手術：</b> 蔡吉陽、鄭信忠、陳佩璇、彭伯宇、劉定國、吳家佑、顏明良； <b>兒童塗氟：</b> 鄧乃嘉、蔡恒惠、張凱茹、張凱迪； <b>口腔衛教、口顏疼痛及口腔黏膜：</b> 黃瓊芳、呂宜蓉、林光勳；									

週 四			週 五			週 六	
上午	下午	夜間	上午	下午	夜間	上午	下午
呂宜蓉	呂宜蓉	呂宜蓉	林光勳	黃瓊芳	林光勳	呂宜蓉	
	王嘉賢		黃瓊芳 <small>(限約診)</small>			鄭信忠 <small>(限約診)</small>	
			侯菁菁 <small>(限約診)</small>				
	洪景明 <small>(限約診)</small>						
		洪維彊	洪維彊				
張俊偉	洪景明		王秀慧	洪景明	林芯宇	洪維彊	
	林芯宇			洪琇品			
				林芯宇			
李長祐	李長祐	陳彥儒	呂炫堃	吳慶榕	陳彥儒	李長祐	
			熊晶如 <small>(限約診)</small>	鍾文宸 <small>(限約診)</small>	鍾文宸 <small>(限約診)</small>		
陳玫秀	廖培楸	郭胤文	林哲堂	阮柏凱	阮柏凱	王嘉賢	
顏秀儒 <small>(矯正科診區)</small>	郭胤文 <small>(矯正科診區)</small>		顏秀儒 <small>(矯正科診區)</small>			顏秀儒	
廖培楸	陳玫秀 <small>(限約診)</small>		馮聖偉	顏秀儒 <small>(限約診)</small>	顏秀儒 <small>(限約診)</small>	陳玫秀	
郭胤文	阮柏凱			陳玫秀 <small>(限約診)</small>			
黃悅慈	黃悅慈						
			馮聖偉				
陳珮璇				蔡吉陽		鄭信忠	
邱鈺婷 <small>(5/16、5/23) (限約診)</small>						陳珮璇	
	鄧乃嘉		張凱迪		黃瓊芳 <small>(限約診)</small>		
鄧乃嘉	兒童 牙科醫師	趙子婷	兒童 牙科醫師	張凱迪	張凱迪	張凱迪	
張凱迪 <small>(限約診)</small>						李欣育 <small>(5/18)</small>	
顏明良	祁力行	黃瀚偉	張文乾	顏明良	顏明良	顏明良	
祁力行		彭伯宇	祁力行				
黃騰毅						彭伯宇 <small>(限約診)</small>	
				吳慶榕 <small>(限約診)</small>			
林芯宇	王大源		王大源	吳家佑		黃悅慈	
王嘉賢	顏秀儒		蔡吉陽				
	牙科醫師		牙科醫師	牙科醫師			

阮柏凱、林哲堂、馮聖偉、廖培楸、顏秀儒、郭胤文、王嘉賢、黃悅慈；

## 歡迎搭乘



臺北醫學大學附設醫院  
免費接駁車



### ◎信義松山線

行駛時間：週一至週五北醫首班8:20、末班 20:25  
松山首班7:30、末班 20:45  
週六北醫末班15:40、松山末班15:45  
約40-45分鐘一班

#### 行駛路線：

去程：北醫→捷運象山站→國稅局宿舍(信義路六段)→松山商職(信義路六段)→永春公寓(松山路)→永春里→協和祐德高中→後山埤站(永吉路/可上下車)→松山前站  
回程：松山前站(松山路138號7-11前)→永吉國小(松山路296號前)→永春公寓(松山路/虎林街121巷口)→松山商職(松山路582號前)→國稅局宿舍(信義路六段13號7-11前)→捷運象山站(3號出口往前之避車彎)→北醫

### ◎捷運市政府線

行駛時間：週一至週五07:00~21:30  
(19:30後，每30分鐘一班)；  
週六07:00~16:00  
每10分鐘一班

行駛路線：北醫→松智公園(信義松智路口)→市政府(松智路)→捷運市府站二號出口(統一阪急門口)→市政府(松智路公車站牌前之避車彎)→北醫

### ◎捷運六張犁線

行駛時間：週一至週五08:00~20:30  
週六08:00-16:00每15分鐘一班  
離峰時間每30分鐘一班

行駛路線：北醫→信安街120-2號前(僅供下車)→和平東路/樂業街口(嘉興公園/僅供下車)→捷運六張犁站→崇德街/嘉興街口(僅供上車)→北醫

#### 備註：星期日及例假日停駛

免費接駁車詳細時刻表請至本院網站查詢  
<http://www.tmu.h.org.tw>

## 交通資訊

### ■ 捷運

搭乘信義線至「台北101/世貿站」：藍5、22、33、37、226、266、288、欣欣客運1至「台北醫學大學站」

搭乘板南線至「市政府站」：轉乘北醫附設醫院免費接駁車、藍5、市民小巴7、266、288至「台北醫學大學站」

搭乘文湖線至「六張犁站」：轉乘北醫附設醫院免費接駁車、欣欣客運1至「台北醫學大學站」；欣欣客運611、板基客運至「吳興街口站」

### ■ 公車

台北醫學大學站：藍5、市民小巴7、22、33、37、226、266、288、欣欣客運1

吳興街口站：284、欣欣客運611、新店客運、福和客運

### ■ 開車

北二高、台北聯絡道下交流道→基隆路口右轉信義路→至松智路右轉→直達北醫附設醫院

# 5

# 健康報

# 門診時刻表

請見內頁

月

MAY 2019

# 賀



- 2018醫院評鑑暨教學醫院評鑑合格
- 2017獲選為北北基TOP10好感度最佳區域醫院  
《遠見雜誌-全台醫院民眾好感度調查》
- 2017駐史瓦濟蘭醫療團 榮獲「第二屆國際醫療典範獎」
- 2017通過衛福部「重度級急救責任醫院」評定
- 2016國際健康促進醫院再認證通過
- 三度高標通過美國國際醫院評鑑JCIA最高榮耀
- 連續5年蟬聯《數位時代》雜誌「綠色品牌大調查」  
醫療服務類第一名及特優(2010~2014)
- 遠見雜誌2013年《服務業神祕客大調查》醫療院所類第一名
- 最高成績通過醫策會第一屆健康健檢中心評鑑
- 全球首家通過世界衛生組織「國際安全醫院」認證機構
- 榮獲全球達文西手術傑出成就獎
- 高標通過衛生福利部國際醫療醫院訪查
- 榮獲第二十一屆國家品質獎標竿醫院
- 榮獲第一屆國家訓練品質獎
- 榮獲台北市醫療安全品質特優機構
- 通過衛福部醫院評鑑特優醫院
- 行政院英語服務金質標章認證醫院



## 臺北醫學大學附設醫院

Taipei Medical University Hospital

110台北市信義區吳興街252號 總機：(02) 2737-2181

<http://www.tmuh.org.tw>

落實本院通過企業社會責任AA1000:2008暨GRI G3認證，本刊採環保紙印製