



健康報

JAN 2020

1

月

HEALTH NEWS

內頁附門診時刻表



即刻下載 iTPASS APP 一機在手 醫療無阻



iOS



Android



附醫新訊

iTPASS APP全面升級 就醫記錄完整掌握 打造個人健康管家
安寧病房花園廣場「心悅園」整建開幕 感恩節饗宴添溫暖氣息
品質扎根 價值永續 醫療品質再提升 全心守護您的健康

春節專題

新春 心春 良好控制過好年
尾牙年菜 大魚大肉 小心慢性發炎找上門



健康報問卷調查

健康報

Health News

附 門診時刻表
1 月 2020
January

宗旨 Mission

以創新、卓越、尊重生命的理念，達成大學附設醫院教學、研究、服務之使命。

願景 Vision

成為國際一流的大學醫學中心。

核心價值 Values

以病家為尊、以同仁為重、以北醫為榮。

目標 Goal

建構智慧醫院及健康照護生態圈，提供五全的醫療照護(全人、全家、全程、全隊、全社區)。

發行人：陳瑞杰

總編輯：魏柏立 李思智

張承仁 (執行總編輯)

編輯顧問：施俊明 張君照 林時宜

黃聰仁 簡雄飛 李冠德

羅文政

編輯委員：林子閔 陳韻如 李山任

蘇秀悅 張宜菁 陳文倩

林家聖 游凱宇 蕭淑代

唐佑任 黃姚儒 顏秀儒

周百謙 袁國慶

執行編輯：吳雅真 林相美 蔡易庭

張淑慧 廖元好

攝影：曾光洵



使用智慧型手機APP QR Code
對準條碼，即可進入健康報
電子版網頁，請多加利用。

臺北醫學大學附設醫院

院址：11031臺北市信義區吳興街252號

電話：(02)2737-2181

官網：<http://www.tmuh.org.tw>

版權所有，非經本刊及作者同意

請勿做任何形式之轉載

目錄 | CONTENTS

附醫新訊

- 01 iTPASS APP全面升級 資訊室
就醫記錄完整掌握 打造個人健康管家
- 02 北醫附醫再創智慧醫療標竿 公共事務組
2019台灣醫療科技展
- 03 安寧病房花園廣場「心悅園」 員工福利委員會
整建開幕 感恩節饗宴添溫暖氣息
- 04 品質扎根 價值永續 沈語彤
醫療品質再提升 全心守護您的健康

春節專題

- 05 新春 心春 良好控制過好年 楊詔竣
- 06 尾牙年菜 大魚大肉 小心慢性發炎找上門 李佩芬

健康保健

- 07 兒童癌症、慢性病、罕見疾病 何宛玲、劉彥麟
接種流感疫苗新建議
- 08 帶妳了解乳癌術前評估與術後追蹤(中) 杜世興
- 10 中醫結合科技 安心就醫有保障 唐佑任
- 11 拉皮技術再升級 免動刀就能變漂亮 張宜菁
- 12 消滅脂肪肝 從減重開始 方冠傑

健康報報

- 13 健康管理中心 / 美容醫學中心

感謝有您

- 14 病家感謝函

活動快訊

- 15 一月份活動講座 / 捐款芳名錄 / 社工基金徵信錄

門診時刻表

- 16 一月份門診時刻表

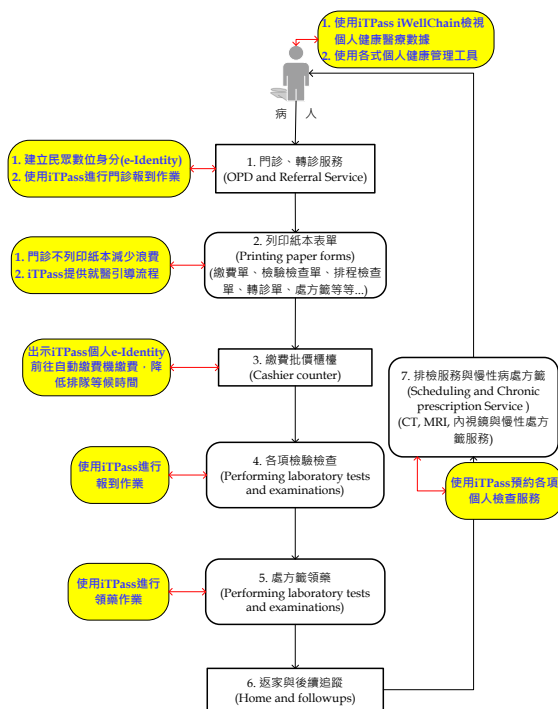
iTPASS APP全面升級 就醫記錄完整掌握 打造個人健康管家

文 / 臺北醫學大學附設醫院 資訊室

臺北醫學大學附設醫院打破傳統照護模式，將科技與醫療照護結合，全力發展智慧醫療，提供民眾更完整與科技化的照護方式。2019年年末，本院全面升級 App — 「個人健康區塊鏈護照 (iTPass App)」，除整合原「智鏈護照 (iWellChain)」服務外，整合政府分級轉診制度，更為一款病人「量身打造」的專屬健康管家，提供病人從就(轉)診前、治療中到離院(返回診所)後等全方位服務。

北醫附醫於2018年開始發展「健康醫療區塊鏈平台」，推出區塊鏈技術的「智鏈護照 (iWellChain)」服務，經由民眾簽署智能合約，建立個人健康數位身分(e-identity)，再透過行動載具上的APP以個人公私鑰，安全存取完整病歷紀錄、檢查影像等就醫及健檢資訊。App升級後，將服務目標聚焦於朝向未來的醫療照護系統「去中心化」(Decentralization)的服務連結觀念，經由區塊鏈技術讓健康醫療數據和病歷權利交回個人手上，並提供一個高效率與注重安全隱私的網路環境，讓個人的健康醫療數據能夠自我管理與自主授權。

iTPass App具有的特色及創新性(如下圖)，包含：



(1) 建立民眾數位身分與提升醫院服務流程

- 建立民眾數位身分服務。
- 推動門診、轉診就醫流程無紙化(包含：

門診處方籤、慢性病連續處方籤、繳費單、各式檢驗檢查單，以及各項排程預約單)。

- 提升自動繳費櫃檯使用、降低排隊等候時間。

(2) 強化民眾健康數據隱私與安全性

- 賦予民眾使用公私鑰，保障個人帳戶安全與隱私性。
- E化智能合約(Smart contracts)或民眾同意書(informed consent)，確保個人健康醫療數據授權與開放期限。

- 提供個人健康區塊鏈護照(iTPass App)，存取與管理個人健康數據，包含門診紀錄、各式報告與影像紀錄、健檢報告、病理報告、出院病歷摘要等。

(3) 提供民眾各式便民與健康服務工具

- 個人就醫行事曆
 - 門診、轉診：虛擬數位身份卡報到、流程導引
 - 住院：預約住院、住院報到進程追蹤
 - 健檢、排程：預約日程管理、報到
 - 慢箋：預約日程管理
- 整合健康存摺卡：經由健保署健康存摺SDK健康存摺，進行個人就醫資訊整合。
- 用藥管家：個人用藥推播提醒、用藥鬧鈴設定
- 個案管理平台：轉診民眾(民眾、轉診診所、醫院)、血友病病友(病友、醫師、個案師)三方資訊即時同步管理追蹤。



北醫附醫獨立研發的「iTPass APP」全面升級，打造個人專屬健康管家。

北醫附醫再創智慧醫療標竿 2019台灣醫療科技展

文 / 臺北醫學大學附設醫院 公共事務組

手機就是你的個人健康管家。臺北醫學大學附設醫院於 12 月 5 日到 12 月 8 日的「2019 台灣醫療科技展」展出包含 iTPass APP、智能藥物調劑系統與胚胎即時影像監控培育系統等內容。其中 iTPass APP 下載至手機後，就能享有個人疫苗接種記錄、疫苗施打同意書簽署等服務，等於擁有專屬的個人健康管家。

臺北醫學大學附設醫院陳瑞杰院長表示，北醫附醫近年全力發展智慧醫院概念，從掛號、報到、繳費至加護病房全都導入自動化智能系統外，今年更將自動化的腳步延伸至手機就醫服務與藥物智能管理，提昇整體服務及醫療照護品質。

陳瑞杰院長指出，北醫附醫獨立研發的「iTPass APP」系統已全面升級，民眾下載後除了享有用藥與就醫提醒、慢性處方箋預約等服務外，還可以看到個人健檢影像與報告等等，打造全面性的個人健康管家。對於民眾關心的隱私問題，iTPass APP 利用區塊鏈加密系統，民眾可放心使用安全、隱私、即時與完整的個人病程查閱平台。

北醫附醫資訊室康嵐娛主任表示，iTPass APP 升級後推出個人疫苗接種歷程記錄功能，民眾可以清楚瀏覽接種過的疫苗，還能在系統上完成疫苗施打同意書簽署等功能，達成無紙化的目的。今年北醫附醫院內同仁接種流感疫苗，就已經啟用 iTPass APP 簽署疫苗施打同意書，未來這項服務也將推廣到一般民眾使用，提昇醫院服務。

醫療照護方面，北醫附醫近期積極打造智能藥物調劑系統。北醫附醫藥劑部陳必立主任指出，藥物調劑就像是個龐大的生產線，從上游的藥品採購，中游的藥品分類與管理，到下游的藥品調劑與運送，除了需要大量人力，無形中也增加了用藥風險。為了整合藥物管理與調劑流程，北醫附醫分別引進了 Carousel 藥物倉儲系統與 ADC(Automated Dispensing Cabinets) 自動調配藥櫃系統，打造出自動化的智能藥物調劑系統。

陳必立主任指出，藥品進入院內後，就會依照藥品種類分別進入 Carousel 藥物倉儲系統，Carousel 藥物倉儲系統就像是大型藥品停車塔，藥品都被分配在專屬的存放格，會依照醫囑分次提供藥師所需藥品，大大降低調劑時間。此外，Carousel 藥物倉儲系統也能有效管理管制藥品的使用量及流向，提升醫護效率。

除了門診病人的藥品供應外，北醫附醫更將藥品自動化流程導入住院病患。陳必立主任說明，過去住院病人用藥，都統一由醫院藥局調劑後，再送往各病房。為了提升病人用藥安全與提高藥物配送效率，北醫附醫各護理站都新添了 ADC 自動調配藥櫃系統，藥櫃採用格子狀設計，藥品「一格一藥」單獨存放。病房護理師僅須掃描病人條碼後，藥櫃就會依序提供藥品，且藥櫃一次只會打開一種藥品，減少藥物誤拿的機會。



陳必立主任補充，藉由 Carousel 藥物倉儲與 ADC 自動調配藥櫃打造的智能藥物調劑系統，除了有效提昇醫護品質外，也可有效降低醫護壓力。根據統計，該系統上線後可有效減少約 4.3 位藥師及 1.5 位護理人力，藥物調劑時間也能縮短在 2 到 5 分鐘以內完成，對病人與醫護人員都是雙贏。

台灣首婚年齡不斷延後，不孕也成為熱門議題。北醫附醫生殖醫學中心陳啟煌主任表示，北醫附醫生殖醫學中心在 2019 年全新裝修後，除了提供病人更舒適的看診空間外，也推出智慧 APP 管理病人資訊，提供個人化不孕症療程規劃，並且有專業諮詢團隊利用通訊軟體即時解惑，提供病人心理支援。

陳啟煌主任指出，為了有效提升試管嬰兒的成功率，北醫附醫生殖醫學中心特別引進胚胎縮時攝影監控培養箱，模擬子宮環境胚胎採封閉式培育，每十分鐘為受精卵及胚胎拍照擷取發育狀態影像，蒐集由受精開始五至六天的受精卵發育資訊，搭配生長曲線資料庫智能分析軟體，挑選最優質的胚胎進行植入，大大提升試管嬰兒療程成功率。

安寧病房花園廣場「心悅園」整建開幕 感恩節饗宴添溫暖氣息

文 / 臺北醫學大學附設醫院 員工福利委員會

一年一度感恩節的到來，北醫附醫陳瑞杰院長及員工福利委員會感謝同仁在工作崗位的努力付出，於11月28日感恩節當天，發送 Payeasy 福利網 1000 元點數給全院專職同仁，此外金煜實業有限公司曾仲維總經理捐贈火雞肉，於當日營養室舉辦同仁購買餐點即贈火雞肉一份的活動，藉此感謝大家的辛勞。

此外，本院於12月03日上午，在23病房的心靈廣場舉行今年的感恩音樂饗宴，邀請了大安國中弦樂團演奏，主要是感謝一直以來對本院安寧照護上支持

的貴賓，包括財團法人九昱文教基金會王玉珍董事長、全聯慶祥基金會張宜君執行長以及金煜實業有限公司曾仲維總經理皆給予北醫附醫許多挹注，更要感謝北醫大董事會陳玲玉董事夫婦，特別捐資整建安寧病房的花園廣場-「心悅園」，此花園提供病人、家屬以及同仁一個舒適之休憩空間，相信來到這個花園的人們除了心情會更愉悅外，也能得到更完善的身、心、靈照護，重獲生命的尊嚴與光輝，也歡迎全院同仁們到「心悅園」走走，感受療癒又舒適的空間與氛圍。



同仁熱烈參與感恩節舉辦購買餐點即贈火雞肉的活動



感恩音樂饗宴特別邀請大安國中弦樂團到場演奏



整建後的安寧病房花園廣場-「心悅園」

品質扎根 價值永續

醫療品質再提升 全心守護您的健康

文 / 臺北醫學大學附設醫院 醫療品質部 沈語彤

本院以提供五全的醫療照護為目標，秉持病家為尊的核心價值，致力提升醫療品質與病人安全，2019年在同仁們共同努力下，在醫療品質相關認證、競賽及發表等活動皆有質與量的提升，持續守護病家就醫品質與安全。

◎國家品質標章認證 榮獲標章殊榮

SNQ(Symbol of National Quality) 國家品質標章代表安全與品質，今年新增 8 組團隊獲得標章殊榮、加上往年 6 項標章，本院共 14 項特色醫療服務獲國家級肯定。

獲獎團隊	主題
醫院特色醫療組	
影像醫學部	急性中風絕地救援—智能搶通關鍵 16 小時
脊椎骨科	「看見需要」從微創胸椎手術出發，讓世界看見台灣
生殖醫學中心	高品質，高效率，高技能的生殖醫學團隊
心臟內科	急性冠心症：從急診到社區，重拾「心」生活
感染管制室	治腎先篩：洗腎病人的金黃色葡萄球菌主動篩檢
重症醫學科	重症照護 Dashboard，疾病預測創生機
醫院醫務管理組	
醫療事務室	初診 iTGO，一站免久候
資訊室	個人健康區塊鏈護照 -iTPass APP

◎全國改善專案競賽 屢獲佳績肯定

為增進醫療品質，帶動整體發展，本院積極促進各單位參與院外品質促進活動，今年共 8 組專案團隊榮獲佳績，讓北醫附醫在品質改善上受到肯定。

主題	參賽單位	競賽名稱	獎項
團隊協作無縫接軌-跨單位交班系統	護理部	❖ 臺北市衛生局品質提升提案獎勵活動	金獎
推動 ERAS 價值導向醫療照護促進術後病人早期復原	全院性專案	❖ 臺北市衛生局品質提升提案獎勵活動 ❖ THQA 品質改善成果發表競賽 ❖ 醫策會 HQIC 國家品質獎 ❖ 台灣健康照護品質管理競賽	第四名 銅品獎 潛力獎 潛力獎
運用精實醫療模式改善病人住院流程	全院性專案	❖ THQA 品質改善成果發表競賽 ❖ 台灣健康照護品質管理競賽	優品獎 潛力獎

主題	參賽單位	競賽名稱	獎項
以多元策略降低手術病人術中壓瘡發生率	手術室	❖ 臺北市衛生局品質提升提案獎勵活動 ❖ 台灣健康照護品質管理競賽	佳作 潛力獎
初診 iTGO，一站免久候 提升初診作業效率	醫事室	❖ 台灣健康照護品質管理競賽	佳作
住院病人藥品調劑錯誤率改善專案	藥劑部	❖ 台灣健康照護品質管理競賽	潛力獎
運用實證改善腹膜透析導管出口處感染率	血液透析室	❖ 台灣健康照護品質管理競賽	潛力獎
應用 HFMEA 提升病人用藥安全	藥劑部	❖ 臺北市衛生局品質提升提案獎勵活動	參加獎

◎國內外研討會發表 看見北醫成果

本院共 56 篇專案(含醫療、醫事、行政、護理領域)於國內外醫療品質與病人安全研討會上發表，領域涵蓋醫療品質與病人安全、智慧醫療、醫管創新、長期照護、健康促進等。其中，今年 ISQua 年會(The International Society for Quality in Health Care)，本院共 13 位同仁，前往南非開普敦進行醫療品質交流；另一場國際品質盛會-2019 年 BMJ 國際醫療照護品質與安全論壇，本院共 22 位同仁前往交流，並向國際介紹「智慧重症照護平台」及「個人健康區塊鏈護照」兩大智慧照顧系統，本院將持續提昇醫療品質，提供民眾更優質的照護。



影像醫學部、脊椎骨科、生殖醫學中心、醫療事務室、心臟內科、感染管制室、重症醫學科、資訊室等八項目通過SNQ國家品質認證標章

新春 心春 良好控制過好年

文 / 臺北醫學大學附設醫院 藥劑部藥師 楊詔竣

每逢年節前，所有人都準備要回家團圓之際，就是梁媽媽最忙的時候了。平常她規律服藥、固定回診，也都有認真在控制膽固醇。但最近因為忙於打掃採買、試年菜的口味，頻繁出入公共場所和太過疲勞，一個不小心就有點輕微感冒。梁媽媽感冒幾天後，本來只有些微咳嗽，接著又發生了胸悶、胸痛和頭暈、呼吸喘又全身無力的狀況，醫生便安排她住院。除了發現她白血球過高之外，也合併發生了心臟血管狹窄的情況。所幸在接受心導管手術與幾日調養後，這才讓梁媽媽平平安安回家過年，總算讓家人們都鬆了一口氣。

春節前後適逢流感的季節，對罹患有慢性病的年長者，例如冠心病、高血壓、糖尿病患者，尤其更加要小心。冠心病只是簡稱，在醫學上的正式名稱為冠狀動脈心臟病，也常會發展成心絞痛、心肌梗塞。根據 2018 年臺灣急性冠心病治療指引，本院用於控制的藥品品項舉例如右表列。

為何會需要這麼多種藥物呢？最主要是因為冠心病除了被血壓、心跳影響之外，膽固醇、神經方面的作用，和本身血液凝固特性，都會影響冠狀動脈的血管循環，甚至影響到心臟的功能。如果家族中曾經有人發生過冠心病的情況，那就必須留意，定期安排心電圖檢查。男性在 45 歲以上、女性在 55 歲以上時，發生冠心病的機率也會大幅上升，尤其是女性在更年期後，失去荷爾蒙的保護，罹患率也會上昇。

除了注意先天可能容易發生的狀況，環境、生活習慣也會影響到冠心病的發生，抽菸、肥胖、運動量不足，喜歡精緻類飲食，高油脂高糖分，都有可能提高罹患機會，甚至加重病情，導致需要進一步的介入甚至手術。

雖然冠心病在臺灣罹患率節節上昇，但隨著健康意識抬頭和資訊發達，有許多管道都介紹很多自我保護技巧，不僅簡單，也可以多多練習，祝福大家新春都能有好“心”，輕鬆過好年。

藥理分類	品項	作用
Beta-blocker 乙型阻斷劑	Inderal 恩特來、 Concor 康肯、 Carvedilol 卡菲蒂羅	降低心輸出量， 減少心臟負擔
Calcium Channel blocker 鈣離子通道阻斷劑	Norvasc 脈優、 Herbessor 合必爽、 Meletin 脈律循	調節心跳、降低 血壓
Nitrate 硝酸鹽	Isobide 易適倍、 Imdur 寬心、 Nitrostat 耐絞寧	舒張心臟血管， 增加心臟血流的 灌注和維持血壓
腎素 - 血管張力素 - 醛固酮系統抑制劑	Diovan 得安穩、 Blopess 博脈舒	除了有降血壓的 效果，也做為調 節心臟、腎臟及 血管的保護效果
降血脂藥物， 例如 HMG-CoA 還原酶抑制劑	Tulip 妥寧、 Crestor 冠脂妥	降低低密度膽固 醇等，控制血脂 肪，降低血管阻 塞的風險
抗血小板製劑	Bokey 伯基、 Clopidogrel 可諾 通、Plavix 保栓通、 Brillinta 百無凝	降低血小板凝集， 並減少血栓發生 的風險



尾牙年菜 大魚大肉 小心慢性發炎找上門

文 / 臺北醫學大學附設醫院 體重管理中心營養師 李佩芬

◎肥胖增加癌症風險超過菸害

年節快到了，一想到年夜飯，免不了一道道豐盛美食，如：糖醋炸魚、人蔘雞湯、蒜苗臘肉、滷蹄膀！但全球各國肥胖盛行率居高不下，越來越多大型研究發現，肥胖會提高罹患各種癌症的機率，如食道癌、乳癌、肝癌、胰臟癌、腎臟癌、大腸直腸癌、子宮頸癌等，不可不注意。甚至已經有研究指出，肥胖導致大腸直腸癌、腎臟癌、肝癌及卵巢癌罹病率已經超過抽菸導致癌症的機率了！

◎肥胖導致慢性發炎

究竟肥胖與癌症之間的關聯為何呢？其實就是我們常常聽到的「慢性發炎」。許多疾病都與慢性發炎有關，如糖尿病及併發之神經病變、氣喘、關節炎、脂肪肝、自體免疫疾病等，當然也包括癌症。肥胖會加重慢性發炎影響，若有合併上述疾病則會加重病情。以下說明肥胖如何導致慢性發炎。

1. 脂肪細胞分泌發炎物質

脂肪細胞其實是人體的一個器官，除了儲存脂肪的功能，還會分泌荷爾蒙、發炎激素和免疫細胞，在肥胖的狀況下，脂肪細胞儲存過多的脂肪 (hypertrophy)，變成不健康的脂肪細胞，荷爾蒙分泌的機制開始失衡，製造過多的發炎物質，使身體處於一個慢性發炎狀態，免疫功能也開始受到影響。

2. 肥胖造成胰島素阻抗

肥胖造成胰島素阻抗，胰島素無法將糖分帶進細胞中利用，導致過多的糖分和胰島素留在血液裡面，傷害血管內皮細胞，讓血管功能變差。胰島素阻抗除了會導致肥胖造成惡性循環，也容易造成其他疾病，如：糖尿病、多囊性卵巢症候群等，而高血糖高胰島素的狀況下，也會降低正常免疫細胞的功能，當然也容易促使癌症發生。

3. 肥胖腸道，壞菌多多

腸道菌相的改變也是促使一些癌症如大腸直腸癌發生的因子。高脂肪低纖維的飲食方式會減少腸道好菌、增加壞菌；大量食用加工食品也會導致腸道菌相改變，因為加工食品常用的乳化劑也會改變腸道菌相，另外過度使用抗生素也是常見原因；這些因子都會造成腸道屏障降低，而增加癌症發生機率。

4. 極肚真的短命？腹部肥胖風險更高

腰圍超過理想值表示腹部脂肪較多，代表皮下脂肪

和內臟脂肪都多，基於上述脂肪細胞帶來的影響，內臟脂肪較多者，胰島素阻抗慢性發炎狀況、罹患各種代謝性疾疾病及死亡率的風險當然也高。

◎抗發炎怎麼吃？

飲食分類除了我們熟知的澱粉、蛋白質、油脂，不妨用另一種分類方式：**抗發炎**和**促發炎**。多攝取抗發炎食物，少吃促發炎的食物，降低身體發炎狀況，同時達到減脂效果喔。

抗發炎：蔬菜、水果、高纖全穀根莖類（地瓜、五穀飯等）、富含 W3 脂肪食物（亞麻子、核桃）、植物性蛋白質（各種豆類）

促發炎：含糖飲料、高脂精緻澱粉（麵包、蔥油餅等）、高動物性油脂食物、加工肉類（火腿、雞塊等）、其他加工食物（餅乾、火鍋料等）

以下提供發炎飲食簡易自我檢測小表格，您今日抗發炎了嗎？

◎發炎飲食簡易自我檢測小表格

餐次	範例 - 早餐	範例 - 午餐	您的早餐	您的午餐
餐點內容	火腿蛋三明治 無糖豆漿	炸排骨便當 (含雞捲、 香腸)、 養樂多		
抗發炎	蔬菜		✓	
	水果			
	高纖全穀根莖			
	W3 脂肪食物			
促發炎	豆類食物	✓		
	含糖飲料、零食		✓	
	(高脂) 精緻澱粉	✓	✓	
	高動物性油脂食物	✓	✓	
	加工肉類	✓	✓	
其他加工食物		✓		

◎體重管理中心門診表

門診時間	一	二	三	四	五	六
上午診	黃宏昌 (減重手術)	王偉 (減重手術)	劉才睿 (非手術減重)	李佩芬 (營養減重) (三高門診)		王偉 (減重手術)
下午診			李佩芬 (營養減重) (蔬食減重)			



體重管理中心專線：(02)2737-2181分機8277



兒童癌症、慢性病、罕見疾病 接種流感疫苗新建議

文 / 臺北醫學大學附設醫院暨臺北癌症中心 兒童腫瘤長期追蹤特別門診
主治醫師 何宛玲、劉彥麟

流感季節即將來臨！建議罹患癌症、慢性病、罕見疾病的兒童，只要沒有其他禁忌症，每年都應接種流感疫苗。

防疫專家認為，免疫力較低的長者、幼兒與慢性病患者等，屬於較容易有流感併發症的「高危險族群」。而學生、醫護人員及醫院、照護或托育機構工作者，則屬於容易互相傳染的「高傳播族群」。政府將這些族群列為優先接種對象，補助公費疫苗。

今年度的公費 4 價流感疫苗，屬於不活化疫苗，即使免疫力低，也可以施打。根據臺灣本土研究報告，兒癌患者接種流感疫苗後，產生保護性抗體的機率為 32%，與患者血中淋巴球數目有關。在成人癌症的研究也發現，接種流感疫苗可以降低死亡率、避免感染相關併發症。至於癌症病童接種流感疫苗後的副作用，主要是注射處輕微不適和低度發燒，並沒有威脅生命或持續性副作用的報告。

因此，正在接受化療的兒童，可以和主治醫師討論是否直接接種，或是稍微等血中淋巴球數目回升、或化療強度較低時再接種。至於曾接受造血幹細胞移植的病童，可以在移植滿 6 個月後接種。另外，與免疫力較低患者同住的家人及照顧者，也應該每年接種流感疫苗。不符合公費補助條件的家長或照顧者，可以考慮自費接種，以減少家中病患被傳染的機率。

以下根據不同年齡層，整理今（108 - 109）年度的流感疫苗接種建議：

- **新生兒及小嬰兒**：出生後至未滿 6 個月期間，「不」建議注射流感疫苗，因效果尚未確定。
- **嬰幼兒**：滿 6 個月（半歲）至國小入學前幼兒，建議到醫療院所接種公費疫苗。
- **學生**：具本國學籍之國小、國中、高中職及五專 1-3 年級學生（包含境外臺校、自學學生、矯正學校、輔育院、中途學校），可以在校接種政府公費疫苗，或是請家長攜帶學校發的「補種通知單」或「境外臺校學生身分證明文件」，到醫療院所接種公費疫苗。不具本

國學籍的學生，建議自費接種流感疫苗。

- **家長及照顧者**：孕婦、出生未滿 6 個月嬰兒之父母，可以接種公費疫苗。與滿 6 個月以上癌症、慢性病、罕見疾病、重大傷病……等患者同住的家人及照顧者，建議自費接種。
- **其他族群**：50 歲以上成人；高風險慢性病、中重度肥胖（BMI 指數 30 以上）、罕見疾病、重大傷病患者；幼兒園及托育機構人員；長照機構受照顧者及工作人員；醫事及衛生防疫相關人員；及禽畜業及動物防疫人員，都可接種公費流感疫苗。
- **非本國籍**：以上人員如果沒有中華民國身份證或居留證，建議可以自費接種。



流感高峰期 戴口罩勤洗手

- 出現疲倦、痠痛、發燒、呼吸道等疑似症狀，請儘速就醫。**
- 非病人及照顧者，請減少進出醫院，有流感接觸史或出現呼吸道症狀者(含發燒、疲倦...等)，請配戴口罩。**








第二醫療大樓

- 1F 7-11門市

第三醫療大樓

- 1F 門口(販賣機)
- 1F 急診門口外側(販賣機)
- 1F 健康醫用品門市
- 2F 耳鼻喉科39A診間旁(販賣機)

帶妳了解乳癌術前評估與術後追蹤(中)

文 / 臺北醫學大學臺北癌症中心副院長暨附設醫院乳房醫學中心主任 杜世興

在上一集健康報我們已經為各位女性朋友介紹過乳癌手術之前常使用的檢查方法及影像檢查的重要性，接著要繼續介紹乳癌轉移之影像評估、電腦斷層造影檢查，以及檢驗數據異常處理與偵測循環腫瘤細胞擬定治療方案。其說明如下：

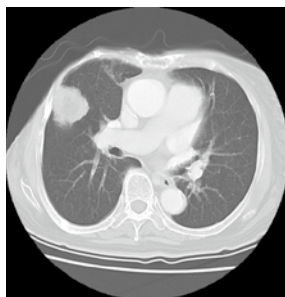
◎ 哪些人需進行遠處轉移影像評估？

乳癌除了局部侵犯乳房組織外，更可能轉移到遠處組織，如：肺、骨骼、肝臟、腦等器官，而危害生命安全，乳癌一旦經病理確立診斷後，進一步檢查項目則依病人期別、病理切片結果及臨床上轉移的懷疑度而異。臨床上期數 I-II B 乳癌無需進行血液或遠處轉移與否的影像評估，因此對大部份早期乳癌（0、I、II 期）並不需要電腦斷層檢查，但是如果臨床表徵、症狀有懷疑遠處轉移



【圖一】

之慮時，則需要檢測血液或影像。III 期乳癌常呈現大腫瘤或明顯淋巴腺轉移，則需要進行遠處轉移與否的影像評估。腹部超音波（圖一）則當有懷疑肝臟轉移或卵巢轉移而檢查；血鈣、鹼性磷酸酶（ALP）的上升或定點骨骼疼痛、新發生的明顯骨骼肌肉疼痛需考慮骨骼轉移而進一步使用骨骼掃描，假使骨骼掃描有異常進一步可應用電腦斷層（CT）、核磁共振（MRI）加以確認。有肺部轉移症狀之慮，則以肺部電腦斷層（圖二）進一步檢查。核磁共振造影檢查常應用於對腦部、脊髓或某些特定骨骼轉移之慮而施行。較不具輻射劑量的肺部、腹部 X 光、骨盆 X 光（圖三）也能應用於明顯轉移病兆的偵測。



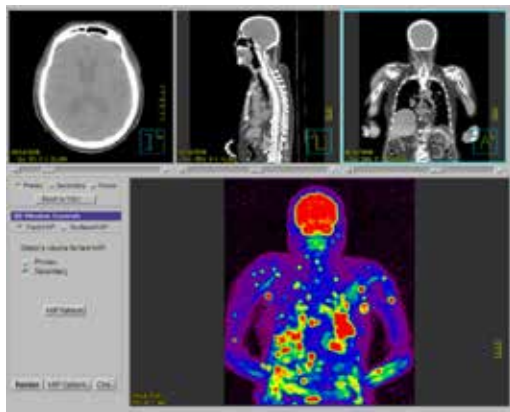
【圖二】



【圖三】

◎ 何時需要正子電腦斷層造影（FDG PET/CT）檢查？

正子電腦斷層造影常用於 III B 乳癌以篩檢高風險遠處轉移的可能。對於 PET 有異常顯影則可利用 CT 或 MRI 針對懷疑處所進一步評估。正子掃描攝影（PET）利用腫瘤細胞和正常細胞葡萄糖同位素之代謝差異來尋找腫瘤的位置，可區分良性或惡性病灶；但其對早期乳癌的偵測準確性並不高，臨床上多應用於懷疑乳癌轉移時，利用正子攝影進行全身性的掃描（圖四），尋找轉



【圖四】

移的病灶，尤其當血中 CEA、CA153 異常上升懷疑有遠處轉移，但是傳統影像（如乳房超音波、乳房攝影、骨骼掃描）卻無法確定、偵測何處是轉移病灶時，正子掃描攝影可提供有效的影像資訊來幫助轉移病灶的定位。

上述檢查有助於醫師做治療的決定，但並非每位病人均須接受一致性的檢查項目，而是參考臨床表徵、期數而選項檢查。倘若不幸治療後發生遠處轉移對遠處轉移病灶的再次切片檢驗 ER、PR、Her-2 等是有必要做（除非是轉移處所位置再次組織取樣是不可行或具極高度取樣風險），因為轉移處所的生物標記會影響藥物治療選擇。

◎實驗數據的異常處理

血液檢查項目有：CBC、GOT、GPT、ALK-P、Calcium、BUN、Cr等。貧血需考量是否缺鐵、B12不足、葉酸不足或是因骨髓轉移導致造血機能障礙。GOT、GPT、ALK-P的上升，需進行肝臟影像評估（腹部超音波、電腦斷層、核磁共振等），BUN、Cr異常則作腎臟影像評估。

雖然血中CEA、CA153的上升會懷疑有局部復發或遠處轉移之慮，特別值得一提的是腫瘤指標CEA、CA153、CA27/29對於I-III期乳癌是沒必要的檢驗項目，因為這些蛋白相關腫瘤指標會有高偽陽性的可能，而且也不會影響治療預後。但是對於IV期乳癌而言，腫瘤指標可作為疾病病程及藥物反應評估的參考。

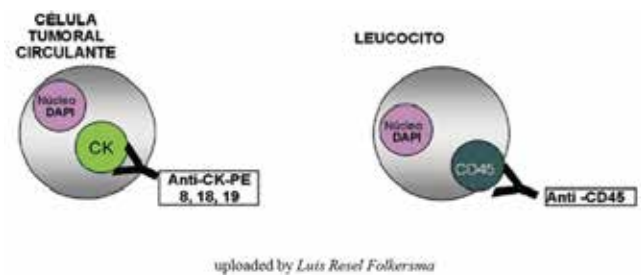
◎循環腫瘤細胞，骨髓微轉移與微小淋巴腺轉移



【圖五】

循環腫瘤細胞(Circulating Tumor Cell, CTC)是一群脫離腫瘤組織進入周邊血液中的腫瘤細胞(圖五)，其數量可能因為腫瘤本身的變化或治療的反應而改變，因此偵測其數量可協助評估癌症預後、治療成效及後續病程發展，臨床醫師藉此擬定更精確的治療方案。如果僅偵測到循環腫瘤細胞於血液中或骨髓、遠處淋巴腺

中散播性腫瘤細胞 $\leq 0.2\text{mm}$ ，但缺乏明顯臨床症狀，影像發現或病理切片組織佐證時，仍然不能歸類為遠處轉移(M1)。雖然臨床上在尚未發展成遠處轉移(M0)者，若血液中、骨髓中發現癌細胞者往往預後較差，意即比較容易復發或較短的長期存活期。在臨床期數為轉移者(cM1)，血中循環腫瘤細胞計數也與存活期有關；於未轉移者每7.5毫升血中 ≥ 1 顆循環腫瘤細胞者預後不好，在轉移性乳癌患者若是每7.5毫升血中 ≥ 5 顆循環腫瘤細胞者預後不好。以上循環腫瘤細胞計數是根據CellSearch System的平台，目前市面上有多種循環腫瘤細胞檢驗方法其CTC預後閾值會與CellSearch系統平台不一樣，在解讀其所代表臨床意義上需多加分辨與注意。至於循環腫瘤細胞常用檢測方法為利用CD45是白血球的特殊標記，CK(上皮細胞陽性標記物)、DAPI可染色顯示出CTCs及白血球具細胞核的DNA；



【圖六】

利用蛋白質技術的方法將上述生物標記於細胞進行螢光染色，通過螢光顯微鏡的多色圖像分析，循環腫瘤細胞被定義為呈現CK+/CD45-/DAPI+的細胞(圖六)。骨髓中的播散性腫瘤細胞(Disseminated Tumor Cell, DTC)可利用IHC染色偵測，在骨髓淋巴結、血液中可用cytokeratin來偵測上皮細胞(epithelial cell)，在上述組織中呈現cytokeratin代表有癌細胞轉移，如果呈現 ≥ 1 顆細胞則表示轉移相關，骨髓取樣的缺點是屬於侵入性的手術，也因此近年來醫界的研究著重在周邊血液中較容易取得的循環腫瘤細胞。



臺北癌症中心副院長暨乳房醫學中心主任 杜世興

主治專長

乳房外科、甲狀腺外科

經歷

國泰綜合醫院乳癌中心主任 / 國泰綜合醫院乳房外科主任
台灣乳房醫學會理事 / 台灣內分泌外科醫學會理事

門診時間

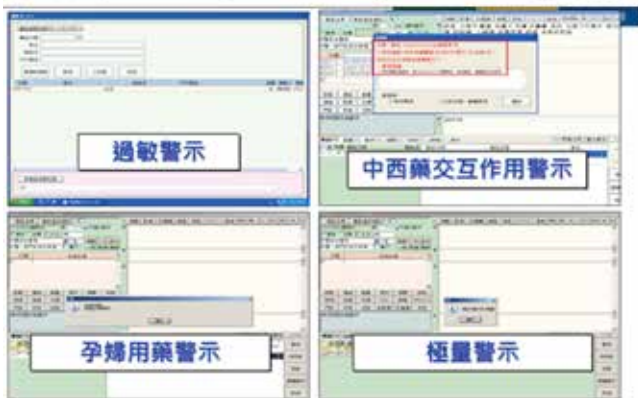
週一上午 / 下午、週四上午 / 下午

中醫結合科技 安心就醫有保障

文/ 臺北醫學大學附設醫院 傳統醫學科主治醫師 唐佑任

因為求診的便利性和民眾普遍有「中藥性溫和、較無副作用」之觀念而自行購買中藥服用，也造成一個潛在的風險，就是中西用藥常會有混用以致有副作用的方式，輕為腹瀉、腸胃不適或藥物失效，嚴重則可能造成凝血功能異常、過敏或是藥物半衰期變長而導致生命危險，實乃不可不慎；而北醫附醫傳統醫學科的中藥局，為了避免上述狀況發生，特別開發一套醫令系統用藥安全系統（圖一），當病患在本院有發生過任何過敏反應、醫師開出的中藥與目前的西藥有文獻確認的交互作用、懷孕以及用量超過建議用量，都會自動跳出警示方格，讓開藥的醫師能夠再一次地評估此藥物是否適合病患，而這個系統都會根據研究結果和本院通報系統持續更新，以確保病人用藥安全，也能讓醫事人員與時俱進。

醫令系統用藥安全設計



圖一：北醫附醫特別開發醫令系統用藥安全系統，確保病人用藥安全。

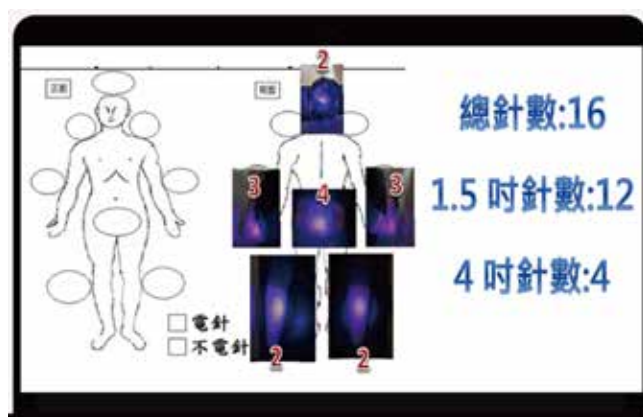
中藥的開立有系統和醫事人員幫民眾把關外，配藥的過程也是不容馬虎的，由於科學中藥是屬於多種藥粉混合，藥師在配藥過程中需要一罐一罐藥物確認、秤重後再混合，此繁瑣的步驟常有一些瑕疵發生，譬如混入錯誤藥物、藥物克數不對或是沒配完整藥物等等，後續處理都相當複雜；有鑒於此，本科中藥局開發出科學中藥調劑作業覆核系統（圖二），指導藥師將每個配藥步驟都用電腦核對（Barcode 和 QR code），每個步驟審核過才能進行下一個，如此不僅減少配藥錯誤，讓配藥更有效率，也能減少病患等候時間。

民眾也常選擇另一個重要的治療 -- 針灸，擁有療效迅速且無副作用的優點，使用率相當高；但時常在報



圖二：北醫附醫傳統醫學科中藥局開發科學中藥調劑作業覆核系統，減少配藥錯誤，讓配藥更有效率

章或是電視新聞聽到護理人員漏拔針在身體各部位的訊息，除了繼發性潛在風險（氣胸、血管破裂和傷口蜂窩組織炎），也會讓病患對針灸產生不信任感，目前的記錄針數都是紙本，不只浪費時間，漏拔針還是無法完全避免，本科主治醫師有研發出一套漏拔針系統（圖三），利用針灸針上所發出的訊號，偵測器會準確標示在身體的各部位，之後立即顯示在螢幕上，如此一來，醫師就不用花時間算針，護理師也能專心拔針，可以完全避免漏拔針的狀況發生，更重要的是，電腦所記錄的電子可分析檔可做為後續針灸資料庫的建置，對於中醫的數位化和人工智慧化，扮演相當重要的角色。歡迎有需求的病患前來北醫附醫傳統醫學科前來體驗先進安全的中醫治療。



圖三：漏拔針系統利用針灸針上所發出的訊號，偵測器會準確標示在身體的各部位並顯示在螢幕上，避免漏拔針的狀況發生。

拉皮技術再升級 免動刀就能變漂亮

文 / 臺北醫學大學附設醫院 美容醫學中心主任 張宜菁

年過 40 歲之後，臉頰會越來越鬆垮、變形，看起來疲憊、顯老。當我們覺得再怎麼勤用抗老產品、面膜保養，效果卻非常有限，可能就是尋求美容醫學專業協助的時候了！

在這個年代，我們已經不一定要以「開刀拉皮」對抗皮膚鬆弛。科技不斷進展，「非侵入式拉提治療」的發明，讓原本害怕拉皮手術的民眾，也可以不用動刀，就能扭轉老化、擁有緊緻的肌膚。通過美國食品藥物管理局 (FDA) 核准的美國原廠「極線音波拉皮」(Ultherapy)，就是一種非侵入式皮膚拉提的新科技，可以治療臉部、頸部與胸前皮膚鬆弛，效果約在完成療程後三個月開始發生，維持約 1.5 年至 2 年。全球有許多愛美族，大概每隔 2 年會做音波拉提來維持年輕外貌 (圖一)。



(圖一)美容醫學中心張宜菁主任執行極線音波拉皮(Ultherapy)

然而，在追求美麗的同時，最重要的還是要注意安全。雖然「極線音波拉皮」不是開刀手術，它仍屬於專業醫師才能執行的「美容醫學光電療程」。做療程之前，讓我們先來了解它的作用原理，與可能發生的副作用有哪些。

◎什麼是極線音波拉皮 (Ultherapy)?

極線音波拉皮的作用原理，是將聚焦的超音波能量施打到皮膚深層、與皮膚底下的筋膜層 (SMAS)。當這些深層組織的溫度到達攝氏 65 度左右的時候 (但皮膚表面仍維持攝氏 45 度左右)，會啟動人體自然的癒合機轉、而刺激膠原蛋白的新生，讓皮膚會變

得緊緻有彈性、皺紋也隨之改善。

醫師會依據您個別的皮膚鬆弛情況，搭配運用不同深度的探頭 (1.5 公厘、3 公厘、4.5 公厘) 做拉提治療。可是，要怎麼確保超音波的能量、能準確傳遞到想到達的治療深度呢？極線音波拉皮有一個非常重要的設計，就是「超音波探測系統」。透過這個系統，在施打音波的同時，可以直接從螢幕看到能量到達皮膚裡的位置。這樣一來，醫師可以針對治療目標精準施打，更可以避免打到皮膚下方的骨頭，造成過多疼痛。一般來說，超音波拉皮是在局部麻醉下就可以進行的 (例如敷麻醉藥膏)，盡量不建議全身麻醉，以避免來自全身麻醉的風險。而且，在病人清醒的情況下，醫師才能在手術過程中觀察病人對疼痛的反應、而調整能量。

◎極線音波拉皮的副作用是什麼？

超音波能量在醫學的運用已有 50 年歷史；目前在全球 60 個國家也已經執行了超過 100 萬人次的療程。任何美容醫學療程都可能有副作用，但是若能慎選專業的醫師為您執行，可以大幅降低這些風險。

根據國際醫學期刊的研究統計，極線音波拉皮術後，除了可能有短暫輕微的浮腫、泛紅、麻痛、瘀青等反應，其實很少有嚴重的副作用發生。術後沒有傷口，可以正常上妝。雖然如此，還是有一些罕見的副作用曾被報導過，像是神經感覺異常、水泡、皮膚潰瘍等問題。但是，若醫師為個別的病人施打適當能量、發數 (條數)、在分布部位，病人本身也沒有特殊的體質或身體狀況，這些副作用發生機率是很低的。

極線音波拉皮術前，建議您坐著或站著，讓醫師仔細檢視您皮膚鬆弛的情況與結構，再設計如何施打。提醒您，因為每個人的年齡、膚質、膠原蛋白增生能力都不一樣，拉提的效果也會有所差異，術前請記得好好跟醫師諮詢，並告訴醫師您本身的疾病與藥物史。如果希望能搭配微整形注射，如玻尿酸注射填補皺紋、臉部塑形或肉毒桿菌除皺，也可以先一併做好治療計畫，讓效果更完善自然，符合您的需求。

消滅脂肪肝 從減重開始

文 / 臺北醫學大學附設醫院 消化內科主治醫師 方冠傑

身為一位肝膽胃腸科醫師，每天的臨床工作除了照顧住院的患者、看門診之外，當然還要做檢查，其中腹部超音波就是我最常做的檢查之一。也因為我常會邊做檢查邊跟患者解釋，常常都會有些互動

我：「你有脂肪肝耶！」

患者 A：「我那麼瘦怎麼會有脂肪肝？」

我：「你脂肪肝有點嚴重該注意囉！」

患者 B：「醫師這個問題困擾我很久了，每次檢查都說我有脂肪肝，我到底該怎麼做呢？」

什麼是脂肪肝呢？脂肪肝學術的名字稱為非酒精性脂肪肝 (NAFLD: non-alcoholic fatty liver disease)，簡而言之，就是當我們的肝臟細胞推積脂肪量達 5% 以上就是脂肪肝。輕度的脂肪肝通常不會有什麼臨床上太大的影響，但是當肝臟組織受到一些物質，像是藥物、酒精、肝炎病毒等造成的損傷，或因遺傳、肥胖、糖尿病、長期營養不均衡等因素，使得肝臟不能夠發揮正常脂肪的代謝功能時，造成肝組織推積過剩脂肪，進而產生脂肪肝。

因此，飲食西化、營養過剩的肥胖問題是現今造成脂肪肝的主因之一，肥胖對於人體健康帶來的危害，已經超乎你我的想像，不但可能引發全身性嚴重疾病，WHO 世界衛生組織更發出警告說「肥胖是一種慢性疾病」，這是全球一個日益嚴重的健康議題。另外，根據國內 2017 年十大死因調查結果，也有 8 項與肥胖有關，可說是國人的頭號殺手。肥胖不但容易造成高血壓及心腦血管等併發症外，更有超過一半的肥胖症患者合併有脂肪肝的問題。

隨著年紀的增長，我們的代謝也會隨之變慢，倘若我們每天還是攝取跟年輕時一樣的飲食，又缺乏適度的運動來消耗熱量，就容易產生脂肪的堆積。

因此，正常的肝臟隨著年齡老化每年大約有 3-4 % 機會產生脂肪肝，約有 60% 的人可以透過生活習慣以及飲食上的改變，使得輕度的脂肪肝恢復正常；但是在發生脂肪肝之後，也有約 1/4 的人會在三年左右的時間發展成脂肪性肝炎 (NASH: non-alcoholic steatohepatitis)，使得肝臟處在長期慢性發炎的狀況，每次健康檢查抽血醫師就跟你說肝功能異常，甚至高到破百都有可能。

如果發炎的情況持續沒有改善，脂肪性肝炎的患者，尤其是年紀較大、肥胖或是罹患糖尿病者，約 7-10 年會形成肝臟纖維化甚至是肝硬化，而肝硬化的患者每年約有 1-4% 的機會會形成肝癌，因此脂肪肝是除了 B 肝和 C 肝之外，國人所需正視的肝臟疾病。有研究指出體重減掉現有體重的 7-10% 可以大幅改善脂肪肝的情形，目前脂肪肝在醫藥上仍沒有很有效的藥物，因此最好的治療仍是生活型態、飲食的改變以及運動達到減輕體重降低體脂率。

◎逆轉脂肪肝！從定期超音波追蹤開始

現代人工作繁忙、平日睡眠不足又少運動，飲食又多油炸少青菜。因此建議無論是否有飲酒的習慣，40 歲以上可以定期做健康檢查和腹部超音波檢查，後者診斷脂肪肝的準確度可高達 97%。

一旦確診為脂肪肝，大部分的人只要多運動、少吃澱粉類和高脂肪的食物等生活型態的改變，就可大幅降低轉變成脂肪性肝炎、肝硬化和肝癌的風險。若已經患有糖尿病、高血脂症或心血管相關等慢性病，更應該遵從醫囑好好控制疾病，不但可以改善生活品質更可以降低死亡率。



消化內科主治醫師 方冠傑

主治專長

內科
胃腸科
消化系統疾病
上下消化道內視鏡

門診時間

週四夜間、週五上午

健康管理中心

● 又值歲末感恩時節，北醫健康管理中心將於2020年1月2日至2020年3月31日舉辦「2020有您真好，回娘家活動」，感謝您對中心一路的支持與提攜，歡迎您隨時來電了解活動內容，不見不散唷。

● 「尊爵全方位健檢方案」以「全身腫瘤磁振造影」、「肺部低劑量電腦斷層」、「心臟冠狀動脈電腦斷層」及「無痛腸胃鏡檢查」完整評估腫瘤及腦、心血管疾病之罹病風險。在2018年最新公布的國人十大死因中就有九項屬於慢性病，惡性腫瘤（癌症）、心臟疾病、肺炎、腦血管疾病、糖尿病等更名列前五名。歡迎您與您的親友隨時回娘家，讓專業的醫療團隊為您的健康把關！



美容醫學中心

現在的人勤於保養，當臉部皮膚保養維持的越好，脖子上的小細紋，反而越能透露出年齡的痕跡。脖子和臉皮一樣經過風吹日曬，加上長時間的低頭手機，一條條慢慢加深的頸紋就像樹木的年輪一樣，偷偷告訴大家您的年齡。

老化過程中頸部膠原蛋白漸漸流失、紋路也更容易形成加深。

究竟我們可以如何保養改善脖紋呢？

所謂預防勝於治療，因此我們可以從日常保養中著手：

1、防曬：紫外線是頸部肌膚老化的元兇，預防頸紋「防曬」最重要，別忘了脖子前後都要擦防曬乳。

2、保濕：臉部保濕乳液擦記得也要擦到頸部，避免頸部肌膚過於乾燥。

3、如果您的頸紋已經產生而且跟著你好久了，也可選擇皮膚科治療。醫師們指出，「垂直頸紋」跟肌肉收縮有關，治療方式以注射「肉毒桿菌素」，放鬆頸部肌肉張力為主。橫向型的頸紋，若紋路「凹陷」比較明顯，可以注射填充物，像是玻尿酸。玻尿酸是什麼呢？「玻尿酸」是一種存在於人體皮膚、結締組織中的「糖胺聚糖」，與人體的相容性高。微整形注射用的玻尿酸，是由基因工程製造的「非動物性穩定的玻尿酸」。除了填補與修飾皮膚深淺皺紋與凹陷，它也能使用在唇部、頸部、眼周等較薄的部位。建議慎選原廠的玻尿酸針劑與找專業醫師諮詢，施打前確認完整拆封、品牌劑型、衛生署字號，以保障安全。

4、若是「鬆弛」狀況比較明顯，則建議搭配使用超音波拉皮、電波拉皮，刺激皮膚深層組織與筋膜層的膠原蛋白增生，改善鬆弛狀況。

北醫美容醫學中心關心您的皮膚健康與美麗，預約門診諮詢與治療請來電：(02)6636-7135。



病家感謝函

院長您好：

我是乳癌患者，目前已完成所有治療，在此特別向杜世興、李冠德兩位副院長、戴承杰主任和吳庠螢個管師致謝。

杜副病人眾多，即便看診至深夜，依然親切耐心地說明我的穿刺報告，並解說手術方式，讓我清楚地知道將面對的狀況。友人口中「杜副醫術精湛，術後傷口恢復的快又好」在我身上得到印證，順利除卻了胸中大患。

術後三周，懷著對化療的恐懼，坐在李冠德副院長的診間。孰料李副不僅親切和善，還耐心回答我一個又一個「那會怎麼樣」、「那該怎麼辦」、「我該怎麼做」…的問題，貴為副院長如此看診，我和先生都覺得很驚訝。爾後，除每次住院化療，李副必至病房探視外，至今回診，依舊溫和耐心地詢問狀況，安排每一次必要的檢查，並治療我生理上的不適。

今年初，李副在百忙中請北醫乳癌病患和家屬共聚一堂，他謙虛的說：「平日看診時間有限，無法詳盡地回答問題，想利用這個聚會，讓大家把擔心的、想知道的…，只要是關於乳癌的問題都提出來…」。整個下午，在場者如沐春風，共同見證了好醫師的風範。當天，我約了同為乳癌的朋友和她家人同來參加，結束後她們都表示獲益良多，對李副視病如親的誠意感動，直說「以後有這樣的聚會別忘記告訴她們」。當下，竟有股小小莫名的驕傲~我有這麼好的醫生。話說醫術、醫德兼備，莫過於此。

此外，李副亦請吳庠螢個管師成立乳癌群組，透過群組傳達乳癌最新治療方法…等訊息，病友紛紛在群組分享治療經驗，也彼此加油打氣。我在治療期間有大大小小的突發狀況，例如：第一次化療後不適送急診、人工血管出血、皮膚傷口發炎、打提升免疫力的針發燒、胃痛、口腔黏膜…等等，太多太多了，多虧庠螢個管師及時的幫助，每每能在第一時間得到醫護人員的指導，暫時解決問題，對我來說實在太重要了。罹癌後，方體會到每個檢查數據都牽動著情緒，偶在李副診間外看到庠螢個管師，總是耐心的回答病患們接二連三的詢問，溫暖的笑容常常舒緩了治療得緊繃情緒。個管師如同病患的日常守護者，幫助之大我是初次體驗。

朋友推薦看戴承杰主任的門診。戴主任亦是和藹可親，除了用中藥減輕我化療的副作用，每次看診必定查看我最新的檢驗報告，常訴說內心的不安時，怕化療被退貨，戴主任屢屢安慰說：「不要擔心，我會幫你撐住」，話語雖簡短，卻有無比神奇的力量，果真八次化療都按既定時程順利完成，戴主任在中醫界的功力果真不凡。

醫院是個令人害怕的地方，但我和家人由衷感謝三位醫師和個管師的醫療照護。尤為可貴者，我們和北醫無任何淵源，亦從未請託任何人多加關照，仍能獲得如此好的醫療品質，貴院所有醫護人員的專業和給予病患的溫暖，著實令人感佩。

專此 敬頌 時祺

劉○○敬上

一月活動講座

■ 衛生教育講座

講題：早期大腸癌的診斷

日期：2020年1月3日(五)下午13:00~13:30

地點：第三醫療大樓 1F (藥局前)

講者：簡錫淵 醫師

講題：安寧療護宣導

日期：2020年1月7日(二)下午13:10~13:50

地點：第三醫療大樓 1F (藥局前)

講者：李佩芬 社工師

講題：糖尿病的過年飲食

日期：2020年1月17日(五)下午13:00~13:30

地點：第三醫療大樓 1F (藥局前)

講者：李青蓉 營養師

講題：如何降低癌症發生率 抗癌養生飲食建議

日期：2020年1月21日(二)上午10:30~11:00

地點：第二醫療大樓(癌症大樓) 1F 癌症篩檢櫃台前

講者：李慧真 營養師

講題：口腔保健及潔牙技巧

日期：2020年1月21日(二)下午15:00~15:30

地點：第一醫療大樓 2F 牙科候診大廳

講者：李宛融 醫師

■ 門診糖尿病講座

講題：糖尿病與代謝症候群

日期：2020年1月10日(五)下午13:00~13:30

地點：第三醫療大樓 1F (藥局前)

講者：林彥宇 醫師

■ 窈窕瘦身講座

講題：燃脂運動防三高

日期：2020年1月16日(四)下午13:10~13:40

地點：第三醫療大樓 1F (藥局前)

講者：運動教練

■ 用藥指導講座

講題：正確用藥五大核心能力和居家廢棄藥物回收

日期：2020年1月15日(三)下午13:10~13:40

地點：第三醫療大樓 1F (藥局前)

講者：柳孟璞 藥師

■ 小兒科健兒門診－疫苗注射

卡介苗預防注射時間：星期五下午 / 陳中明 醫師
疫苗注射公告：

1. 為因應衛生局疫苗管控，施打卡介苗(BCG)者，一律採集中施打方法。(時間如上公告)
2. 卡介苗有2小時的時效性，新生嬰兒會優先安排看診注射，欲施打其他針劑者，為避免久候，建議改掛它日健兒門診時間，以節省您寶貴的時間。

諮詢電話：(02)2737-2181 分機 8253

■ 2019年11月份捐款芳名錄

400,000	林惠玲
300,000	財團法人台北行天宮
200,000	紅杉公益信託慈善基金
121,949	郭立人
62,235	歐松青
20,000	陳守誠、黃太平、黃禮文
10,000	陳金榮、羅立
5,000	台兒診所、謝珍玉
3,000	劉厚理
2,000	李玲蘭、吳昌東、梁瑞燕、曹麗卿
1,100	程勝騏
1,000	陳美慧、陳捷和、蕭奈良、陳麒心、陳麒安、林信忠、湯莉蓉、何秀娥
600	羅華美、田玉翰
500	許晏誠、柳瑞夢、張瑞傑、許朔誠、莊月滿
300	李青純、陳姮秀、楊蕊苑、陳盈臻



■ 2019年11月份社工基金補助徵信錄

項目	補助對象	補助金額
醫療補助	林○裕	13,552
	程○星	32,000
	林○杰	24,000
	林○龍	6,500
	黃○容	30,000
	胡○禎	4,000
	陳○而	8,000
	林○龍	9,000
	黃○峰	993
	吳○淇	34,170
	林○禾	2,160
	張○恩	1,080
	何○祐	2,160
	葉○瑩	2,160
	蔡○燦	2,160
	急難救助	陳○騰
吳○淇		18,900
林○裕		56,000
	黃○峰	5,000
合計	19人次	269,835元

* 「社工基金 醫療急難專戶」：

捐款管道：歡迎您親至第三大樓1樓社工室，或來電詢問捐款方式，感謝您！

聯絡方式：北醫社工室：2737-2181分機8154

本院收到捐款後會立即為您開立「捐款收據」，請妥善保存以供年度抵扣所得稅使用；承辦單位將於次月門診時刻表上公開表達感謝！

7月門診時刻表

大樓別	科別	診察室	週一			週二			週三		
			上午	下午	夜間	上午	下午	夜間	上午	下午	夜間
第一醫療大樓	教學門診 ※註1			林時宜 (一般醫學科)(6C)		王呈璋 (雜科)(20A)	林烈生 (神經外科)(6C)				
							陳玉娟 (中醫7D-2)(限約診)		吳政誠 (泌尿科)(10A)		
							葉曙慶 (腎臟內科)(6C)		陳嘉哲 (直腸外科)(6C)		
第三大樓二樓	皮膚科	1A	胡俊弘 (皮膚科醫學)	蔡秀欣 1111	林明秀 1132	林明秀 (09:00會診)	張宜菁 (14:00會診)	蔡秀欣 1111	林明秀 (09:00會診)	蔡秀欣 1111	張宜菁 1130
		2A	張宜菁 (09:00會診)	張引碩 (14:00會診)		顏貝珊 (09:00會診)	李宗儒 1146		張引碩 1144	李宗儒 1146	李宗儒 1146
	美容醫學中心 (預約制、來電預約)(雷射、光療、微整形)	2A-1	張引碩 (09:00會診)			張宜菁 (09:00會診)	王國憲 (14:30會診)		簡雄飛 (09:00會診)	林明秀 (14:00會診)	蔡秀欣 9102
		7A	黃宏昌 9409			王偉 9402			劉才睿 (內科減重)		
	疝氣特別門診						陳偉傑 (11A)			顧芳瑜 (11A)	
	消化系外科 (胃腸肝膽胰)	3A									
		6A	黃昱閔 0392			徐偉峻 0395	黃昱閔 0392				
		7A	黃宏昌 9409		黃宏昌 0399	王偉 9402					
	急症外傷外科 (單孔腹腔鏡)	3A			張聖為 0379						賴俊圻 0369
		6A			黃宏昌 (7A)	徐偉峻 0395			王偉林 0382	張聖為 0379	湯堯舜 0376
	大腸直腸外科	5A	郭立人 0328	魏柏立 0361	黃彥鈞 0311		黃彥鈞 0311	陳嘉哲 (6A)	郭立人 0328	魏柏立 0361	
		6C							陳嘉哲 (教學門診)		
	胸腔外科	3A						吳維喬 0317			
	整形外科 ※註2	8A		簡雄飛 0332		陳國鼎 0380			李維棠 0375	張承仁 0378	
	小兒整形外科	8A				陳國鼎 0380					
	心臟血管外科	3A	葉聰賜 0389	施俊哲 (7A)		許文憲 (6A)	葉聰賜 (7A)		許傳智 0388	陳瑞雄 (7A)	
	乳房醫學中心	1C-1	杜世興 (限60名)	杜世興 (14:00會診)		黃振僑 0224	黃振僑 0397		黃宏昌 0374	黃宏昌 0374	
		1C-2				李冠德 (血腫科)			王文科 0356	陳清祥 0329	
		1C-3	王文科 0356			沈陳石銘 0353	黃姚儒 (泌尿科)		曾慧恩 (泌尿科)	黃姚儒 (泌尿科)(3C)	
口腔顎面外科 (此序列醫師均放綽路掛號)		吳家佑	吳家佑	祁力行	彭伯宇	吳家佑	顏明良	吳智偉	劉定國	吳家佑	
第二大樓B1	齒顎矯正科										
第一大樓二樓	兒童牙科										
第二大樓二樓	復健科 (早療、語療、心療)										
第三大樓二樓	耳鼻喉科	36A				許信德 (36A)	林哲玄 0937				
	小兒科 (新生兒、早療、遺傳、心臟)	12A				蔡明蘭 0440					
		15A				陳中明 0421					
	精神科	12D									
	整形外科	8A				陳國鼎 0380					
小兒神經外科	6A										
腦、神經外科	3A	蔣永孝 (8A)		吳忠哲 (6A)		陳淑美 0717				鄒易學 0713	
	6A		林建和 0714	林建和 0714		林烈生 (教學門診)(6C)	陳淑美 0717				
	9A	鄭泳松 0707	蔣永孝 0701		羅文政 0345	羅文政 0345		鄭泳松 0707	蔣永孝 0701		
泌尿科	一般泌尿	10A			顧芳瑜 0833			劉明哲 (限70名)	吳政誠 (教學門診)		
		11A		吳政誠 0826		葉劭德 (泌尿科)	陳偉傑 0831	陳偉傑 0831	顧芳瑜 (14:00會診)		
	11A-1	陳偉傑 0831	羅詩修 0834		顧芳瑜 0833			羅詩修 0834			
	泌尿腫瘤 男性不孕	10A	林孝友 0809	林孝友 0809		張景欣 0828	張景欣 0828		林孝友 0809	張景欣 (11A)	
婦產部	婦科	17A	金姿諤 0551	邱彥諧 0553			王懿德 0542	詹欣雨 0567		陳菁徽 0546	詹欣雨 0567
		18A	劉偉民 0531		陳菁徽 0546	劉安潔 0562	劉偉民 0531				
		19A	張景文 0504	王呈璋 0565		陳菁徽 0546			張景文 0504	劉安潔 0562	
	產科	20A	李怡萱 0563		王懿德 0542	王呈璋 (教學門診)	詹欣雨 0567			王呈璋 0565	
		18A								區慶建 0515	
	20A		區慶建 0515						簡立維 0512		
	生殖醫學科	17A		陳啟煌 (19A)(17:00會診)	楊鵬生 0529		陳啟煌 (19A)			陳菁徽 0546	楊鵬生 (19A)
18A				陳菁徽 0546	陳菁徽 (19A)	王呈璋 (20A)	譚舜仁 (20A)	譚舜仁 (20A)	王呈璋 (20A)	游姿寧 (20A)	
生殖醫學中心(限約診)		陳啟煌、楊鵬生、陳菁徽、李怡萱、游姿寧									

※診間號『A』在第三醫療大樓，診間號『C』在第二醫療大樓，診間號『D』在第一醫療大樓
 ※註1. 教學門診由實習醫師或住院醫師先行問診後，再由主治醫師親自診治，限掛10名
 ※註2. 顏顏中心請優先掛整形外科陳國鼎醫師，此為顏顏專科門診。

週 四			週 五			週 六	
上午	下午	夜間	上午	下午	夜間	上午	下午
姜智偉 (骨科)(1D-1)	丁禮莉 (放腫科)(3C)		祁力行 (口腔顎面外科)				
	陸清松 (神經內科)(1/23)						
	陳萍和 (中醫7D-2)(限約診)						
	林秀真 (皮膚科)(13A)						
	高滄哲 (腎臟內科)(21A)						
林明秀 (09:00看診)	張引碩 (11:44 (14:00看診))		張宜菁 (09:00看診)	蔡秀欣 (11:11)	張引碩 (11:44)	李宗儒 (09:00看診)	
顏貝珊 (09:00看診)			李采暉 (09:00看診)	張華景 (11:47)		林明秀 (09:00看診)	
張承仁 (09:00看診)	林明秀 (9:10 (14:00看診))	柯威志 (9:108)	李宗儒 (9:109 (09:00看診))	張宜菁 (9:109 (14:00看診))		張宜菁 (9:109 (09:00看診))	
	徐偉峻 (9:410)					王偉 (9:402)	
約門診或諮詢：(02)5550-6395							
徐偉峻 (6A)			黃振僑 (1C-3)				
						陳瑞杰 (0308)	
徐偉峻 (0395)		黃昱閔 (車運看診)				黃宏昌 (5A)	
	徐偉峻 (9410)					王偉 (9402)	
徐偉峻 (0395)	徐偉峻 (9410 (7A))		王偉林 (0382)	湯堯舜 (0376 (6A))		外科醫師 (5A)	
黃彥鈞 (0311)	郭立人 (0328)		魏柏立 (0361)		陳嘉哲 (0737)		
	吳玉琮		吳維喬 (0317)	吳玉琮			
陳國鼎 (0380)			李維棠 (0375)				
陳國鼎 (0380)							
						許傳智 (6A)	
杜世興 (限60名)	杜世興 (14:00看診)			王文科 (0356)		黃振僑 (限60名)	
			沈陳石銘 (0353)			王文科 (車運看診)	
沈陳石銘 (0353)			黃振僑 (0397)				
顏明良	祁力行	彭伯宇	張文乾	顏明良	顏明良	顏明良	
陳珮璇 邱鈺婷							
賴建宏 (1406)							
薛如茵 (0919)	陳榮哲 (0941 (35A))						
	楊晨 (0412)						
陳中明 (0421)							
黃宇銳 (1322)							
陳國鼎 (0380)							
	黃棣棟 (0712)						
楊宜珊 (0715)				陳淑美 (7A)			
吳忠哲 (6A)				鄭泳松 (0707)			
蔣永孝 (0701)		林建和 (0714)	羅文政 (0345)	吳忠哲 (0706)		羅文政 (0345)	
	吳政誠 (0826)	陳偉傑 (0831)			羅詩修 (0834)		
	羅詩修 (0834)		劉明哲 (0817)	劉明哲 (0817)		劉明哲 (0817)	
葉劭德 (0810 (泌尿腫瘤))	蔡曜州 (0835)		顧芳瑜 (0833)			蔡曜州 (0835)	
張景欣 (0828)			葉劭德 (0810)			林孝友 (0809)	
吳建志 (0805)							
邱彥諧 (0553)	王懿德 (0542)	陳菁徽 (0546)	王呈璋 (0565)				
			劉偉民 (0531)				
			金宏諱 (0551)	張景文 (0504)	劉安潔 (0562)	金宏諱 (0551)	
詹欣雨 (0567)		金宏諱 (0551)		邱彥諧 (0553)	王懿德 (0542)		
區慶建 (0515)					區慶建 (0515)	區慶建 (0515)	
						簡立維 (0512)	
	陳啟煌 (0549 (19A))	陳菁徽 (0546)	王呈璋 (0546)	譚舜仁 (0561)	游姿寧 (0566)	游姿寧 (0566)	
	李怡萱 (0563)	李怡萱 (0563)	李怡萱 (20A)				

1/1 元旦停診 1/24 除夕停診 1/25 初一停診
1/26 初二停診 1/27 初三停診 2/28 和平紀念日停診

日	一	二	三	四	五	六
			1	2	3	4
5	6	7	8	9	10	11
12	13	14	15	16	17	18
19	20	21	22	23	24	25
26	27	28	29	30	31	

日	一	二	三	四	五	六
						1
2	3	4	5	6	7	8
9	10	11	12	13	14	15
16	17	18	19	20	21	22
23	24	25	26	27	28	29

掛號作業說明

智慧型手機，行動掛號APP

請重新安裝下載資訊

- Android Phone :
至Android Market
搜尋『北醫行動掛號』
- iPhone :
至App Store 搜尋
『北醫行動掛號』



電話掛號

- 語音電話掛號：(服務時間：24小時全天候)
2377-1866 2377-1323
- 人工電話掛號：**2738-0032**
服務時間：8:00~16:00 (週六 8:00~12:00)
8:00~9:30為顛峰時段，請多利用語音與網路掛號。
- 網路掛號、醫師停代診、看診進度查詢
公告網址：www.tmuh.org.tw

現場掛號

- 當天門診現場保留號之掛號作業，不論上午、下午或夜間門診一律於上午6:00由觸控式掛號機開始受理，櫃檯8:00接續提供服務。
- 掛號截止時間：上午11:00 下午4:00 夜間8:00

觸控式自動掛號機

全天24小時接受「預約掛號」本日門診(現場掛號)開始時間為早上6點，各看診時段掛號截止時間為：
上午診11:00掛號截止
下午診16:00掛號截止
夜間診20:00掛號截止
* 機器異常時，請聯絡門診組，分機8144

語音掛號當診預約受理時間

上午診：10:30掛號截止
下午診：15:00掛號截止
夜間診：19:00掛號截止

到診時間

上午門診：8:30~11:30
下午門診：13:30~16:30
夜間門診：18:00~20:00

看診時間

上午門診：8:30~12:00
下午門診：13:30~17:00
夜間門診：18:00~20:30

大樓別	科別	診察室	週一			週二			週三			
			上午	下午	夜間	上午	下午	夜間	上午	下午	夜間	
第三大樓二樓	一般兒科	12A	顏瓊瓊 0427	徐瑞聲 0442		蔡明蘭 0440 (早療門診)	張璽 0433		顏瓊瓊 0427	賴建丞 0419 (1400醫診)		
		13A	王靜韻 0443	陳中明 0421		劉彥麟 0437	林秀真 0414		徐瑞聲 0442	吳俞岫 0450 (1181風管心臟)(1430醫診)		
		15A			何俊儀 0445	陳中明 0421		張璽 0433	張璽 0433			
		15A-1	簡睦叻 0444			何俊儀 0445	簡睦叻 0444		王靜韻 0443	王靜韻 0443		
			兒童胸腔/新生兒科：陳中明； 小兒內分泌科/遺傳科：楊晨； 小兒過敏氣喘科：顏瓊瓊、賴建丞； 小兒感染科：林秀真 小兒神經外科：黃隸棟； 小兒神經科：蔡明蘭、張璽； 小兒血液腫瘤科：張家堯、劉彥麟； 小兒心臟科：吳俞岫									
	健兒門診(疫苗注射)	15A	徐瑞聲 0442	張家堯 0425			顏瓊瓊 0427			張璽 0433		
第二大樓一樓	社區醫學部	兒童長期腫瘤追蹤照護	5C									
		高山旅遊門診(自費)	6C									
		職業醫學科	6C-2	蘇千田 0122				蘇千田 (6C-3)(限約診)		蘇千田 0122		
			高齡醫學整合門診 (可掛家醫科)	1C/2C	曾崧華 0177			林神佑 0130				曾崧華 0177
		家庭醫學科 (張詩鑫、陳揚卿可 掛減重門診)	6C-1				林昱君 0167		王森德 0129			
			6C-2	蘇千田 0122	林章賢 0160		王森德 0129	張詩鑫 0169	蘇千田 0122	陳揚卿 0176		張正生 0159
		6C-3				王俊琪		詹雅茹		詹雅茹	陳宥達	
旅遊暨疫苗門診 (成人健檢)		請掛家醫科門診										
駕照體檢 (一般與職業)		視野、夜視體檢需求民眾，請掛6C-2門診：週二下午、週四下午、週										
第三大樓二樓	神經科	16A-1	呂昱益 1205	袁瑞昱 0212		魏群人 1202	楊智超 1206 (1/28)		袁瑞昱 0212		魏群人 1202	
		16A-2	葉篤學 1205	蔡睿蘋 1203	蔡睿蘋 1203 (睡眠特別門診)	葉篤學 1205	林鼎鈞 0281		呂昱益 1208	葉篤學 1205		
		16A-3	林鼎鈞 0281	許昭俊 0233		李昆洋 1204	許昭俊 0233		游家銘 0288	胡朝榮 0272		
第二大樓一樓	風濕免疫過敏科	1D-2	張棋楨 0236 (生物製劑標記治療)	林子閔 0217	林子閔 0217			張棋楨 0236	林子閔 0217			
		1D-3				邱啟勝 0245				邱啟勝 0245		
		1D-2		林子閔 0217	林子閔 0217				林子閔 0217			
		1D-3				邱啟勝 0245				邱啟勝 0245		
第三大樓二樓	內科部	整合照護醫學科	33A-1	陳靜怡								
		一般內科		畢偉楓 (25A) 0257	李凱靈 (29A) 0254	莊涵瑀 (30A) 0273	邱啟勝 (1D-3) 0297	施崇鴻 (28A) 0268	陳立遠 (29A) 0207	林子閔 (1D-2) 0217	林寶英 (21A) 0263	邱啟勝 (1D-3) 0245
		新陳代謝科 (內分泌·糖尿病)	30A	翁瑄甫 (衛教門診) 0251	黃千玲 (衛教門診) 0209		黃千玲 (衛教門診) 0209	翁瑄甫 0251	林榆培 0246	黃千玲 (衛教門診) 0209	許重輝 (衛教門診) 0239	翁瑄甫 (衛教門診) 0251
			31A			林彥宇 0249						許重輝 0239
		黃千玲：糖尿病進階治療特別門診(星期二上午)； 許重輝：甲狀腺特別門診(星期三晚上)； 林榆培：										
		心臟內科	25A	畢偉楓 0257	高永達 0225	施俊明 0240				施俊明 0240		蕭卜源 0283
			26A	黃群耀 0278		陳志維 (高血壓特別門診) 0277		畢偉楓 0257	張念中 0204	詹宏泰 0203	楊宗霖 0210	高永達 0225
			27A	楊宗霖 0210	蕭成儀 0298	詹超舜 0287	徐千彞 0294	陳志維 0259	姜廣興 0208	張念中 0204	姜廣興 0208	徐千彞 0294
		腎臟內科	33A-1	方德昭 0297				高治圻 0258	葉曙慶 0214	陳錫賢 0253	陳錫賢 0253	葉曙慶 0214
			23A									
		腹膜透析	33A	方德昭 0297				高治圻 0258	葉曙慶 (教學門診)(6C) 0277		陳錫賢 0253	葉曙慶 0214
			21A					葉曙慶 (教學門診)(6C) 0277			林彥仲 0205	吳岳霖 0218
		移植門診 (限約診)	33A	方德昭 0297				高治圻 0258			陳錫賢 0253	葉曙慶 0214
			33A-1								林彥仲 0205	吳岳霖 0218
		糖尿病腎病變：方德昭、林彥仲、吳岳霖； 腎絲球腎炎/水腫：林彥仲、葉曙慶、高治圻； 腎移植：高治圻、陳錫賢、方德昭； 血尿/腎結石：葉曙慶、林彥仲； 多										
胃腸肝膽科	21A	粟慧嫻 0250	高偉育 0234	唐瑞祥 0277	唐瑞祥 0277	簡錫淵 0248	簡錫淵 0248		林寶英 0263			
	22A	劉正典 0222	潘憲 0201	張君照 0221	劉正典 0222	林時宜 0235		潘憲 0201	甘育安 0223	甘育安 0223		
	23A				張甄 0270			高偉育 (肝炎特別門診) 0234				
胸腔內科	26A				周俊良 0249			施崇鴻 (31A) 0268	陳美娟 (33A) 0238			
	28A	蕭世欣 0232	鍾啟禮 0229		黎書亮 0227	施崇鴻 0268	吳宗翰 0237	鍾啟禮 0229	黎書亮 0227	李凱靈 0254		
	32A	周百謙 0231	李凱靈 0254	陳美娟 0238	周百謙 0231	陳美娟 0238		蕭世欣 0232	施崇鴻 0268			
成人感染科	29A	劉欣怡 0211			李垣樟 0243	劉欣怡 0211	莊涵瑀 0273	陳立遠 0207	莊涵瑀 0273	李垣樟 0243		
	30A				莊涵瑀 0273							

※診間號『A』在第三醫療大樓，診間號『C』在第二醫療大樓，診間號『D』在第一醫療大樓

週 四			週 五			週 六	
上午	下午	夜間	上午	下午	夜間	上午	下午
簡睦叡 0444	楊 晨 0412		徐瑞聲 0442	顏瓊暈 0427		楊 晨 0412 (限看生長發育)	
劉彥麟 0437	林秀真 (教學門診)		王靜韻 0443	張家堯 0425		賴建丞 0419	
陳中明 0421		簡睦叡 0444	張 璽 0433			蔡明蘭 0440	
何俊儀 0445	何俊儀 0445			蔡明蘭 0440			
真、王靜韻；小兒新陳代謝(不含內分泌)/遺傳科：徐瑞聲 小兒腎臟科：何俊儀 俞晔 小兒腸胃科：簡睦叡 兒童腫瘤治療與長期追蹤照護：何宛玲							
	蔡明蘭 0440			陳中明 0421 (卡介苗注射)			
何宛玲 0446							
		高偉峰 (12/6)					
			蘇千田 0122 (6C-1)				
林神佑 0130			曾崧華 0177				
	林神佑 0130	王森德 0129	蘇千田 0122	陳宥達 0122	林章賢 0160	蘇千田 0122 (1/4)(6C-1)	
李欣岱 0128	張詩鑫 0169	徐俊榮 0164	林神佑 0130	陳揚卿 0176		陳揚卿 0176 (1/1)	
王俊琪			陳宥達	黃 立		王森德 0129 (1/18)(6C-1)	

五下午

蔡睿蘋 1203	戴瑞億 1123 (12/3)(教學門診)	林鼎鈞 0281	袁瑞昱 0212			陳紀勳 0241
魏群人 1202	葉篤學 1205 (動作障礙特別門診)		蔡睿蘋 1203	魏群人 1202		林鼎鈞 0281
許昭俊 0233 (失智症特別門診)	李昆洋 1204		許昭俊 0233	呂曼益 1208	李昆洋 1204	呂曼益 1208
張棋楨 0236	張棋楨 0236		張棋楨 0236 (生物製劑輔助治療)		林子閔 0217	
林子閔 0217			邱啟勝 0245			邱啟勝 0245
林子閔 0217 (1D-3)					林子閔 0217	
			邱啟勝 0245			邱啟勝 0245
林時宜 0235 (23A)	劉欣怡 0211 (27A)	楊宗霖 0210 (25A)	林彥仲 0205 (32A)	姜廣興 0208 (31A)	吳宗翰 0237 (28A)	陳錫賢 0253 (32A)
翁瑄甫 0251 (衛教門診)	翁瑄甫 0251		許重輝 0239 (衛教門診)	黃千玲 0209 (衛教門診)	翁瑄甫 0251	林榆培 0246
林榆培 0246 (33A-1)						

糖尿病預防特別門診(星期四上午)； 翁瑄甫：糖尿病進階治療特別門診(星期四下午)

高永達 0225	楊騰芳 0213 (13:00-18:30)	楊宗霖 0210		施俊明 0240		畢偉楓 0257
蕭成儀 0298		黃群耀 0278	黃群耀 0278		畢偉楓 0257	
徐千彝 0294	詹超舜 0287		詹超舜 0287	姜廣興 0208		蕭成儀 0298
	蕭卜源 0283			徐千彝 0294		蕭卜源 0283
						陳志維 0259
陳振文 0282	方德昭 0297	高治圻 0258	林彥仲 0205	高治圻 0258	林彥仲 0205	陳錫賢 0253
			吳岳霖 0218		方德昭 0297 (1/3、1/17、1/31)	
	高治圻 (教學門診)					
高治圻 (預約診)			陳錫賢 (預約診)	方德昭 (預約診)		
	方德昭 0297		林彥仲 0205	高治圻 0258	林彥仲 0205	陳錫賢 0253
			吳岳霖 0218		方德昭 0297 (12/6、12/20)	

囊性腎病：陳錫賢、方德昭
性高血壓/電解質：吳岳霖、高治圻

粟慧嫻 0250		林寶英 0263	方冠傑 0202		高偉育 0234	林寶英 0263
唐瑞祥 0277	簡錫淵 0248	張 甄 0270	劉正典 0222	甘育安 0223	粟慧嫻 0250	張 甄 0270
林時宜 0235	張君照 0221	方冠傑 0202	張君照 0221			
	周俊良 0249					
施崇鴻 0268	黎書亮 0227	徐上富 0206 (睡眠門診)	李凱靈 0254	鍾啟禮 0229	吳宗翰 0237	徐上富 0206
郭漢彬 0215			郭漢彬 0215	蕭世欣 0232		周百謙 0231
陳立遠 0207	劉欣怡 0211		陳立遠 0207	楊靖慧 (特別門診)		李垣樟 0243

掛號作業說明

注意事項

- 1.網路、語音、電話掛號、自助掛號機開放預約日為28天。
- 2.初診民眾請先至初診櫃檯辦理報到。
- 3.牙科或各科特殊檢查均需由醫師簽圖安排後辦理預約。
- 4.門診時間表所列醫師，如遇醫師臨時公出、休診可能有所變動，敬請見諒。
- 5.預約後無法就診者，請利用網路或人工專線取消，以免被列入爽約。
- 6.星期日休診，急診24小時照常看診。

診斷書申請流程

- 1.住院病人由醫師開立 → 住院櫃檯繳費 → 出院時持收據至關防櫃檯蓋章
- 2.門急診請醫師開立 → 批價櫃檯繳費 → 持收據至關防櫃檯蓋章
- 3.再申請(三個月內曾開立) → 關防櫃檯申請 → 至批價櫃檯繳費 → 至關防櫃檯蓋章
- 4.再申請(超過三個月) → 門急診掛號請醫師開立 → 批價櫃檯繳費 → 關防櫃檯蓋章

外籍看護工「診斷證明書及巴氏量表作業流程」

- 1.住院中申請 → 關防索取表格 → 由醫師開立 → 經二位醫師評估 → 完成送至關防櫃檯寄交申請人及長期照護中心
- 2.門診申請 → 門診掛號醫師開立(需由醫師評估病況及符合1年內看診4次以上者) → 經二位醫師評估 → 完成送至關防櫃檯寄交申請人及長期照護中心

病歷影本申請作業

- 1.申請方式：關防櫃檯申請
- 2.申請資格：
 - (1)病人本人持身份證明文件正本(身分證、駕照、具照片之健保卡、護照等雙證件)(法定監護人須持其身分證正本及病人戶口名簿)。
 - (2)病人之配偶、直系血親及代為申請者需持雙方身份證明文件(或戶口名簿)、圖章及病人親自簽署之書面同意文件(需載明委託意旨及範圍)(重症昏迷、死亡、未成年者其監護人免附)或本院「病歷資料影印委託同意書」提出申請。
- 3.申請書及委託書可於本院網站就醫指南中下載 <https://www.tmu.org.tw>
- 4.申請時間：週一至週五：9:00~20:00
週 六：9:00~12:00
國定假日申請，請參考本院上班公告
- 5.影印病歷作業時間
 - (1)檢驗(查)報告及病歷摘要：1~3工作天
 - (2)全本病歷：1~14工作天

服務諮詢電話

藥物諮詢：(02)2737-2181#8130、8434
健康/戒菸諮詢：(02)2737-2181#8245
意見反應專線：(02)2737-5593
志工服務：(02)2737-2181#3114、8118
轉診服務：(02)2737-2181#8116
急診服務：(02)2737-2181#8101-8105
癌症篩檢：(02)2737-2181#1114、8223、3936、3937

大樓別	科別	診察室	週一			週二			週三			
			上午	下午	夜間	上午	下午	夜間	上午	下午	夜間	
第二大樓二樓	復健科	12C-1	賴建宏 1406	陳弘生 1434		曾頌惠 1409 (限25名)	侯文萱 1432	曾頌惠 1409 (限30名)	曾頌惠 1409 (限25名)	潘健理 1438 (1/29預約診)(自費門診)		
		12C	洪詩惟 1437 (1/13)	康峻宏 1420 (限80名)	陳適卿 1401	陳適卿 1401	賴建宏 1406		陳適卿 1401	洪詩惟 1437	康峻宏 1420 (限70名)	
		早期療育發展遲緩：曾頌惠； 復健輔具與足部特診：陳適卿、賴建宏； 運動醫學特 早期療育聯合門診每週二、三上午及週二夜間 小兒科：蔡明蘭醫師 精神科：李儒卿醫師 復健科										
第三大樓二樓	耳鼻喉科	35A	葉啟偉 0932	薛如茵 0919		許信德 0923	陳榮哲 0941	陳榮哲 0941	葉啟偉 0932			
		36A	林哲玄 0937	林飛麟 0935			林哲玄 0937			林哲玄 0937		
		38A	林飛麟 0935									
第三大樓B1	流感疫苗門診(限成人) 108.12.9~109.1.8	39A	葉啟偉 0932	林飛麟 0935		許信德 0923	林哲玄 0937		葉啟偉 0932	林哲玄 0937		
	血友病門診(血友病中心)	37A				張家堯 1601 (14:00看診)				蔡佳叡 1604 (14:00看診)		
第二大樓一樓	血液科	1C				李冠德 0224 (1C-2)	李冠德 0224		李冠德 0224			
		6C							吳鴻誠 0274 (09:00看診)(21A)			
		8C		曾慧恩 0271		戴承正 0260	戴承正 (限約診)		曾慧恩 0271 (1C-3)			
		淋巴癌暨血液惡性癌：李冠德、戴承正										
	腫瘤內科 (癌症篩檢諮詢)	1C				夏和雄 0286 (6C-1)	李冠德 0224		李冠德 0224			
		1C-3				李冠德 0224 (1C-2)			曾慧恩 0271			
		7C	謝政毅 0285			蔡佳叡 0264			謝政毅 0285	謝政毅 0285		
		8C	夏和雄 0286	曾慧恩 0271		戴承正 0260	戴承正 (限約診)		蔡佳叡 0264			
	乳癌：李冠德、曾慧恩； 大腸直腸癌：李冠德； 胸腔癌(肺及食道癌)：李冠德、謝政毅； 婦癌：謝政毅； 肝膽胰癌：夏和雄、蔡佳叡； 胃癌：夏和雄、蔡佳叡；											
	腫瘤外科		劉偉民 0531 (泌尿)(18A)	蔣永孝 0701 (神經腫瘤)(9A)	蔣永孝 0701 (神經腫瘤)(9A)	葉劭德 0810 (泌尿)(11A)	劉偉民 0531 (泌尿)(18A)			郭立人 0328 (大腸直腸癌)(5A)	蔣永孝 0701 (神經腫瘤)(9A)	吳家佑 0361 (頭頸癌)(口腔顎面外科)
			郭立人 0328 (大腸直腸癌)(5A)			黃振僑 0392 (甲狀腺癌)(乳癌)(1C-1)	黃昱閔 0392 (肝膽胰癌)(6A)				魏柏立 0361 (大腸直腸癌)(5A)	
			杜世興 0344 (乳癌)(1C-1)(限80名)	杜世興 0344 (乳癌)(1C-1)			黃振僑 0392 (甲狀腺癌)(乳癌)(1C-1)					
			吳家佑 0361 (頭頸癌)(口腔顎面外科)	吳家佑 0361 (頭頸癌)(口腔顎面外科)		許信德 0923 (泌尿)(35A)						
			黃昱閔 0392 (肝膽胰癌)(6A)				吳家佑 0361 (頭頸癌)(口腔顎面外科)			王文科 0362 (1C-1)(乳癌)		
			邱仲峰 8401 (限50人)	丁禮莉 8414		呂隆昇 8422	李欣倫 8420			郭嘉駿 8444	黃姚儒 8421	
	放射腫瘤科 (癌症篩檢諮詢)	2C		呂隆昇 8422 (1C)					常慧如 8419			
		6C										
		1C-3					黃姚儒 8421					
		放射手術：邱仲峰、丁禮莉、郭嘉駿、李欣倫、黃姚儒； 放射免疫治療：邱仲峰、呂隆昇； 小兒放射治療：李欣倫； 骨轉移熱治療門診：邱仲峰、郭嘉駿										
	臺北癌症中心	安寧療護 (緩和醫療癌症疼痛)	7C	邱仲峰 8401 (3C)	吳森棋 8411						黃姚儒 8421 (3C)	
癌症基因檢測諮詢		8C		曾慧恩 0271		李冠德 0224 (1C-2)						
心理腫瘤門診		2C		鐘國軒 1311								
臺北癌症中心	癌症特別門診 (限約診) 約診專線： (02)6636-9060		魏柏立 (腫瘤外科)	邱仲峰 (放射腫瘤)			彭汪嘉康 (腫瘤內科)		葉劭德 (泌尿科腫瘤)	常慧如 (放射腫瘤)		
		5C		劉彥騰 (Dr. Miao 醫師) (小兒泌尿腫瘤)		鐘國軒 (腫瘤心理)	邱仲峰 (放射腫瘤)		許重輝 (甲狀腺癌)			
		1、提供精準醫學服務 2、提供第二意見諮詢服務 3、尖端治療諮詢(熱治療、重粒子、免										
第三大樓二樓	睡眠中心	31A	黃守宏 1312 (13D)				周百謙 5713 (限25名)		劉才睿 6407 (7A)	徐上富 5712		
		睡眠障礙(限18歲以上)：劉才睿； 睡眠呼吸障礙(限18歲以上)：周百謙、陳基宏、徐上富； 慢性失眠										
第一大樓一樓	骨 科	脊椎骨科	1D-1						李境祐 0637	李境祐 0637		
			3D			李境祐 0637	黃聰仁 0633		黃聰仁 0633			
	運動醫學科	1D	吳家麟 0632		李建和 0622		李建和 0622			陳志華 0629		
		3D		柯廷憲 0640						吳家麟 0632		
	骨外傷科	1D							姜智偉 0631			
		1D-1	陳科達 0638	吳灝彝 0639		呂憲宗 0610	姜智偉 0631	陳科達 0638			呂憲宗 0610	
3D	吳灝彝 0639											
第三大樓二樓	麻醉科(疼痛科)	31A				劉志中 0333						

週 四			週 五			週 六	
上午	下午	夜間	上午	下午	夜間	上午	下午
洪詩惟 1437	康鈞尉 1435		侯文萱 1432	曾頌惠 1409			
賴建宏 1406	康峻宏 1436 <small>(限90名)</small>	洪詩惟 1437	康峻宏 1436 <small>(限100名)</small>	洪詩惟 1437	賴建宏 1406	林嘉韻 1439	

別門診：康鈞尉

料：曾頌惠醫師(12C-1診療室)預約專線：2737-2181總機轉1212、1210(限6歲以下)

薛如茵 0919	陳榮哲 0941	陳榮哲 0941	葉啟偉 0932	許信德 0923	趙品植 0910	許信德 0923	
			林哲玄 0937			陳榮哲 0941	
薛如茵 0919	陳榮哲 0941		林哲玄 0937	許信德 0923		陳榮哲 0941	
	蔡振華 1603 <small>(14:00會診)</small>		張家堯 1601 <small>(09:00會診)</small>				
戴承正 0260	戴承正 <small>(限約診)</small>		曾慧恩 0271				

泌尿道癌：李冠德、曾慧恩；
頭頸癌：蔡佳叡、謝政毅

						夏和雄 0286	
夏和雄 0286			謝政毅 0285	蔡佳叡 0264		蔡佳叡 0264	
戴承正 0260	戴承正 <small>(限約診)</small>		曾慧恩 0271				

放射緩和治療：黃姚儒；
質子治療門診：邱仲峰、李欣倫

蔣永孝 0701 <small>(神經腫瘤)(9A)</small>	郭立人 0328 <small>(大腸直腸癌)(5A)</small>		劉偉民 0531 <small>(婦癌)(18A)</small>			陳瑞杰 0308 <small>(骨質增生腫瘤)(3A)</small>	
			葉劭德 0810 <small>(泌尿腫瘤)(11A)</small>			黃振僑 0937 <small>(甲狀腺癌)(乳癌)(1C-1)</small>	
杜世興 0344 <small>(乳癌)(1C-1)(限80名)</small>	杜世興 0344 <small>(乳癌)(1C-1)</small>		黃振僑 0937 <small>(甲狀腺癌)(乳癌)(1C-3)</small>	吳玉琮 0937 <small>(肺癌)(3A)</small>			
	黃棣棟 0712 <small>(兒童腫瘤)</small>		魏柏立 0361 <small>(大腸直腸癌)(5A)</small>	許信德 0923 <small>(頭頸癌)(35A)</small>			
	吳玉琮 <small>(肺癌)(3A)</small>			王文科 0362 <small>(1C-1)(乳癌)</small>			
丁禮莉 8414	丁禮莉 <small>(教學門診)</small>		邱仲峰 8401 <small>(限50人)</small>	黃姚儒 8446		黃姚儒 8421	
李欣倫 8420 <small>(6C-1)</small>			呂隆昇 8422				

疫及細胞) 4、兒童腫瘤治療與長期追蹤照護

黃守宏 5706	徐上富 5712	徐上富 0209 <small>(29A)</small>				陳基宏 5704	
	陳榮哲 0341 <small>(36A)</small>						
何宛玲 <small>(兒童腫瘤長期治療)</small>	李飛鵬 <small>(頭頸腫瘤)</small>		魏柏立 <small>(腫瘤外科)</small>	彭汪嘉康 <small>(腫瘤內科)</small>		杜世興 <small>(乳癌外科)</small>	
	黃棣棟 <small>(兒童腫瘤)</small>			黎彥騰 <small>(Dr. Miao 醫師 小兒血液腫瘤科)</small>			

民、身心壓力與失眠(限13歲以上)：黃守宏；打鼾：陳榮哲

姜智偉 <small>(教學門診)</small>			李境祐 0637	李境祐 0637	吳孟晃 <small>(出國進修)</small>		
柯廷憲 0640	李建和 0622			謝銘勳 0601			
			吳家麟 0632			柯廷憲 0640	
			呂憲宗 0610			姜智偉 0631	
陳科達 0638	陳科達 0638	吳灝彝 0639				姜智偉 0631	
			李元文 0385				

新版 電話語音掛號系統使用說明

新版英文字碼轉換數字代碼對照表，詳如下列：

A	01	H	08	O	15	V	22
B	02	I	09	P	16	W	23
C	03	J	10	Q	17	X	24
D	04	K	11	R	18	Y	25
E	05	L	12	S	19	Z	26
F	06	M	13	T	20		
G	07	N	14	U	21		

例：身份證號碼為 A123456789，則應輸入 123456789，等候提示再選擇正確英文對照碼。後9碼

操作步驟

● 語音預約專線：2377-1866 ●

- 請輸入您需要的語言
國語請按『1』，台語請按『2』
- 請輸入您需要的功能
預約請按『1』，取消請按『2』查詢請按『3』，查詢醫師排班請按『4』，快速預約掛號請按『9』
- 請選擇使用身份證或病歷號碼
身份證請按『1』，病歷號碼請按『2』
- 請輸入您的身份證號碼或病歷號碼
身份證輸入9碼數字後再選擇英文對照碼
新病歷號碼請輸入8碼數字
舊病歷號碼請輸入6碼數字後面
請加按『#』共7碼
*病歷號7碼者，請於第一碼補『0』
- 請輸入確認鍵
正確請按『1』，錯誤請按『0』
- 請輸入月份日期
請輸入4碼日期
- 請輸入午別
上午請按『1』，下午請按『2』，夜間請按『3』
- 請輸入醫師代號
請輸入4碼醫師代碼
- 請輸入確認鍵
正確請按『1』，錯誤請按『0』
- 語音回報處理結果
您掛*月*日星期*，*午***醫師，您掛第***號，請於當天**點**分到門診看診



語音系統快速掛號"9"操作說明

- 選擇「身分證號」共20碼：身分證號共11碼+月份日期共4碼+午別共1碼+醫師代碼共4碼。
Ex A111222333 掛12/24上午
王大明醫師(醫師碼1111)：01111222333+1224+1+1111
- 選擇「掛號證」17碼：病歷號共8碼+月份日期共4碼+午別共1碼+醫師代碼共4碼
Ex A111222333 掛12/24上午
王大明醫師(醫師碼1111)：01111222333+1224+1+1111

大樓別	科別	診察室	週一			週二			週三			
			上午	下午	夜間	上午	下午	夜間	上午	下午	夜間	
第一大樓一樓	傳統醫學科 ※註	5D	林琬翎 6011	陳萍和 6006	陳萍和 6006	林琬翎 6011	林琬翎 6011	陳萍和 6006	林琬翎 6011	陳萍和 6006	陳萍和 6006	
		5D-1	陳亭霓 6021	陳玉娟 6007		陳亭霓 6021	蘇柏璇 6020	吳善弘 6018	唐佑任 6016	蘇柏璇 6020		
		6D	戴承杰 6001		楊佩鈺 6019	戴承杰 6001			周正邦 6017	楊佩鈺 6019	楊佩鈺 6019	
		7D	吳善弘 6018	唐佑任 6016	吳善弘 6018	陳玉娟 6007	唐佑任 6016	唐佑任 6016		唐佑任 6016	吳善弘 6018	
		7D-1		周正邦 6017	周正邦 6017	周正邦 6017	周正邦 6017		吳善弘 6018			
		7D-2			蘇柏璇 6020	蘇柏璇 6020	陳玉娟 (教學門診)(限約診)		陳亭霓 6021			
		7D-5	吳柏鋒 6015	吳柏鋒 6015		楊佩鈺 6019		吳柏鋒 6015	吳柏鋒 6015	吳柏鋒 6015		
		1D-1 (骨科診區)										
		1D-2										
		7D-3	能量治療	能量治療		能量治療	能量治療		能量治療	能量治療		
			中醫內科：戴承杰、陳萍和、陳玉娟、林琬翎、吳柏鋒、蘇柏璇； 中醫針灸科：陳萍和、吳柏鋒、唐佑任、吳善弘、楊佩鈺； 中醫皮膚科：陳萍和、楊佩鈺；						中醫婦科：戴承杰、 中醫骨傷科：周正邦、 中醫減重：陳玉娟、			
		精神科 ※報到截止 早診:11:30 午診:16:30 晚診:20:00	2C		鐘國軒 1311							
			13D	黃守宏 1312	蔡尚穎 1304	陳抱寰 1317	蔡尚穎 1304	鐘國軒 1311	黃宇銳 (限25名)	李信謙 1325	陳抱寰 1317	鐘國軒 1311
			12D	陳抱寰 (限約診)		蔡尚穎 (限約診)雙極症團體治療	李儒卿 (學童特約門診;限約診)			李儒卿 (限20名18歲以下)	黃宇銳 (限25名)	
君蔚 14樓					李信謙							
	老年失智與睡眠障礙：蔡尚穎、陳抱寰； 青少年情緒障礙：黃守宏、黃宇銳；						兒青精神科：李儒卿、黃宇銳； 酒精藥物成癮：鐘國軒、黃守宏；		減安眠藥：蔡尚穎 壓力、身心醫學：黃守宏			
第一大樓二樓	眼科	8D	何昭德 1030		李思慧 1032	薛群美 1038	何昭德 1030		李思慧 1032	李思慧 1032		
		9D	蔡振行 (1113)	黃柔蕓 1041		蔡振行 1035 (1114、1128)	蔡振行 1035 (1224)		郭曉佩 1042	郭曉佩 1042		
		10D	薛群美 1038			黃柔蕓 1041		郭曉佩 1042	何昭德 1030			
			視網膜：何昭德、黃柔蕓、蔡振行； 眼整形：蔡振行；			角膜：王宗仁； 斜視(小兒眼科)：李思慧、蔡振行；			青光眼：李 葡萄膜炎：			
門診戒菸 (健保補助)	家醫科	6C-1				王森德 0129 (1C+2C)	林神佑 0130 (1C+2C)		王森德 0129			
		6C-2	蘇千田 0122			林神佑 0130	張詩鑫 0169		陳揚卿 0176			
	精神科	13D		蔡尚穎 1304		蔡尚穎 1304	鐘國軒 1311			鐘國軒 1311		
		12D						黃宇銳 (限25名)(13D)		黃宇銳 1322		
	內科	28A	周百謙 (32A)					吳宗翰 0237				
		33A					周百謙 (31A)		林彥仲 (33A-1)			
	牙科		畢偉楓 (26A)				畢偉楓 (26A)	姜廣興 (27A)		姜廣興 (27A)		
				祁力行 (口外診區)								
第一大樓 第二大樓	精神科 (自費心理諮商)	12D		臨床心理師 (限約診)	臨床心理師 (限約診)		臨床心理師 (限約診)		臨床心理師 (限約診)	臨床心理師 (限約診)		
		睡眠中心 (自費失眠非藥物治療)	詹雅雯心理師 (限約診)									
第三大樓	諮詢門診	腫瘤營養	6C	李慧真 (限約診)								
		口腔癌篩檢				耳鼻喉科醫師(36A)						牙科
		減重諮詢	7A 診區	營養師	護理師		營養師	護理師		護理師	李佩芬 (營養諮詢)(限7名)	
		藥物整合諮詢	1	藥劑師 (2C)	藥劑師		藥劑師 (2C)	藥劑師		藥劑師	藥劑師	
		遠距醫療中心	1	專員		專員						
		慢性腎臟病衛教	2				護理師		護理師	護理師		
		營養諮詢	3	李嘉珮 1539	李青蓉 1503		林郁茹 1521	林郁茹 1521		李青蓉 1503	夏竹萱 1529	
		氣喘	4	護理師	護理師		護理師 (2號諮詢診)		護理師			
		BC肝衛教	4	護理師 (6號諮詢診)			護理師					
		糖尿病照護網	5	護理師 (2號諮詢診)	護理師 (2號諮詢診)		護理師	護理師 (4號諮詢診)		護理師	護理師 (4號諮詢診)	
		戒菸服務諮詢	5	護理師			護理師			護理師		
		君蔚門診 (限約診) 電話：2737-2181轉8420 或8421或0979-448-608	14樓	各科自費門診	專科醫師	專科醫師		專科醫師	專科醫師		專科醫師	專科醫師
預立醫療諮商 (自費)(限約診) 約診或問題諮詢，請洽社 工室2737-2181轉8154		專科醫師			專科醫師	專科醫師			專科醫師			

※診間號『A』在第三醫療大樓，診間號『C』在第二醫療大樓，診間號『D』在第一醫療大樓
 ※註1.吳善弘醫師 週六上午門診於第一醫療大樓一樓骨科1D-1診間看診。楊佩鈺醫師 週六上午門診於
 周正邦醫師 週一至週六門診 上午門診 11:30前報到、下午門診 16:30前報到、夜間門診前20:00報
 108年冬季三九貼敷貼門診服務時間：自108年12月14日起至109年1月23日止；除周正邦醫師門

週 四			週 五			週 六	
上午	下午	夜間	上午	下午	夜間	上午	下午
陳萍和 6006	林琬翎 6011	蘇柏璇 6020	林琬翎 6011	陳萍和 6006	陳萍和 6006	林琬翎 6011	
	唐佑任 6016		陳亭霓 6021	陳玉娟 6007		周正邦 6017	
戴承杰 6001			戴承杰 6001		楊佩鈺 6019	陳玉娟 6007	
陳玉娟 6007		周正邦 6017	周正邦 6017	唐佑任 6016	吳善弘 6018	陳萍和 6006	
蘇柏璇 6020	周正邦 6017		唐佑任 6016		蘇柏璇 6020	唐佑任 6016	
陳亭霓 6021	陳萍和 6006			楊佩鈺 6019		戴承杰 6001	
楊佩鈺 6019	吳柏鋒 6015	吳柏鋒 6015		吳柏鋒 6015		吳柏鋒 6015	
						吳善弘 6018	
						楊佩鈺 6019	
能量治療	能量治療		能量治療			能量治療	
陳玉娟、唐佑任、楊佩鈺； 蘇柏璇； 楊佩鈺；			中醫兒科：林琬翎、吳善弘； 中醫五官科：林琬翎； 中醫美容：楊佩鈺				
鐘國軒 1311	黃守宏 1312	蔡尚穎 1304	陳抱寰 1317	鐘國軒 1311		黃守宏 1312	
黃宇銳 1322 (限26名)		李儒卿 (限約診)	李信謙 1325			黃宇銳 1322 (限26名)	
李信謙				李儒卿 (限約診)			
鐘國軒、黃宇銳、陳抱寰、李信謙			成人情緒疾病(憂鬱、焦慮、雙極症)：鐘國軒 睡眠：鐘國軒、蔡尚穎、李信謙、黃守宏、陳抱寰、黃宇銳				
李思慧 1032			王宗仁 1033 (1/3、1/10、1/17)		薛群美 1038	何昭德 1030	
黃柔葵 1041	蔡振行 1035	蔡振行 1035	黃柔葵 1041	薛群美 1038		王宗仁 1033 (1/4)	
				郭曉佩 1042			
思慧、薛群美； 黃柔葵；			屈光：李思慧、薛群美； 隱形眼鏡：王宗仁				
林神佑 0130 (1C+2C)	林神佑 0130	王森德 0129	蘇千田 0122				
	張詩鑫 0169		林神佑 0130	陳揚卿 0176			
鐘國軒 1311		蔡尚穎 1304		鐘國軒 1311			
黃宇銳 1322						黃宇銳 1322	
		徐上富 0200			吳宗翰 0237	徐上富 0200	
			林彥仲 0205		林彥仲 0205		
				姜廣興 0208 (27A)	畢偉楓 0257 (26A)	畢偉楓 0257 (25A)	
祁力行 (口外診區)							
諮商心理師 (限約診/學校適應、感備)	諮商心理師 (限約診/學校適應、感備)		臨床心理師 (限約診)	臨床心理師 (兒童團體)		臨床心理師 (兒童團體)	
						詹雅雯心理師 (限約診)	

醫師(口腔顎面外科看診)

李佩芬 (營養諮詢)(限7名)	護理師		護理師	護理師
藥劑師	藥劑師		藥劑師 (2C)	藥劑師
			專員	
護理師	護理師		護理師	護理師 (隔週)
夏竹萱 1529	李嘉珮 1539		李嘉珮 1539	李青蓉 1503
			護理師	
護理師	護理師 (4號諮詢診)		護理師 (3號諮詢診)	護理師
護理師	護理師		護理師	護理師 (隔週)
專科醫師	專科醫師		專科醫師	專科醫師
專科醫師	專科醫師		專科醫師	

證明書費調整公告

親愛的民眾您好：
本院自108年10月1日起，一般診斷證明收費標準調整如下：

收費標準一覽表

註：108年9月1日起，掛號費調整為180元。

診別	項目名稱	身份別		
		健保	自費	
門診	掛號費	180(註)	180(註)	
	洗腎掛號費 (每月第一次)	100	100	
	診察費	-	338-2,000	
	部分負擔	西醫、復健 治療第一次 未經轉診 經轉診	240	-
		復健治療第二到 六次	100	-
		中醫、牙科	50	-
急診	掛號費	300	300	
	診察費	-	584-2,340	
	部份負擔(西醫)	300	-	
	部份負擔(牙醫)	150	-	
住院	單人病房	5,000-2,200	自費病房請洽住院 櫃檯公告	
	雙人病房	2,700-3,200		
診斷證明書	詳細請洽住院櫃檯公告			
	甲種	2,500元/份	2,500元/份	
	乙種	200元/份 (第二份以後每份20元)	200元/份 (第二份以後每份20元)	
	英文	200元/份	200元/份	
	重大傷病	200元/份	200元/份	
	體檢	200元/份	200元/份	
	其他	就醫證明	50元/份	50元/份
外籍看護工診斷書	1,000元/份	1,000元/份		

※非本國籍無健保身分病人費用另計

門診參考症狀指引

請參閱本院網站中<http://www.tmu.org.tw/>
就醫指南/門診服務/病症參考

臺北醫學大學 附設醫院 | Tel:02-2737-2181
<http://www.tmu.org.tw>
院址：臺北市信義區吳興街252號



第一醫療大樓一樓風濕免疫過敏科1D-2診間看診。
到，延遲報到請改掛其他門診。
診外，其他醫師門診時間內皆可進行治療。

大樓別	科別	診察室	週一			週二			週三		
			上午	下午	夜間	上午	下午	夜間	上午	下午	夜間
第一大樓二樓	家庭牙醫科 <small>(此列醫師開放網路掛號)</small>		黃瓊芳	黃瓊芳	王嘉賢	呂宜蓉	呂宜蓉	呂宜蓉	黃瓊芳	朱柏彥	黃悅慈
	家庭牙醫科				黃悅慈 <small>(限約診)</small>			鄭信忠 <small>(限約診)</small>	呂宜蓉 <small>(限約診)</small>	黃悅慈	王嘉賢 <small>(限約診)</small>
	牙體復形科		黃瓊芳	黃瓊芳							
	牙髓病科 <small>(此列醫師開放網路掛號)</small>		林芯宇		張俊偉		林芯宇			張俊偉	
	牙髓病科 <small>(此科為特別門診，只接受約診，不開放現場掛號)</small>			洪景明		洪維疆	洪維疆	林芯宇	洪維疆		洪維疆
				張俊偉		張俊偉	張俊偉				張俊偉
						林芯宇					
	牙周病科 <small>(此列醫師開放網路掛號)</small>		呂炫堃	李長祐	李長祐	呂炫堃	呂炫堃	陳柏翰 <small>(1/21 - 1/28)</small>	李長祐	吳慶榕	李長祐
	牙周病科					吳慶榕			吳忠憲 <small>(限約診)</small>		
	贗復牙科 <small>(兩列醫師開放網路掛號)</small>		陳玫秀	廖培培	廖培培	林哲堂	阮柏凱		廖培培	阮柏凱	阮柏凱
			馮聖偉 <small>(矯正科診區)</small>	郭胤文 <small>(矯正科診區)</small>		顏秀儒 <small>(矯正科診區)</small>			郭芯妤 <small>(矯正科診區)</small>	王嘉賢	
	贗復牙科		阮柏凱	陳玫秀 <small>(限約診)</small>		馮聖偉	陳玫秀 <small>(限約診)</small>		阮柏凱	廖培培 <small>(限約診)</small>	
			廖培培 <small>(限約診)</small>	黃悅慈 <small>(矯正科診區)</small>		郭胤文 <small>(矯正科診區)</small>	顏秀儒 <small>(限約診)</small>		郭胤文	陳玫秀 <small>(限約診)</small>	
			黃悅慈	王嘉賢 <small>(限約診)</small>			郭尚倫 郭胤文 <small>(限約診)</small>		王嘉賢 <small>(限約診)</small>		
	高齡牙科門診		馮聖偉 <small>(矯正科診區)</small>			馮聖偉				黃悅慈	
	齒顎矯正科 <small>(此列醫師開放網路掛號)</small>					陳珮璇		鄭信忠			蔡吉陽
							鄭信忠			蔡吉陽	
	特殊需求者 口腔照護門診 <small>(此列醫師開放網路掛號)</small>					牙科醫師 <small>(早療塗氟特別門診) (限約診)</small>	黃瓊芳 <small>(限約診)</small>		鄧乃嘉	黃瓊芳	
								牙科醫師 <small>(早療塗氟特別門診) (限約診)</small>			
	兒童牙科 <small>(此列醫師開放網路掛號)</small>		張凱迪	張凱迪	張凱迪	黃筱婷	黃筱婷	黃筱婷	兒童 牙科醫師	黃筱婷	黃筱婷
						蔡蔭玲				鄧乃嘉	
	兒童牙科		楊淑吟 <small>(1/6、1/20) (限約診)</small>			鄧乃嘉 <small>(限約診)</small>	詹惠真 <small>(限約診)</small>				
			鄧乃嘉 <small>(限約診)</small>				蔡蔭玲 <small>(限約診)</small>				
	口腔顎面外科 <small>(此列醫師開放網路掛號)</small>		吳家佑	吳家佑	黃瀚緯	黃瀚緯	吳家佑	顏明良	黃瀚緯		吳家佑
					祁力行	彭伯宇			吳智偉		
	口腔顎面外科		方家恩						劉定國 <small>(限約診)</small>	劉定國	
	顫顎障礙門診			李怡祥 <small>(限約診)</small>		吳慶榕				吳慶榕 <small>(限約診)</small>	
	口腔臨床診斷及病理		林永和 <small>(限約診)</small>	林永和 <small>(限約診)</small>					林永和 <small>(限約診)</small>	林永和 <small>(限約診)</small>	
特別門診 <small>(限約診)</small>	A	黃瀚緯	呂炫堃		廖培培	彭伯宇		張俊偉	李長祐		
	B	郭胤文	阮柏凱		顏明良	馮聖偉					
	C				鄭信忠	牙科醫師		雷射醫師	呂宜蓉		
	D							吳慶榕			
		人工植牙： 黃瓊芳、呂宜蓉、彭伯宇、吳家佑、顏明良、呂炫堃、吳慶榕、李長祐、陳玫秀、阮柏凱、 正顎手術： 蔡吉陽、鄭信忠、陳珮璇、彭伯宇、劉定國、吳家佑、顏明良； 兒童塗氟： 鄧乃嘉、張凱迪； 口腔衛教、口顏疼痛及口腔黏膜： 黃瓊芳、呂宜蓉、林光勳；									

週 四			週 五			週 六	
上午	下午	夜間	上午	下午	夜間	上午	下午
呂宜蓉	呂宜蓉	呂宜蓉	林光勳	黃瓊芳	林光勳	呂宜蓉	
	王嘉賢		黃瓊芳 (限約診)			鄭信忠 (限約診)	
			侯菁菁 (限約診)				
	洪景明 (限約診)						
		洪維疆	洪維疆				
張俊偉	洪景明		王秀慧	洪景明	林芯宇	洪維疆	
	林芯宇			洪琇品			
				林芯宇			
李長祐	李長祐	陳柏翰	呂炫堃	吳慶榕	鍾文宸	李長祐	
			熊晶如 (限約診)	鍾文宸 (限約診)			
陳玫秀	廖培培	郭胤文	林哲堂	阮柏凱	阮柏凱	王嘉賢	
顏秀儒 (矯正科診區)	郭胤文 (矯正科診區)		顏秀儒 (矯正科診區)			顏秀儒	
廖培培	陳玫秀 (限約診)		馮聖偉	顏秀儒 (限約診)	顏秀儒 (限約診)	陳玫秀	
郭胤文	阮柏凱			陳玫秀 (限約診)			
黃悅慈	黃悅慈						
			馮聖偉				
陳佩璇				蔡吉陽		鄭信忠	
邱鈺婷 (1/9) (限約診)						陳佩璇	
	鄧乃嘉		張凱迪		黃瓊芳 (限約診)		
鄧乃嘉	兒童 牙科醫師	趙子婷	兒童 牙科醫師	黃筱婷	張凱迪	張凱迪	
				張凱迪		黃筱婷	
張凱迪 (限約診)							
黃筱婷 (限約診)							
顏明良	祁力行	黃瀚緯	黃瀚緯	顏明良	顏明良	顏明良	
祁力行		彭伯宇	張文乾				
黃騰毅			祁力行 (教學門診)			彭伯宇 (限約診)	
				吳慶榕 (限約診)			
林芯宇	張凱迪			吳家佑		黃悅慈	
王嘉賢	顏秀儒		蔡吉陽				
	牙科醫師		牙科醫師	牙科醫師			

林哲堂、馮聖偉、廖培培、顏秀儒、郭胤文、王嘉賢、黃悅慈、黃瀚緯；

歡迎搭乘



臺北醫學大學附設醫院
免費接駁車



◎信義松山線

行駛時間：週一至週五北醫首班8:20、末班 20:25
松山首班7:30、末班 20:45
週六北醫末班15:40、松山末班15:45
約40-45分鐘一班

行駛路線：

去程：北醫→捷運象山站→國稅局宿舍(信義路六段)→松山商職(信義路六段)→永春公寓(松山路)→永春里→協和祐德高中→後山埤站(永吉路/可上下車)→松山前站
回程：松山前站(松山路138號7-11前)→永吉國小(松山路296號前)→永春公寓(松山路/虎林街121巷口)→松山商職(松山路582號前)→國稅局宿舍(信義路六段13號7-11前)→捷運象山站(3號出口往前之避車彎)→北醫

◎捷運市政府線

行駛時間：週一至週五07:00~21:30
(19:30後，每30分鐘一班)；
週六07:00~16:00
每10分鐘一班

行駛路線：北醫→松智公園(信義松智路口)→市政府(松智路)→捷運市府站二號出口(統一阪急門口)→市政府(松智路公車站牌前之避車彎)→北醫

◎捷運六張犁線

行駛時間：週一至週五08:00~20:30
週六08:00-16:00每15分鐘一班
離峰時間每30分鐘一班

行駛路線：北醫→信安街120-2號前(僅供下車)→和平東路/樂業街口(嘉興公園/僅供下車)→捷運六張犁站→崇德街/嘉興街口(僅供上車)→北醫

備註：星期日及例假日停駛

免費接駁車詳細時刻表請至本院網站查詢
<http://www.tmu.org.tw>

交通資訊

■ 捷運

搭乘信義線至「台北101/世貿站」：藍5、22、33、37、226、266、288、欣欣客運1至「台北醫學大學站」

搭乘板南線至「市政府站」：轉乘北醫附設醫院免費接駁車、藍5、市民小巴7、266、288至「台北醫學大學站」

搭乘文湖線至「六張犁站」：轉乘北醫附設醫院免費接駁車、欣欣客運1至「台北醫學大學站」；欣欣客運611、板基客運至「吳興街口站」

■ 公車

台北醫學大學站：藍5、市民小巴7、22、33、37、226、266、288、欣欣客運1

吳興街口站：284、欣欣客運611、新店客運、福和客運

■ 開車

北二高、台北聯絡道下交流道→基隆路口右轉信義路→至松智路右轉→直達北醫附設醫院

健康報 | 門診時刻表

請見內頁

月 JAN 2020

賀



- 2018醫院評鑑暨教學醫院評鑑合格
- 2017獲選為北北基TOP10好感度最佳區域醫院
《遠見雜誌-全台醫院民眾好感度調查》
- 2017駐史瓦濟蘭醫療團 榮獲「第二屆國際醫療典範獎」
- 2017通過衛福部「重度級急救責任醫院」評定
- 2016國際健康促進醫院再認證通過
- 四度通過美國國際醫院評鑑JCIA最高榮耀
- 連續5年蟬聯《數位時代》雜誌「綠色品牌大調查」
醫療服務類第一名及特優(2010~2014)
- 遠見雜誌2013年《服務業神祕客大調查》醫療院所類第一名
- 最高成績通過醫策會第一屆健康健檢中心評鑑
- 全球首家通過世界衛生組織「國際安全醫院」認證機構
- 榮獲全球達文西手術傑出成就獎
- 高標通過衛生福利部國際醫療醫院訪查
- 榮獲第二十一屆國家品質獎標竿醫院
- 榮獲第一屆國家訓練品質獎
- 榮獲台北市醫療安全品質特優機構
- 通過衛福部醫院評鑑特優醫院
- 行政院英語服務金質標章認證醫院



臺北醫學大學附設醫院
Taipei Medical University Hospital

110台北市信義區吳興街252號 總機：(02) 2737-2181

<http://www.tmuh.org.tw>

落實本院通過企業社會責任AA1000:2008暨GRI G3認證，本刊採環保紙印製