



賭上僅存兩胚胎 力搏8年擁雙寶

<<中西醫整合治療>>

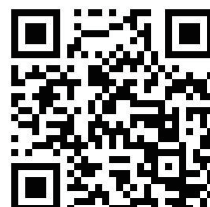
生殖醫學創新貌

附醫新訊

- 人物專訪-陳國鼎醫師獲國際醫療典範獎

節日專題

- 雙十+安寧 10月10日世界安寧日邀請您共享
- 中醫陪您面對更年期不適及預防骨質疏鬆
- 改善骨質疏鬆 這樣運動才有效
- 高齡復能訓練 助長者延緩失能



健康報問卷調查

健康報

Health News

附 門診時刻表

10 月 2020
October

宗旨 Mission

以創新、卓越、尊重生命的理念，達成大學附設醫院教學、研究、服務之使命。

願景 Vision

成為國際一流的大學醫學中心。

核心價值 Values

以病家為尊、以同仁為重、以北醫為榮。

目標 Goal

建構智慧醫院及健康照護生態圈，提供五全的醫療照護(全人、全家、全程、全隊、全社區)。

發行人：陳瑞杰

總編輯：魏柏立 李思智

張承仁 (執行總編輯)

編輯顧問：施俊明 張君照 李冠德

吳玉琮 張詩鑫 邱仲峯

編輯委員：林子閔 陳韻如 李山任

蘇秀悅 陳文倩 林家聖

游凱宇 蕭淑代 蘇柏璇

黃姚儒 顏秀儒 周百謙

王森德

執行編輯：梁雅婷 尤櫻儒 林相美

蔡易庭 張淑慧

攝影：曾光洵



使用智慧型手機APP QR Code
對準條碼，即可進入健康報
電子版網頁，請多加利用。

臺北醫學大學附設醫院

院址：11031臺北市信義區吳興街252號

電話：(02)2737-2181

官網：<http://www.tmu.org.tw>

版權所有，非經本刊及作者同意

請勿做任何形式之轉載

目錄 | CONTENTS

附醫新訊

01 賭上僅存兩胚胎 力搏八年擁雙寶 郭為鵬
中西醫整合治療 生殖醫學創新貌

02 人物專訪-陳國鼎醫師獲國際醫療典範獎 蔡尚娟

節日專題

03 雙十+安寧 10月10日世界安寧日邀請您共享 黃姚儒

04 中醫陪您面對更年期不適及預防骨質疏鬆 楊佩鈺

05 改善骨質疏鬆 這樣運動才有效 周昭如

06 認識骨質疏鬆 讓您擁有好骨力 胡書勤

07 高齡復能訓練 助長者延緩失能 預防醫學暨社區醫學部

健康保健

08 預防流感 打疫苗護健康 李垣樟

09 孩子發育免煩惱 成長門診一次到位 張璽

10 年輕女性小心 解析常見的乳房纖維上皮腫瘤 杜世興

12 扳倒日本政治巨人的潰瘍性結腸炎 方冠傑

健康報報

13 美容醫學中心 / 健康管理中心

14 體重管理中心

活動快訊

15 十月份活動講座 / 捐款芳名錄 / 社工基金徵信錄

門診時刻表

16 十月份門診時刻表

賭上僅存兩胚胎 力搏八年擁雙寶 中西醫整合治療 生殖醫學創新貌

文 / 臺北醫學大學附設醫院 公共事務組 郭為鵬

賭上人生最後兩個胚胎，一圓八年求子夢。一名30餘歲女性與丈夫求子多年，丈夫因寡精症，可植入胚胎僅剩2個，病人本身也因子宮內膜過薄難以受孕。臺北醫學大學附設醫院生殖醫學科結合傳統醫學科組成中西醫整合治療團隊，先為病人子宮內膜加厚，再植入珍貴的胚胎，病人成功於今年六月生下一對龍鳳胎寶寶，一圓為人父母的夢想。

北醫附醫生殖醫學科王呈璋醫師表示，37歲的仇小姐和丈夫結婚多年卻膝下無子，檢查後發現，丈夫精液中每1c.c的精蟲數量低於1500萬隻，確診為「寡精症」。為了完成生子的夢想，丈夫先在外院接受長達9小時的取精手術，透過運用體外受精得到2個胚胎，也是夫妻倆僅存的希望。

北醫附醫傳統醫學科婦科陳玉娟主任指出，仇小姐因子宮內膜過薄，會降低胚胎植入的懷孕機率，先在外院採取服用雌激素等賀爾蒙治療長達六年的時間，但子宮內膜厚度沒有明顯起色，兩顆胚胎持續冷凍在冰櫃，無法植入。

兩年前仇小姐轉至北醫附醫求診，在生殖醫學中心陳啟煌主任，陳菁徽醫師，王呈璋醫師及傳統醫學科戴承杰主任、陳玉娟主任的協助之下，展開中西醫整合治療。

王呈璋醫師表示，一般民眾討論不孕症多將重點放在精子與卵子的品質或數量，但子宮內膜的健康也是影響受孕的重要指標。受孕過程中，精子和卵子在輸卵管中結合成受精卵，著床在子宮內膜並成長為胎兒。換句話說，子宮內膜就像是滋養的泥土，是胚胎能夠順利成長的溫床。

王呈璋醫師指出，子宮內膜的厚度隨著排卵的週期而變化，正常來說，排卵期的子宮內膜會增厚到0.8-1.5公分，也是最適合受精卵著床的厚度，若當月沒有受精，子宮內膜會剝落排出，就是所謂的「月經」。子宮內膜若太厚，可能會有子宮內膜增生、子宮內膜癌等風險；子宮內膜過薄，受精卵著床困難度會增加，不孕的風險也會提高。

陳玉娟主任指出，為了墊厚病人子宮內膜，傳統

醫學科根據病人體質，量身打造專屬的荷爾蒙治療計畫，包含一週兩次的針灸、薰臍、客製化中藥湯劑等。第三個月，仇小姐陸續出現青春痘、經前症候群等賀爾蒙治療反應，月經量更明顯增多，呈現子宮內膜逐漸增厚的跡象，之後接連的三個月，子宮內膜厚度越來越穩定

王呈璋醫師表示，中醫調養過程中，生殖醫學科每週透過超音波檢查，觀察針灸前後血流阻力、子宮內膜變化等，主觀症狀的判斷加上客觀儀器的數據，確認仇小姐子宮內膜厚度穩定後，團隊決定植入胚胎。

生殖醫學科由陳啟煌主任操刀植入日，陳菁徽醫師協助植入，兩個胚胎都安穩在子宮中順利著床，再由王呈璋醫師接手產檢與生產。

雖然成功懷孕，但考驗尚未結束，陳玉娟醫師說，病人妊娠初期害喜，五月底，為了整理小孩的衣物，過於勞累宮縮嚴重，只好住院安胎，透過中西藥共同照護，終於讓寶寶們到接近足月時剖腹，母子均安，結束長達八年的求子過程。

陳玉娟主任表示，近年來不孕症患者人數明顯增加，為一解民眾「求子若渴」的心願，北醫附醫特別採用中西醫共治的模式，由生殖醫學科協助規劃人工受孕療程、產檢及生產；傳統醫學科負責調理、安胎，替每一位病人打造個人化的診療計畫，中醫調理，西醫驗證，創造個人化助孕新境界。



仇小姐和丈夫求子多年終獲一對龍鳳胎。

人物專訪-陳國鼎醫師獲國際醫療典範獎

文 / 臺北醫學大學附設醫院 君蔚國際醫療中心 蔡尚娟

「第五屆國際醫療典範獎」於8月初公布得獎名單，領銜臺北醫學大學附設醫院顱顏中心的陳國鼎醫師，也於本屆榮獲「國際醫療典範獎—個人獎」的殊榮，並同時高票奪下網路人氣投票獎，實力與人氣皆有目共睹。

此次獲獎殊榮，北醫附醫團隊上下皆與有榮焉，除了對顱顏中心整合各科資源，提供一個讓海內外顱顏寶寶及家長放心及信任的醫療平台感到印象深刻，大家最為好奇的依然是得獎者陳國鼎醫師對此次參賽過程及獲獎後的感想，附醫健康報特地挑選幾個大家最想知道的問題訪問陳醫師。

Q：您覺得您此次獲獎的關鍵是什麼？

A：這次競賽有兩個獎項，一個是由評審（有初審、複審兩關）評判的醫療典範獎，一個是網路人氣獎。前者獲獎，是靠著我們的實力：出國的義診、來台灣的人道醫療、自費來台的國際醫療、傳播台灣實力的培訓外國醫師，宣揚治療理念與技術的教科書章節的寫作與手術示範影片的拍攝，讓我們可以獲得兩輪評審的肯定。

在網路人氣獎方面，要感謝我的病友、家長、同學、同事們努力幫我拉票。尤其是家長們，許多先前不願曝光的家長都跳出來貼文、分享，讓我可以光明磊落的獲獎。這份情誼，我會永遠記得。大家對北醫顱顏中心的支持，是對我們最大的鼓勵。

Q：本院顱顏中心成立迄今即將屆滿三年，這三年中，北醫的顱顏中心在您領銜下，改善他院偏重外科與牙科合作的模式，擴大至與診所合作的產前諮詢，並與耳鼻喉科、復健科、兒科、精神科及護理緊密結合，建立一個讓海內外家長都信任的顱顏世界。請問陳教授是怎麼發想出建立這樣的模式的呢？

A：唇顎裂的治療與追蹤，長達18年。這18年中，在不同的時間點，有不同的問題，會需要不同的相關的科別來診治。良好的橫向整合與聯繫，可以減少病患的奔波，減少時間與金錢的浪費，更能減少家長照顧的負荷。雖然從三四十年前，國際間對於唇顎裂就開始喊出「整體醫療」的口號，可是至今全世界也未能落實。

北醫顱顏中心，是台灣最年輕的顱顏中心。從成立之初，就希望能夠跳脫以往別的顱顏中心的窠臼，讓台灣唇顎裂醫療的水準，能夠更上一層樓。加強橫向的科際整合，是我們能夠超越國際同儕的方式之一。在目前台灣唇顎裂新生兒日益減少的情況下，更是我們走向國際尖端唯一的路。

Q：唇顎裂的「整體醫療」在北醫附醫——全台灣

最年輕的顱顏中心中漸漸完成跨部門的整合，更感謝您及團隊以病家為本位，發展出為病人及家長設想的全人醫療，讓醫療服務至臻完善。在您三十餘年的顱顏服務生涯中，病人間傳頌不少感人的故事，也有不少的難題需要整合跟處理；在這過程中，您認為讓您持續堅持下去的動力是什麼？

A：唇顎裂的病患雖然出生的時候看起來很嚴重，可是只要在適當的時間點，接手適當的治療，他們就可以跟常人無異。治療追蹤過程雖然長達18年，可是在這18年中，我們看著病患從出生到長大成人，一步步改善的過程，這份成就感是許多別的科別的醫師沒辦法相比的。

在個人行醫的生涯中，又見證了台灣唇顎裂的醫療水準，從默默無聞，走到全世界尖端的過程，這是另一項的「台灣奇蹟」。這些成就感，都是鼓舞我繼續往前走的動力。

Q：北醫附醫的顱顏中心在各項資源的整合下，儼然成為國內外的顱顏中心典範，然而是否有什麼您仍想更完善的地方、以服務更多的顱顏寶寶及家庭？

A：事情永遠都只有更好，沒有最好。我們可以改進的地方還有好多好多：在服務流程方面，要讓病患門診、住院的過程中更順暢。在臨床治療方面，我們還有很大的進步空間，讓病患可以得到更好的結果。在病患的心理發展與社會適應方面，我們過去完全付之闕如。在「以家庭為中心的全人醫療」方面，我們目前對家長的支持系統，才剛剛起步。我們還有很多很多的事情需要去努力。

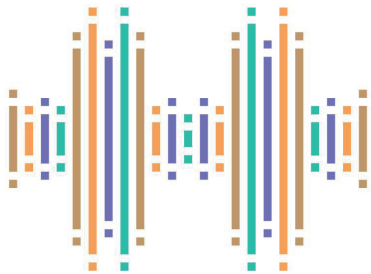


◀ 陳國鼎醫師專訪影片

雙十 + 安寧

10月10日世界安寧日邀請您共享

文 / 臺北醫學大學附設醫院 放射腫瘤科暨安寧療護科主治醫師 黃姚儒



民主台灣·自信前行
2020 PROUD OF TAIWAN



My Care
My comfort

WORLD HOSPICE & PALLIATIVE CARE DAY
10 OCTOBER 2020 / #MYCAREMYCOMFORT

自 2005 年提倡每年 10 月第 2 個星期六為「世界安寧日」(World Hospice and Palliative Care Day) 以來，每年都有超過 70 個國家地區在這一天，共同為安寧療護發聲，以喚起更多人的正確認識，共同關心末期病人的照顧需求。今年新冠肺炎衝擊全球，截至 9 月中可統計感染人數超過 3 千萬人，死亡人數接近百萬；重災區如美國感染接近 700 萬人、死亡超過 20 萬人(超過美軍於越戰陣亡人數 5.8 萬人)，義大利、法國、英國、西班牙等歐洲大國也超過 3 萬多人死亡。今年疫情而造成醫療崩潰邊緣和資源分配有限下，如何協助重症病人在有尊嚴、舒緩不適、平靜安詳地善終、協助家屬在特殊時期下面對生離死別，更彰顯安寧緩和醫療的重要性。今年關注焦點：

- 當我遇到嚴重危及生命的疾病，透過安寧療護，我可以接受最佳的標準照顧與高水準的舒適照顧。
- 不論在家或是在照顧機構，安寧療護保障照顧者及家人能得到最佳的支持，以能夠為他們的摯愛提供照顧與舒適。
- 醫療健康相關工作者須提供具有心理、社會、靈性照顧與舒適的安寧療護，並接受相關的訓練。
- 為了確保每個人都能接受最佳的照顧與舒適，安寧療護必須為國家醫療系統中的主流項目，並包含於全民健康醫療照護中。
- 對於新冠肺炎 (COVID-19) 與既存健康狀態相關的疼痛與痛苦，安寧療護是緩解的必要服務。

台灣安寧活動自 1990 年第一間安寧病房成立、成為當時世界第 18 個提供安寧照顧的國家以來，屆滿 30

年。在 2020 年全球疫情肆虐，而台灣防疫成功，可顯示台灣醫療水準的成功、醫療人員的勞心戮力以及全民防疫的配合，而這些就是展現台灣民主的價值和成績。在年滿 30 的 2020 這一年的世界安寧日，恰好與今年國慶同日，除了一起歡慶台灣民主之外，更關切全球局勢、感受疫情重大改變人類歷史之際，也一起參與因為嚴重疫情對於世人生命影響下、安寧緩和照顧對於每個人、每個生命的尊嚴和價值，以及最重要的：當遇到嚴重危及生命的疾病，透過安寧療護，每個人都可以接受最佳的標準照顧與高水準的舒適照顧。

臺北醫學大學重視病人照護和維護病人尊嚴、而附設醫院目標提供全人、全家、全隊、全程和全社區的五全醫療，推動安寧緩和醫療不遺餘力，除了在 10 月 17 日與成立三十周年的台灣安寧照顧協會合辦安寧緩和學術研討會之外，也在 9 月 18 日配合附設醫院病安週活動、推廣安寧醫院宣導。10 月份也會聯合臺北醫學大學三家附設醫院，一起舉辦大型世界安寧日推廣活動，除了宣導安寧緩和醫療之外，更強調在疫情影響之下、生命更加無常之際，安寧緩和如何在人類新一階段下、協助你我和身邊的人，在面對危及生命的疾病下、讓每個人都可以有尊嚴、有品質和高水準的舒適下，達到善終的目標。



與民眾宣導安寧緩和醫療。

中醫陪您面對更年期不適及預防骨質疏鬆

文 / 臺北醫學大學附設醫院 傳統醫學科主治醫師 楊佩鈺

51歲女性因為最近月經週期不規則、睡眠品質突然變差，至門診詢問：「我是不是更年期到了？」由於她同時出現更年期典型症狀—身體不時潮熱，還伴隨一陣陣流汗，應是荷爾蒙的紊亂才導致諸多身體的不舒服。

「更年期障礙」這個詞很常聽到，但大家對它一直是個模糊的印象，除了知道更年期在45-55歲左右，會潮熱、盜汗以外，它還有哪些常見症狀呢？依據台灣國健局的統計資料，更年期最常見的症狀是睡眠障礙，第二才是潮熱、盜汗，其他比較常見的是月經不規則、口乾舌燥、心悸、記憶力和注意力減退、陰道乾澀、乳房萎縮、頻尿、性慾減退、性交困難、腰痠背痛等二十餘種症狀，所以常常在要看醫生時不知道該看哪一科，因為太多各式各樣的不舒服。

一般更年期的治療會依照您的症狀來治療，潮熱盜汗的不適症狀西醫多以荷爾蒙類療法為主，而坊間很多人會自行服用大豆異黃酮類的食物或保健食品，不過大豆異黃酮類只能緩解部分女性的潮熱盜汗症狀，對其它的更年期症狀是沒有太大效果的。而且若您有子宮肌瘤、肌腺瘤、乳癌等婦科疾病史的話，建議不要自行長久使用此類保健品，怕有反效果。中醫方面以滋陰、清虛熱的方式緩解潮熱盜汗，減緩潮熱的頻率及嚴重程度。若對更年期的中醫理論有興趣，請掃右方QR Code觀看影片。



另一方面要注意的是，要整整一年沒有月經才算真

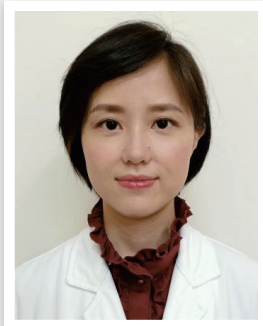
正的「停經」，如果斷斷續續幾個月都偶有再來月經，那就是還沒有停經。若一整年沒有月經，之後又出血要趕快去婦產科檢查，較嚴重的情況可能是子宮內膜病變。

另外也很讓大家困擾的更年期常見狀況就是代謝變慢，明明生活習慣沒有太大的改變，但體重就一直增加，建議也可以透過飲食比例的調整來控制體重，建議早餐吃多些蛋白質，午餐吃正餐—一份主菜三份青菜且吃飽，晚餐澱粉較少，以青菜和蛋白質為主，如此可在不改變食量狀態下，攝取較少的熱量，達到體重控制的目的。對體重控制有興趣者，請掃右方QR Code觀看影片。



還有，特別要注意的是，因雌激素下降的關係，此時期的骨質流失會增快，所以要特別注意多攝取富含鈣質和維生素D的食物，例如黑芝麻、小魚乾、蝦米、豆漿，且適當的日曬，增加自身的維生素D生成，也建議增加適度的負重訓練運動量，但若已經有關節炎者要避免劇烈或突然過度地運動，養成規律且緩和的運動習慣，才能兼顧關節的良好狀態。

接近更年期的女性朋友們也別太擔心，七成女性有輕度到中度的症狀，約一成女性才有較明顯的不適症狀，若在此年紀範圍有各種不舒服，而西醫檢查皆無大問題時，可能就是因更年期荷爾蒙波動所導致，中醫可助您排解更年期的不適，歡迎至中醫門診就診，提高生活品質，預防骨質疏鬆。



傳統醫學科主治醫師 楊佩鈺

主治專長

婦科：月經失調、經痛、助孕、孕期不適、產後月子、乳腺炎
內科：眩暈、帶狀皰疹疼痛、胃腸疾患、痔瘡、過敏性鼻炎、乾燥症、睡眠障礙、反覆頭痛
針灸：顏面神經麻痺、足底筋膜炎、足踝膝部疼痛、肢端麻木
皮膚：痤瘡、濕疹、皮膚癢疹
美容：美顏針、埋線減重

門診時間

傳統醫學科門診：週一夜間、週二上午、週三夜間、週四上午、週五下午 / 夜間、週六上午
體重管理中心門診：週三下午

改善骨質疏鬆 這樣運動才有效

文 / 君蔚皮拉提斯會館 物理治療師 周昭如

在 50 歲後的中年女性，每兩位就有一位有骨質疏鬆症 (Osteoporosis) 及骨質缺少症 (Osteopenia)。50 歲後的中年男性則是每四位就有一位有骨質疏鬆症 (Osteoporosis) 及骨質缺少症 (Osteopenia)。

◎什麼是骨質疏鬆症 (Osteoporosis) ?

1994 年聯合國世界衛生組織 (World Health Organization,WHO) 對骨質疏鬆的定義為：骨量減少或骨密度降低，骨骼微細結構發生破壞，導致骨骼脆弱，骨折危險性增高。2001 年美國國家衛生研究院 (National Institutes of Health,NIH) 對骨質疏鬆的定義為：骨骼強度減弱、增加骨折危險性的疾病。

◎世界衛生組織根據骨質密度水平對於骨質疏鬆症的分級方式

正常	骨質密度與健康年輕人的平均骨質密度相比較，差異小於 1 個標準差 (+1 或 -1)。
骨量減少	骨質密度低於健康年輕人的平均骨質密度，差值在 1 至 2.5 個標準差之間 (-1 至 -2.5 之間)。
骨質疏鬆症	骨質密度低於健康年輕人的平均骨質密度，差值達到或者超過 2.5 個標準差 (-2.5 或更低)。
嚴重的 (確定的) 骨質疏鬆症	骨質密度低於健康年輕人的平均骨質密度，差值超過 2.5 個標準差，並且曾經發生過一次或多次與骨質疏鬆相關的骨折。

◎什麼原因造成骨質疏鬆症 (Osteoporosis) ?

以下原因皆會促使骨質疏鬆，其中又以久坐生活習慣及缺乏鈣質為主要罪魁禍首：

世界衛生組織公布之骨質疏鬆症危險因子
年齡
性別
抽菸
每日飲用酒精 3 單位或以上
患者父母是否有髖骨骨折病史
確診為類風濕性關節炎
過去骨折史
骨密度 (BMD)
正在服用類固醇或已服用 3 個月以上，劑量為每日服用 5 毫克或以上的 Prednisolone
其他次要原因：
· 第 1 型糖尿病 (胰島素依賴型)
· 成年人的成骨不全症
· 長期未治療的甲狀腺機能亢進
· 性腺功能低下症或早發性停經 (小於 45 歲)
· 慢性營養不良
· 吸收不良及慢性肝臟疾病

◎骨質疏鬆症 (Osteoporosis) 造成骨折的常見部位

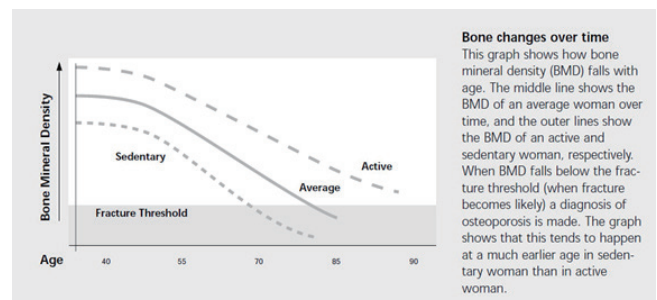
根據統計，骨質疏鬆造成的骨折，最容易出現在脊椎、髖部、和手腕這幾處。其中脊椎以胸椎第七、第八及第六節發生骨折機率更高。

◎骨質疏鬆者的運動動作禁忌

1984 年 Sinaki&Mikkelsen 做了一個研究，前彎

(Flexion) 合併旋轉 (Rotation) 的動作對骨質疏鬆者是危險動作。

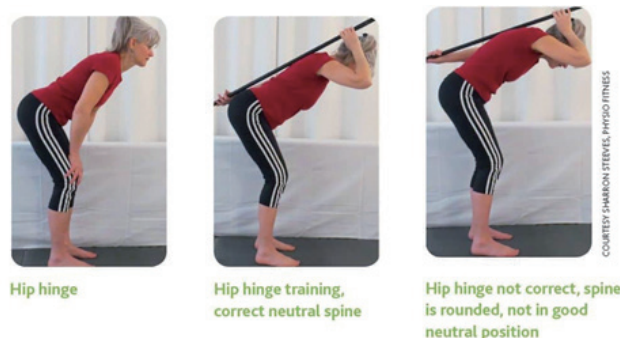
◎久坐的生活型態者比有從事活動者來的容易骨質密度低



資料來源: International Osteoporosis Foundation - 2005 Invest in Your Bones Report 'Move it or Lose it.'

◎骨質疏鬆者的運動方針為何？

1. 學習找脊椎延伸的中立位 (Neutral and Optimal Spine Position)
2. 學習髖絞鍊 (Hip Hinge) 方式運用在日常生活
3. 學習呼吸到後外側背部肋骨，同時增進腹橫肌收縮。



資料來源: <https://osteoporosis.ca/bone-health-osteoporosis/living-with-the-disease/after-the-fracture/self-help-guidelines-for-day-to-day-activities-after-a-spine-fracture/bending-with-a-neutral-spine/>

◎骨質疏鬆者居家皮拉提斯運動



1.四足跪：軀幹穩定平衡訓練

2.上半身背伸直訓練



3.站姿踮腳腳踝穩定訓練

認識骨質疏鬆 讓您擁有好骨力

文 / 臺北醫學大學附設醫院 藥劑部藥師 胡書勤

人體骨骼會隨著年齡增加而發育成長，於 30 歲左右達到巔峰，之後則會逐漸減少，若流失速度過快時，骨骼中會形成中空疏鬆的現象。

◎什麼是骨質疏鬆症？

根據世界衛生組織 (WHO) 的定義，骨質疏鬆症是骨量減少、骨組織的結構變差，而造成骨骼脆弱，骨折危險性增高的全身骨骼性疾病。常好發於 50 歲以上女性及 65 歲以上男性，根據國健署的統計 65 歲以上民眾約有 17% 男性及 35% 女性罹患此疾病。骨質疏鬆症依照病因可粗略分為原發性 (包含婦女停經性、年齡老化性及先天性骨質疏鬆症) 及續發性 (包含抽煙、喝酒或其他疾病所引起)。

◎骨質疏鬆症有哪些症狀及診斷？

骨質疏鬆症並沒有明顯的症狀，但其中以脊椎或髖部骨折為劇，另也會因骨折或其他併發症影響病患的日常生活。

診斷上，可以透過理學檢查、X 光攝影，定量超音波 (QUS)、雙能量 X 光吸收儀 (DAX) 等儀器檢測骨密度，一般以骨密度 (BMD) 檢查結果 T 值 < -2.5 作為評估依據，另也能藉由國際骨質疏鬆基金會 (IOF) 提供的十年骨質風險 (FRAX) 等多種指標來協助醫療人員預測及評估病情。

◎如何預防骨質疏鬆症？

減少造成骨質疏鬆症的風險因子，例如：咖啡的攝取，戒菸、戒酒，並增加鈣及維生素 D 的補充。適當的運動也可以增加骨密度，增強肌耐力，於生活環境中，加強對於預防跌倒的措施，以減少發生骨折的機率。

◎本院之骨質疏鬆症藥物介紹：

分類	商品名 / 學名	常用劑量	可能副作用
鈣 (Calcium)	Gaining (CaCO ₃ 500mg) 胃鈣寧錠	口服， 每日 3-4 次	頭痛、便秘 噁心、脹氣
維生素 D (Vitamin D)	Onealfa (Alfacalcidol 0.5 mcg) 旺爾華錠	口服， 每日 1 次	噁心、 食慾不振、 腸胃不適
	U-Ca (Calcitriol 0.25mcg) 活維 D 軟膠囊	口服， 每日 1 次	
抑制蝕骨細胞			
雙磷酸鹽 (Bisphosphonate)	Alendronate (Alendronate 70mg) 善骨實膜衣錠	空腹口服， 每週 1 次	骨骼或肌肉 酸痛、噁心、 腹瀉、 下顎骨壞死 (罕見)
	Keybone (Ibandronic acid 3mg) 吉利康注射液	針劑， 每三個月 1 次	
	Aclasta (Zoledronic acid 5mg) 骨力強注射液	針劑， 每年 1 次	
選擇性雌激素 接受器調節劑 (SERM)	Evista (Raloxifene 60mg) 鈣穩膜衣錠	口服， 每日 1 次	熱潮紅、 腿部痙攣
RANKL 單株 抗體 (RANKL inhibitor)	Prolia (Denosumab 60mg) 保骼麗注射液	針劑， 每六個月 1 次	骨骼或肌肉 酸痛、紅疹、 皮膚搔癢、 下顎骨壞死 (罕見)
抑鈣激素 (Calcitonin)	Miacalcic (Calcitonin 100/50 Unit) 密鈣息注射液	針劑， 每日 1 次或 兩天 1 次	噁心、嘔吐、 頭昏、臉部 潮紅、關節 痛
促進造骨細胞			
副甲狀腺素 (Parathyroid Hormone)	Forteo (Teriparatide 600mcg/2.4mL/pen) 骨穩注射液	針劑， 每日 1 次	關節疼痛、 頭暈、噁心

◎如何預防服用雙磷酸鹽後造成的下顎骨壞死？

根據研究顯示，服用雙磷酸鹽造成下顎骨壞死的發生率雖非常低，約 0.001%-0.01%，但若有拔牙或植牙等侵入性口腔手術，此發生率會大幅增加，因此當服用此藥品之病人需要進行牙科手術前，請先向醫療人員諮詢。

高齡復能訓練 助長者延緩失能

文 / 臺北醫學大學附設醫院 預防醫學暨社區醫學部

銀髮社會的來到，根據內政部統計，台灣社會高齡人口已達 15%，超過 300 萬人口為 65 歲以上長者，因此銀髮族的生活及照護，為當今社會的首要課題。本院為健康促進醫院及高齡友善醫院，針對高齡長者的健康、安全、及病安關係應有之責任，本院特此開立高齡醫學門診，整合藥物、復健、預防保健及高齡專科醫師共同照護高齡長者之健康，本部更從日本引進高齡復能衰弱訓練之儀器，其主要就是針對高齡長者之衰弱改善為主的訓練儀器及課程，由高齡醫學科及復健科共同評估及提供訓練課程：

◎高齡醫學科之高齡衰弱症復能訓練

- 訓練目標：提升動作控制能力，增進日常生活品質
- 對象：65 歲以上民眾
- 時間：高齡衰弱復能訓練 24 次為一療程
(每週兩次、每次一小時)，一療程需三個月
- 操作者：物理治療師(排班)每班：3-5 人
- 預約方式：高齡醫學科門診時段掛號評估及預約
- 如有任何訓練問題請於看診時間洽高齡醫學科
(02)2737-2181 分機 1111

胸部推舉機



坐姿划船機



臀部外展內收機



腿部伸展屈腿機



水平腿部推蹬機



軀幹伸展彎曲機



臺北醫學大學附設醫院 109年第二梯次家庭照顧者培訓班

本院將在109年11月07日(星期六)，舉辦「家庭照顧者培訓班」。

活動內容： 包括身體清潔、導管照護、復健運動、營養支持及長照服務簡介等。

上課時間： 109年11月07日 上午08:30至下午17:00

參加對象： 家庭照顧者、凡有志學習病患之居家照顧者皆可參加。

活動地點： 臺北醫學大學附設醫院第三醫療大樓11樓會議室

報名費用： 完全免費

報名日期： 即日起至109年11月02日止；額滿為止。

報名方式：

1.電話報名 請撥 (02)2737-2181分機3939-3944

2.使用行動條碼報名 →



※加註：將視疫情狀況調整開課時間

預防流感 打疫苗護健康

文 / 臺北醫學大學附設醫院 成人感染科暨感染控制室主任 李垣樟

流行性感冒(流感)是由流感病毒引起的疾病，是冬季健康的最大殺手。流感的症狀包括流鼻水、喉嚨痛、咳嗽、發燒、頭痛及全身痠痛無力。併發症包括氣喘、肺炎、心肌炎及腦炎。近來的研究也顯示得到流感之後，會增加心肌梗塞及腦中風的風險。高風險族群包括老年人、孕婦、嬰幼兒、具有糖尿病、慢性肝病、心血管疾病、慢性肺病、腎臟疾病及免疫低下者。此外過度肥胖者，得到流感併發症的風險也較高。而專家們預測今年的冬天，可能會有第2波的新冠病毒大流行，研究顯示流感病毒會增強新冠病毒的傳播能力，因此今年流感的防範，顯得格外重要。

流感的傳染途徑主要是飛沫及接觸傳染。病毒可經由咳嗽或打噴嚏的飛沫傳染給其他人，另外經由手接觸到被病毒污染的物體表面，再碰觸自己的眼口鼻而被感染也是重要的傳播方式。因此，在流感的預防上，勤洗手及咳嗽禮貌就很重要。疫苗施打也是預防流感的重要方法。流感病毒造成的季節性流行的主要是A型和B型流感病毒。由於流感病毒很容易發生突變，使先前施打的疫苗失效，因此，每年世界衛生組織都有新的疫苗病毒株的建議，台灣也會根據這樣的建議來選定疫苗，於每年10月提供民眾施打。

今年本院公費流感疫苗為4價，自10月5日起提供施打服務，年齡在6個月(半歲)到18歲以下的兒童及青少年，可以利用每週一及週六上午以及每週一至週五下午的「健兒門診」施打流感

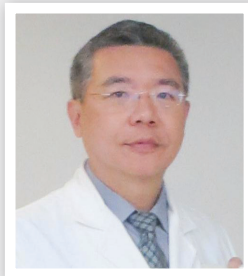
疫苗，成人及家長則可在本院家庭醫學科、內科及各科門診(中醫、牙科除外)施打。109年10月5日至10月23日提供「流感疫苗快速通關」，(週一至週五：早/午診、週六：早診；39A門診)，提供至本院單純施打流感疫苗民眾一站式服務。

流感是冬季最重要的傳染病之一，透過正確的預防可有效地降低被感染的風險。勤洗手、戴口罩、注射疫苗、隨時清潔環境，請大家一起來防範流感與新冠病毒。

接種地點 學生族群於校園集中接種，其餘對象於合約院所接種
 詳細內容請查詢疾病管制署網站(<https://www.cdc.gov.tw>) 或電話免費防疫專線：**1922**

公費對象

- 滿6個月以上至國小入學前幼兒
- 國小、國中、高中、高職、五專一至三年級學生(含進修部學生與境外學校，但不含補校)、少年矯正學校及輔育院學生、屬「中途學校-在園教育」性質之兒童及少年安置(教養)機構學生，以及自學學生
- 50歲以上成人
- 具有潛在疾病者，包括高風險慢性病人、BMI≥30者、罕見疾病患者及重大傷病患者
- 孕婦及6個月內嬰兒之父母
- 幼兒園托育人員及托育機構專業人員(含社區公共托育家園)
- 安養、護理、長期照顧等機構之受照顧者及其所屬工作人員
- 醫事及衛生防疫相關人員
- 禽畜業及動物防疫相關人員



成人感染科暨感染控制室主任 李垣樟

主治專長

發燒、各種病菌感染
 蜂窩性組織炎、骨髓炎
 心內膜炎、濃瘍及一般內科問題

門診時間

週一夜間、週三下午、週六上午

孩子發育免煩惱 成長門診一次到位

文 / 臺北醫學大學附設醫院 小兒科主任 張璽

每當詢問家長們對孩子的期望是什麼？「健康、快樂就好了」雖然是標準答案，但是沒有父母不期許自己的寶貝能長得又高又壯。現在的家長跟我們父母、祖父母那一輩比起來，雖然可獲得的育兒資訊變多了，但是相對的也帶來更大的資訊競爭和焦慮。因此，兒童過敏門診及內分泌門診都是台灣在小兒科裡面最熱門的兩科門診。與我們文化接近的日本，家長們也同樣都很關注兒童過敏以及成長的議題，但是在日本執業時並不會看到免疫科或是內分泌科的醫師一診看超過七八十個病人，反而在這些科別的門診看到的大多數是幼年型風濕、甲狀腺疾患、透納氏症…等罕病重病的病患。那日本的小兒科界如何因應家長們對於成長的焦慮呢？這要從台日兩地不同的醫療文化說起。

日本跟台灣的醫療制度最根本的不同在於，台灣戰後的醫學人才由留日轉向留美，後來引進美國的專科次專科醫師制度，因此現在大多數的人都習慣說「我要去看某某科醫師」。日本在 2019 年才導入專科醫師制度之前，走的是師徒制的醫局系統。以我為例，畢業後我進入京都大學小兒科醫局，受中畑教授的指導後成為小兒科醫師。因此，兒童成長的初步篩檢都是在一般小兒科醫師的門診進行評估及診察，而學會也為此定了完善的通用標準，唯有真正病態程度或疾病引起的成長遲緩低下才會轉介至大學醫院的內分泌次專科。

有的時候，身高體重的低下不見得是因為內分泌相關的疾病引起的，實際上它包含的層面更廣包括

了腸胃營養、代謝、甚至是腎臟或睡眠問題都可能引起成長問題。在台灣的現況下，病人可能會先花上不少時間在內分泌科就診候診，之後才被轉介至真正相關的次專科。考量台灣各大醫院的內分泌成長門診長期以來都人滿為患，一方面排擠到真正內分泌科罕病重病患者的就醫空間，另一方面也是一種無形的醫療資源浪費。因此我一直在思考如何改善這個問題，也許參考日本的做法，建立起一個好的篩檢系統是我們可以嘗試的目標。

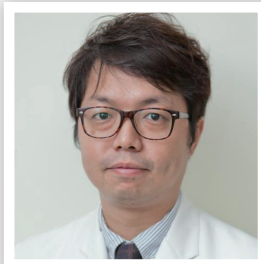
臺北醫學大學身為醫學大學附設醫院，擁有各小兒次專科的專門醫師是我們的優勢，因此我們即將設計一套「不論是誰都能上手」的兒童成長周全性評估系統，搭配每日的健兒門診時段，篩檢出真正需要專科治療的病童。此外，同時對於不屬於病態程度但是仍有成長疑慮的家長提供更個別化、精緻的衛教及支援。這個系統已於今年八月上線，接下來會陸續向大家介紹更詳細的內容，敬請期待。

兒童成長支援門診時刻表

	一	二	三	四	五
上午 (08:30-12:00)	簡睦叡 醫師				
下午 (13:30-17:00)	徐瑞聲 醫師	張璽 醫師	王靜韻 醫師	簡睦叡 醫師	蔡明蘭 醫師



小兒科 Facebook QR code



小兒科主任 張璽

主治專長

一般兒科、兒童預防保健、新生兒照護
小兒神經疾病、一般兒科醫學、小兒神經醫學

門診時間

兒童成長支援門診：週二下午
小兒科門診：週二下午 / 夜間、週三上午、週五上午
健兒門診：週三下午

年輕女性小心 解析常見的乳房纖維上皮腫瘤

文 / 臺北醫學大學臺北癌症中心副院長暨附設醫院乳房外科主治醫師 杜世興

很多女性朋友因乳房腫瘤接受粗針切片檢查後報告為『纖維上皮病變』，一定霧煞煞~滿頭霧水。該如何處理呢？文中為妳解開『纖維上皮腫瘤』的疑惑。

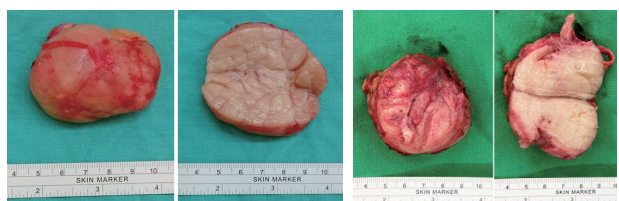
◎什麼是纖維上皮病變 (Fibroepithelial lesions) ?

對於診斷乳房實心腫瘤，粗針穿刺切片是臨床上常採用的檢查方法【圖1】。病理報告為『纖維上皮病變』



【圖1】

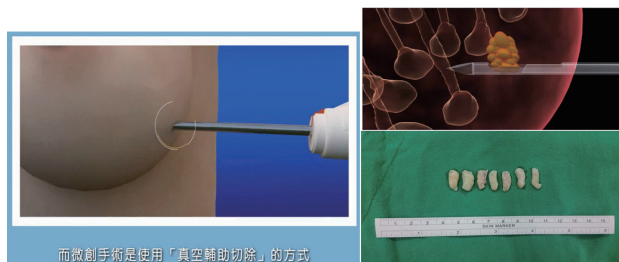
(Fibroepithelial lesions)，亦稱為纖維上皮腫瘤 (Fibroepithelial tumors) 是常見的診斷之一。纖維上皮病變包含纖維腺瘤【圖2】和葉狀肉瘤【圖3】兩



【圖2】

【圖3】

種可能診斷，是為雙相性腫瘤，均含有腺體上皮和基質成分的增生，是年輕人和成年人乳房中的常見發現。因為纖維腺瘤和葉狀肉瘤在病理組織學特徵上具有相當高的重疊性，病理醫師要在有限粗針切片檢體下做出區分有時相當困難，所以才會有『纖維上皮病變』的報告產生；雖然『纖維上皮病變』大都是良性的纖維腺瘤但是也可能是葉狀肉瘤。纖維腺瘤一定是良性，但是葉狀肉瘤卻有區分成三種可能性：(1) 良性、(2) 邊緣型惡性、(3) 惡性，對於臨床行性、預後及治療方式也截然不同。理學檢查，乳房 X 光攝影，乳房超音波和核磁共振 (MRI)



而微創手術是使用「真空輔助切除」的方式

【圖4】資料來源：巴德公司提供

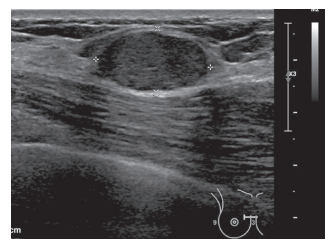
可能進一步有助於乳房腫塊的診斷，但是這些方法都不能對『纖維上皮病變』明確的區分良性或惡性病變，甚至先進分子病理標記也無法有效區分出。對於『纖維上皮腫瘤』有需要進一步採取更多檢體，來加以區分纖維腺瘤或葉狀肉瘤；對於腫瘤進行手術切除或真空微創手術（能避免術後疤痕）【圖4】是一標準建議。

◎乳房纖維腺瘤

最讓媽媽為心愛女兒擔心不捨的乳房問題，常常是女兒或媽媽在女兒身上無意間發現的問題。

◇ 臨床表徵

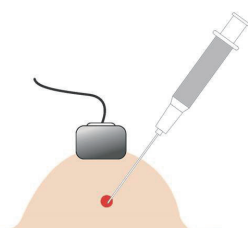
乳房纖維瘤是好發於 35 歲以下年輕女性，(不過仍可生長於各種年齡層) 為女性最常見的良性乳房疾病，發生率為 18 ~ 20%。它是從乳房小葉組織中生長出來，混合上皮與間質組織增生的腫瘤。通常形成數公分 (常見 1~3 公分) 大小的圓形，或橢圓形腫瘤，界限清楚【圖5】、摸起來平滑、柔軟、有時會有輕微壓痛。形成原因不明，可能與生殖年齡體內荷爾蒙有關，沒有特別有效預防方法，經常在停經後消退。也有文獻顯示大量攝取蔬菜水果、高生育數量、少使用口服避孕藥以及適當運動者腫瘤發生率較低。大多數纖維腺瘤是單一腫瘤，少部分 (約 10% 至 15%) 為多發性，臨床追蹤顯示，大部分腫瘤會持續存在或增加其大小，少部分有機會消失。使用女性荷爾蒙或懷孕有機會增加腫瘤成長，通常沒有其他徵候，與乳癌症狀不同處為乳房纖維腺瘤通常有界線明確、容易移動的特色而且與遺傳無關。



【圖5】

◇ 正確認知

如果理學上、臨床影像學上惡性跡象不高，經細針細胞穿刺化驗【圖6】或粗針切片術化驗屬於良性，則定期門診追蹤即可，



【圖6】

不需要手術切除。至於多發性纖維腺瘤檢查，可應用細針細胞穿吸檢驗腫瘤，此法不必麻醉，在門診即可施行，若無異樣，則免手術；也可針對臨床上明顯、最堅硬或超音波下最懷疑的那顆腫瘤加以粗針切片驗證即可，其餘腫瘤保持觀察，才不致使美麗乳房傷痕累累。對於腫瘤進行手術切除，除了傳統手術外，使用真空微創手術（能避免手術疤痕）也是標準建議。

◇ 何時須手術治療？

縱使良性纖維腺瘤，假如門診追蹤顯示腫瘤持續增大，或形成巨大纖維腺瘤，或影響美觀時可以考慮切除腫瘤【圖7】。此外如果細胞穿吸檢查或粗針切片化驗，懷疑是癌症則需進一步接受手術加以確認。

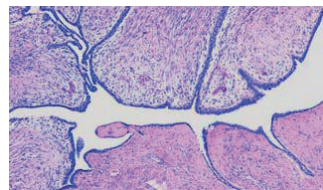


【圖7】

至於細針穿吸呈現非典型細胞增生 (Atypical hyperplasia) 可考慮進行組織生檢，粗針切片術化驗呈現非典型乳管細胞增生 (Atypical ductal hyperplasia; ADH) 或非典型乳小葉細胞增生 (Atypical lobular hyperplasia; ALH) 則須進行進一步切片手術檢查。

◎ 乳房葉狀肉瘤

相對於常見的乳房纖維腺瘤，乳房葉狀肉瘤其發生率相當少，約佔女性乳房腫瘤0.3-0.5%。葉狀肉瘤起源於乳腺間質組織，但也含有乳管上皮細胞成分，過去對葉狀肉瘤有多種稱呼，如 cystosarcoma phyllodes，在1981年世界衛生組織，醫界才統一稱之為葉狀肉瘤 (Phyllodes tumor)。



【圖8】

葉狀肉瘤顧名思義，其生長形狀在顯微鏡下呈現葉狀般【圖8】。

◇ 臨床表徵為何？

形成原因不明，無誘病因素，好發於40-50歲年齡層。臨床表現類似纖維腺瘤，常呈現有點堅硬、平滑、界線清楚、可活動性，少有疼痛的乳房腫瘤，也常會被診斷為纖維腺瘤。與纖維腺瘤不同處在於容易呈現快速成長，甚至腫瘤巨大導致乳房皮膚可清楚的見到皮下靜脈【圖9】，有時甚會被誤判為乳癌。



【圖9】

◇ 診斷方法為何？

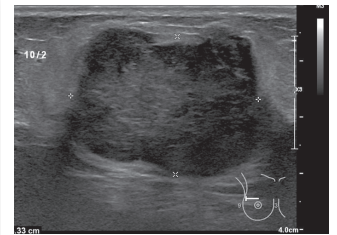
1) 細針細胞穿吸術：可以協助診斷，但宜多做幾處之細胞穿吸以增加其準確率，無法利用此法區別良性或惡性。

2) 粗針穿刺切片術：不失為可依賴的檢查方法，但有時檢體在判讀時不易與良性纖維腺瘤區別。

3) 切片手術：因為取出檢體足夠，能最有效確診為葉狀肉瘤，也是最有效區分出良性或是惡性葉狀肉瘤的方法。

4) 乳房X光攝影：葉狀肉瘤在乳房X光攝影常呈現與纖維腺瘤類似影像，有明顯的邊緣但無法有效幫助區分出良性或惡性葉狀肉瘤，葉狀肉瘤通常沒有微小鈣化點。

5) 乳房超音波：常呈現界線清楚的低回音腫瘤或者實心腫瘤中有液體影像【圖10】，臨床上無法利用乳房超音波區分出良性或惡性葉狀肉瘤。因此不管是乳房攝影或是乳房超音波都無法清楚地區別纖維腺瘤或葉狀肉瘤，也無法判斷究竟是否為良性或惡性。



【圖10】

◇ 病理分類

葉狀肉瘤依組織形態分為三種：(1) 良性、(2) 邊緣性惡性 (borderline)；亦即低惡性度、(3) 惡性。分佈比例上以良性居多，惡性次之，邊緣性惡性較少。良性、惡性之區分主要依間質細胞之變化為依據，良性葉狀肉瘤其間質細胞中度成長，細胞外形變異輕微，核分裂數目較少。惡性葉狀肉瘤其間質細胞過度成長、細胞變異、多樣化、邊緣浸潤、核分裂顯著；約1/3高惡性度葉狀肉瘤會發生遠處轉移，常見轉移處為肺、骨骼或肝、腦。屢次再復發的邊緣型葉狀肉瘤有可能轉變為惡性而發生遠端轉移，發生遠端轉移時治療則以化學藥物為首選。

◇ 治療

以手術治療為主，化學藥物及荷爾蒙治療並沒有明確治療角色存在。手術方式依腫瘤大小及病理組織變化而選擇。常見手術方法：

(1) 廣泛局部切除 (Wide local excision)：不管良性或惡性，首次手術常以此法為標準治療方式；手術除了切除腫瘤外，腫瘤外緣周邊組織也須至少有1公分切緣距離；術後局部復發也是常見，尤其邊緣性惡性或惡性者復發率更高，故手術後仍須定期追蹤。

(2) 單純性全乳房切除 (Simple mastectomy)：通常應用於腫瘤太大無法得到腫瘤周邊組織應有的切緣距離，或太大腫瘤切除後嚴重影響外形美觀者。此術式也用於曾經施行廣泛局部切除但仍發生局部復發之良性或惡性腫瘤。因惡性葉狀肉瘤少見產生腋淋巴腺轉移，因此術中不必例行清除腋淋巴腺，除非臨床上腋淋巴腺有懷疑轉移時才施行。邊緣性惡性或惡性葉狀肉瘤，祇接受廣泛局部切除者，術後可考慮施行放射線治療以降低局部復發率；但良性葉狀肉瘤在接受廣泛局部切除後不需輔予放射線治療。

扳倒日本政治巨人的潰瘍性結腸炎

文 / 臺北醫學大學附設醫院 消化內科主治醫師 方冠傑

2020年8月28日日本歷史上總任期最長、連續任期最長的日本首相的安倍晉三突然對外宣布因健康因素以為了避免自己因病情導致對國政的判斷失誤辭去首相職務。究竟是甚麼樣的疾病將這位在日本政壇叱吒風雲多年依然屹立不搖的巨人擊倒呢？

據說安倍自17歲即被診斷患有潰瘍性結腸炎，迄今長達48年，仍在和病魔搏鬥。西元2006年至2007年三倍第一次擔任日本首相，是日本首位二戰後出生的總理大臣、也是二戰後最年輕就任的首相，但僅做了一年，便因潰瘍性結腸炎復發辭去首相一職，後來據說是因為ASACOL這個藥物的發明讓安倍在2012年東山再起再次擔任日本首相。

潰瘍性結腸炎和克隆氏症都是屬於發炎性腸道疾病的一種，其致病機轉目前仍不明確，據推測可能與基因遺傳，免疫系統失調，腸道菌叢失衡，導致腸道黏膜慢性、反覆性的發炎；另外，飲食逐漸西化，高脂、高糖食物攝取較多、生活壓力等環境因素亦可能產生影響。

潰瘍性結腸炎以前認為是西方國家的疾病在亞洲很少見，在歐美的盛行率可高達每十萬人口有500人；在亞洲國家中，印度和日本之盛行率約每十萬人口有45人和20人，而在台灣的盛行率約每十萬人口有12人，每年新確診的個案約350人，且盛行率及發生率在台灣有逐年上升的趨勢。大致來說，潰瘍性大腸炎因為還是被認為是一種自體免疫反應過度的疾病，因此好發於年輕人身上，主要以二十歲到四十歲的成人為主，但其他年齡層的患者也都可見。在台灣，有家族史的病患，約佔2-3%，也不算少見。

潰瘍性結腸炎病灶的特徵是範圍侷限在大腸的連續性發炎，其中病灶很容易侵犯直腸，偶而也侵犯範圍也會影響到迴腸末端。潰瘍性結腸炎的發炎浸潤多在黏膜層，常常容易讓腸蠕動異常造成腹痛、水瀉甚至有營養不良或是體重減輕及發燒等症狀，如果發炎厲害侵犯到黏膜下層甚至會造成血便等情形；倘若長期持續發炎的結果還可能會造成腸壁纖維化、腸道的節段消失，甚至腸道縮短，而發炎後再生的黏膜則造成腸道內壁凹凸不平，形成「偽息肉」。再者，長期持續的發炎而沒有好好控制，腸黏膜也可能導致組織癌性病變。

此外，少部份患者合併有腸道外的症狀，如：關節炎、虹膜炎、自體免疫肝炎或胰臟炎、皮膚變化，甚至發生硬化性膽管炎。潰瘍性大腸炎急性發作時，容易併發血便甚至休克，再嚴重的患者甚至會產生巨結腸症，甚至造成腸穿孔和破裂的風險；慢性發炎則易合併貧血，長期發炎則有產生癌症的可能。潰

瘍性結腸炎在剛發病時，從症狀來看，很容易和一般的急性腸道感染、功能性腸胃障礙或大腸癌混淆，所以需要進一步檢查來做鑑別診斷。醫師會根據患者的臨床症狀、抽血檢查、內視鏡及切片檢查還有影像學檢查來診斷。

一旦確診，醫師就會根據潰瘍性結腸炎的嚴重度、侵犯的範圍、造成的臨床併發症及疾病的活動度（例如：腹瀉頻率、便血量、腹部絞痛情況及發燒或是內視鏡的嚴重度）來給予治療；治療的主要目標為：疾病的緩解、預防可能的併發症以及改善患者的生活品質。治療可分為以下幾個部分：

(1) 腸道休息：急性期需要禁食給予靜脈點滴輸液及補充電解質

(2) 飲食治療：在疾病緩解期，以均衡飲食為基礎，在依個人營養狀況、疾病情形與食物引起腸胃不適情形做調整，可採漸進式飲食，應避免攝取易引起過敏或刺激性的食物。平時可多補充蔬果以及omega-3亦可以補充一些益生菌；但是在疾病急性期時可以增加蛋白質的攝取量並先改以低渣飲食來改善臨床狀況。有些患者因腸道長期發炎已造成貧血，建議可多補充鐵質、葉酸（如動物內臟、貝類和綠色蔬菜）；攝取富含蛋白質的食物則有助腸黏膜修復。

(3) 藥物治療：包括抗發炎藥物5-ASA、類固醇類藥物、免疫調節藥物、生物製劑。

(4) 手術治療：當患者狀況嚴重對內科藥物治療無效或是發生嚴重併發症甚至影響到生活品質或是發生癌症時就需要手術介入治療。

(5) 腸道微菌叢移植：潰瘍性結腸炎也被認為是腸道微菌叢失衡的疾病，因此愈來愈多的學者認為將健康者的腸道菌叢進行處理後，提取裡面的健康菌群，再將菌群移植到患有腸道疾病的患者體內，讓健康的菌群來改變腸道環境。雖然在台灣還沒有普遍應用在臨床上，但這將來或許是另一個治療潰瘍性結腸炎的妙方。

潰瘍性結腸炎疾病患者罹患腸道癌症的風險也遠高於一般人，一旦罹病超過十五年，罹患大腸癌的風險會超過一般人的2倍，所以通常會建議發炎性腸道疾病罹病超過十年，會建議每年定期做大腸鏡追蹤腸道黏膜情況。

潰瘍性結腸炎是慢性疾病且屬於全民健康保險重大傷病項目，為需終身治療之全身性自體免疫症候群，需好好控制才能維持病情穩定，進而改善生活品質並減少併發症的發生。

體重管理中心

健康減重 快樂享『瘦』的溫馨園地

只重視動物蛋白質，而不重視植物蛋白質可能增加死亡率！

植物蛋白質與死亡率

孫曉文 營養師

「植物蛋白質」大家都知道，但卻忽視植物蛋白質的重要性！很多健身族、低醣族、外食族，會過量攝取動物蛋白質，而植物蛋白質的攝取量並不多。

根據《美國醫學期刊 (JAMA Internal Medicine) 》研究顯示，回溯了 41 萬 6 千位受試者的飲食習慣 16 年，用部分植物蛋白質取代動物蛋白質，男性和女性的死亡率風險均降低 10%；心血管疾病死亡率方面，男性死亡率降低 11%，女性死亡率降低 12%。

期刊中顯示：

1. 用植物蛋白質取代蛋：男性死亡率降低 24%，女性死亡率降低 21%。
2. 用植物蛋白質取代紅肉：男性死亡率降低 13%，女性死亡率降低 15%。

所以建議植物蛋白質納入平日飲食中，不但每日攝取，最好可以每餐都攝取，希望提高植物蛋白攝取量，而降低心血管疾病死亡率。

食物中的植物蛋白質有哪些

植物蛋白質：毛豆、黑豆、黃豆及其製品、豆干、板豆腐、豆腐、豆漿等。

可用植物蛋白質取代部分蛋、紅肉（如：牛、羊、豬）。

食物中的植物蛋白質有哪些好處

飲食中蛋白質來源會影響健康和壽命，推薦零飽和脂肪、零膽固醇的植物蛋白質，可避免血脂肪過高等問題。

植物蛋白質跟動物蛋白質比，多了膳食纖維、鈣質、抗氧化植化素等，如大豆異黃酮，可預防心血管疾病、防癌、有助荷爾蒙平衡。

所以要記得聰明挑食物，不要只吃動物蛋白質！

想了解自己的飲食是不是夠健康，歡迎來體重管理中心預約諮詢！

體重管理中心門診表

門診時間	一	二	三	四	五	六
上午診	護理師諮詢	徐偉峻 (減重手術)	腸胃科簡錫淵 (胃水球, 胃食道逆流, 內科減重)	婦產科劉安潔 (多囊性卵巢, 產後, 更年期減重) 李佩芬 (女性減重) (營養師特約診)	孫曉文 (營養師門診)	王偉 (減重手術)
	下午診	護理師諮詢	王偉 (減重手術)	楊佩鈺 (中醫減重) 李佩芬 (蔬食減重) (營養師門診)	護理師諮詢	腸胃科簡錫淵 (胃水球, 胃食道逆流, 內科減重) 李佩芬 (三高減重) (營養師特約診)

體重管理中心專線：(02)2737-2181分機8477



北醫體重管理中心

美容醫學中心

秋天轉涼 除斑的好時節

今年陽光普照，經過整個夏天的洗禮，不少人臉上跑出了不少新的黑斑，原本的淺斑可能也變得更深了。隨著天氣轉涼，開始來美容醫學門診找醫師處理。

想要淡斑，現在有很多不會造成傷口的光電療程可以幫助我們，例如脈衝光、皮秒雷射、飛梭雷射等等。這些療程，需要每隔一段時間做，幾次後漸漸累積出效果。除了淡斑，也可以改善皮膚的暗沉與質感、毛孔等方面的困擾。如果想要比較快速淡化比較深色的斑，與治療黑色的胎記、母斑與刺青等，就可能需要藉由能於瞬間激發高能量的雷射，才能有效擊碎黑色素團塊，其中紅寶石雷射與皮秒雷射就是備受醫學臨床研究肯定的除斑雷射。紅寶石雷射利用694 nm波長

Q-開關設計，雷射能專注針對皮膚中黑色素做為目標，雷射光束產生熱效應、將黑色素擊碎，再經由人體吞噬細胞吸收代謝，達到治療效果。皮秒雷射則是經由光震效應，以比Q-開關設計更加短的瞬間將能量擊發，震碎黑色素，來淡化黑斑、胎記、刺青等病灶。

提醒您，光電、雷射治療後，偶而可能發生暫時的色素沉着現象，也就是看起來皮膚變黑。尤其是皮膚越黑的病患，發生的機會比較高，需要耐心等待其褪色，與做好防曬與美白的日常保養。每個人適合的療程不同，需要讓醫師先評估皮膚的膚質，與檢視您的黑斑種類為何，再進行適合您的雷射光療。術後注意事項與建議間隔多久再做下一次療程，也是跟醫師諮詢的重點。

北醫附醫美容醫學中心關心您的健康與美麗。預約諮詢治療請來電(02) 6636-7135、(02)2737-2181分機8215。

(美容醫學療程效果因人而異，有可能的風險與副作用，術前請諮詢專業醫師，並注重術後照護。)

開啟亮麗美肌

- 對付痘疤毛孔
- 哈佛光學滾輪飛梭
- 打擊黑斑暗沉
- 美國皮秒、魔幻極光、德國肌淨光
- 對抗鬆弛皺紋
- 精緻微整形、美國音波拉皮Ultherapy
- 淡化黑眼圈
- 淚溝玻尿酸、美國皮秒
- 臉部泛紅血絲
- 染料雷射、魔幻極光

北醫附醫美容醫學中心 預約諮詢電話：(02)2737-2181分機8215 地址：台北市中山區中山路159號

從「心」守護你我健康 健檢專案

心臟病一直以來都是國人十大死因前幾名，新聞報導不時有民眾或名人因心肌梗塞離世的消息。

「代謝症候群」為所有心血管疾病危險因子的總合，腹部肥胖、高血糖、高血壓、高血脂等，造成身體代謝機能的失調，易導致高血壓、中風、心肌梗塞或心臟病等心血管疾病發生的機會，是新世代的隱形健康殺手。

心臟不能歇息，平時應養成良好的生活習慣，定期做健康檢查，預防疾病在即，別讓自己的健康亮紅燈。

北醫附醫健康管理中心針對心血管疾病，提供您最適合的安心健檢套組：

【進階安心健檢專案】

心臟冠狀動脈電腦斷層(DSCT)、心臟超音波、頸動脈超音波、超壞膽固醇、維生素B12及葉酸檢測等項目，搭配完整心臟機能檢查，預防心血管與神經系統疾病的發生。

【尊榮安心健檢專案】

完整型心臟冠狀動脈電腦斷層(DSCT)，搭配腦部核磁共振掃描MRI/MRA、心臟超音波、頸動脈超音波、甲狀腺超音波、三高(血壓、血糖、血脂肪)及心臟機能檢查，由專業的心臟內科與健檢專科醫師，聯手為您完整評估心血管健康與疾病風險。

北醫附醫健康管理中心 關心您

健康檢查諮詢及預約專線 電話：(02)2737-2181 分機 8325 轉 322-323
(詳細健檢專案內容請洽詢本中心，本中心保有修改活動內容之權利)

新冠肺炎COVID-19 訪客/陪病須知

配合國家政策，避免院內感染，敬請遵守本院相關規範

訪客探病時間及人數限制

探病	時間	加護病房 10:30-11:00、18:30-19:00 一般病房、安寧病房 11:30-13:00、18:30-20:00	請下載 北醫附醫iPass App QR Code QR Code
	人數	每時段2名探病者	
配合事項	訪客探病前請配合： • 預約申請探病時間 • 進入病房出示「快速通關憑證」 • 洗手及全程配戴口罩		請下載 北醫附醫iPass App QR Code QR Code
留院陪病	限一人，請避免於病房間或醫院各區間走動		請下載 北醫附醫iPass App QR Code QR Code
門禁	住院病房：除探病時間外，其餘時間一律門禁管制。 ※22:30起門禁管制，請由中央走廊出入口進出，並出示「陪病識別證」，特殊狀況請電洽護理站確認始可進入。		請下載 北醫附醫iPass App QR Code QR Code

新冠肺炎風險評估

1個月內有國外旅遊史、接觸史及身體不適請勿到院

雲端預約評估

- 探病/陪病前至本院iPass App點選「雲端預約」，申請探病/陪病時間，並據實填寫「住院風險評估表」。
- 探病/陪病時，請出示「快速通關憑證」。

評估結果

無風險(可留院陪伴) | 有風險(請離院)

外籍看護工請隨身攜帶居留證，以利身份查核

戴口罩、勤洗手、禁群聚、共防疫
保護你我健康

北醫附醫健康管理中心
TAIPEI MEDICAL UNIVERSITY HOSPITAL

■ 制訂單位/日期：護理部/109.09.02
■ 諮詢電話：02-27372181#1300
■ PFSS100502

臺北市姐妹妹

開心節 粉樂送
109年8月1日 ~ 109年11月30日止

得獎率
超過5成

方便篩檢輕鬆go

活動辦法

- 凡設籍臺北市市民且符合篩檢資格
- 請持健保卡至本市健保特約醫療院所或十二區健康服務中心社區篩檢活動，完成子宮頸抹片、乳房X光攝影檢查者，即可獲得刮刮卡(完成1項獲得1張，完成2項則獲得2張)

獎品內容

超商禮券1萬

乳房攝影 4名
子宮頸抹片 4名

超商禮券\$200

乳房攝影 1,440名
子宮頸抹片 839名

精美好禮

乳房攝影 5,100名
子宮頸抹片 2,900名

活動對象

- 乳癌篩檢：凡年滿45歲至69歲(39-64年次)或40歲至44歲(65-69年次)二等親(外祖母、祖母、姊姊、姊妹、女兒)內曾罹患乳癌，且108年迄今未接受乳房X光攝影檢查之女性市民
 - 子宮頸癌篩檢：凡年滿30歲至70歲(39-79年次)曾有性經驗，且107年迄今未接受子宮頸抹片檢查之女性市民
- *篩檢資格以衛生福利部國民健康署之乳房X光攝影及子宮頸抹片檢查等通知資料為準

注意事項

- 有關本活動請至臺北市政府衛生局網站(<https://www.health.gov.tw>)、台灣癌症基金會網站(<https://www.cancer-away.org.tw>)或洽十二區健康服務中心、臺北市民營家熱線1999轉分機1845-1846
- 十二區健康服務中心連絡電話
松山區 (02)2767-1757 信義區 (02)2723-4598 大安區 (02)2733-5831 中山區 (02)2501-4616 中正區 (02)2321-5158 大同區 (02)2585-3227 萬華區 (02)2303-3092 文山區 (02)2234-3501 南港區 (02)2782-5220 內湖區 (02)2791-1162 士林區 (02)2881-3039 北投區 (02)2826-1026
- 得獎者請向身分值及刮刮卡(背面附臺上醫療院所或臺北市十二區健康服務中心「篩檢確認戳章」)，至下列地點領取，兌換日期自109年12月4日(星期四)止
1. 刮中萬元者：請至臺北市政府衛生局(臺北市信義區市府路1號北區10樓健康管理科)兌換
2. 刮中200元者：請直接洽掛號單位或臺北市十二區健康服務中心領取
3. 依稅法規定，中獎金額超過新臺幣1,000元(含)以上列入所得稅扣繳

十月活動講座

■ 衛生教育講座

講題：急性冠心病

日期：2020年10月2日(五)下午13:00~13:30

地點：第三醫療大樓1F(藥局前)

講者：陳志維 醫師

講題：安寧療護暨器官捐贈宣導

日期：2020年10月13日(二)下午13:10~13:50

地點：第三醫療大樓1F(藥局前)

講者：陳宥臻 護理師

講題：糖尿病

日期：2020年10月16日(五)下午13:00~13:30

地點：第三醫療大樓1F(藥局前)

講者：翁瑄甫 醫師

講題：淺談中醫食療

日期：2020年10月20日(二)下午13:00~13:30

地點：第三醫療大樓1F(藥局前)

講者：陳亭霓 醫師

講題：口腔保健及潔牙技巧

日期：2020年10月20日(二)下午15:00~15:30

地點：第一醫療大樓2F牙科候診大廳

講者：李威橙 醫師

■ 門診糖尿病講座

講題：含醣食物的認識及代換

日期：2020年10月9日(五)下午13:00~13:30

地點：第三醫療大樓1F(藥局前)

講者：李嘉珮 營養師

講題：寶貝您的雙足~談糖尿病足部照護

日期：2020年10月23日(五)下午13:00~13:30

地點：第三醫療大樓1F(藥局前)

講者：林芝羽 護理師

■ 用藥指導講座

講題：骨質疏鬆症

日期：2020年10月21日(三)下午13:10~13:40

地點：第三醫療大樓1F(藥局前)

講者：胡書勤 藥師

■ 小兒科健兒門診—疫苗注射

卡介苗預防注射時間：星期二下午 / **顏瓊翬 醫師**
疫苗注射公告：

1. 為因應衛生局疫苗管控，施打卡介苗(BCG)者，一律採集中施打方法。(時間如上公告)
2. 卡介苗有2小時的時效性，新生嬰兒會優先安排看診注射，欲施打其他針劑者，為避免久候，建議改掛它日健兒門診時間，以節省您寶貴的時間。

諮詢電話：(02)2737-2181 分機 8253

■ 2020年8月份捐款芳名錄

1,500,000	財團法人張姚宏影社會福利慈善事業基金會
1,000,000	明生生物科技股份有限公司
500,000	陳榮州
200,000	財團法人新北市私立領航社會福利慈善事業基金會
181,200	第一金人壽保險股份有限公司
60,000	林欣穎
20,000	陳守誠
15,000	鍾芳美
5,000	台兒診所、林土水、梁舒惟
3,400	鄭凱豪
3,000	蔡騏駿
2,000	李玲蘭、吳昌東
1,000	呂美雲
600	羅華美
500	陳均睿、張瑞傑、謝春發、柳瑞夢、曾思敏、陳巧薰、湯莉蓉
400	陳邱阿桂、陳麗文
300	林靖傑、李青純、林宛俞、林郁珊、陳盈臻、林朝陽、楊崧菀、陳姮秀
11	陳中平

■ 2020年8月份社工基金補助徵信錄

項目	補助對象	補助金額
醫療補助	林○賢	5,600
	蔣○偉	30,000
	何○光	3,620
	林○秋	10,000
	何蔡○光	2,300
	李○汪	280
	紀○	7,950
	紀○彬	7,950
	李○龍	7,950
	方○澄	2,160
	林○閱	2,160
	張○璋	2,160
	吳○泰	1,200
	柯○亦	1,000
洪○謙	1,000	
急難救助	何○光	3,200
合計	16人次	88,530元

* 「社工基金 醫療急難專戶」：

捐款管道：歡迎您親至第三大樓1樓社工室，或來電詢問捐款方式，感謝您！

聯絡方式：北醫社工室：(02)2737-2181分機8154

本院收到捐款後會立即為您開立「捐款收據」，請妥善保存以供年度抵扣所得稅使用；承辦單位將於次月門診時刻表上公開表達感謝！

10月門診時刻表

大樓別	科別	診察室	週一			週二			週三		
			上午	下午	夜間	上午	下午	夜間	上午	下午	夜間
第三大樓B1	教學門診 ※註1						方冠傑 (腸胃肝膽科)(6C)		陳嘉哲 (大腸直腸外科)(6C)		吳政誠 (泌尿科)(6C)
第三大樓B1	體重管理中心 (減重門診)	37A-1				徐偉峻 9410	王偉 9402		簡錫淵 (國內水球、胃腸空流治療)	楊佩鈺 (中藥減重)	
			機器人手臂達文西減重手術：王偉；單孔微創減重、單孔微創腹腔鏡：王偉、徐偉峻 特約門診或								
第三大樓二樓	皮膚科	1A	胡俊弘 (免疫皮膚學)	蔡秀欣 1111	林明秀 1132	林明秀 (08:00會診)(皮膚科特別門診)	張宜菁 1135 (14:00會診)	蔡秀欣 1111	林明秀 1112 (08:00會診)	蔡秀欣 1111	張宜菁 1130
		2A	張宜菁 (09:00會診)	張引碩 (14:00會診)	李采暹 1145	張引碩 1144	李宗儒 1146	柯博桓	顏貝珊 (09:00會診)	李宗儒 1146	
	小兒皮膚科	15A-1		李采暹 (14:00會診)							
	美容醫學中心 (預約制、來電預約)(雷射、光療、微整形)	2A-1	張引碩 9109 (09:00會診)	張宜菁 9109 (14:00會診)		張宜菁 9109 (09:00會診)	王國憲 9105 (14:30會診)	李采暹 9121	簡雄飛 9102 (08:00會診)	林明秀 9110 (14:00會診)	蔡秀欣 9102
	疝氣特別門診			蔡曜州 0835 (10A)			陳偉傑 0831 (11A)		顧芳瑜 0833 (10A)		
	消化系外科 (胃腸肝膽胰)	3A									
		6A	黃昱閔 0392			徐偉峻 9374 (37A-1)	黃昱閔 0392				
	7A			黃宏昌 0399	王偉 0304						
	急症外傷外科 (單孔腹腔鏡)	3A		賴俊圻 0369	張聖為 0379						
		6A			黃宏昌 0379 (7A)	賴俊圻 0369				王偉林 0382	張聖為 0379
	大腸直腸外科	5A	郭立人 0328	魏柏立 0361	黃彥鈞 0311		黃彥鈞 0311	陳嘉哲 0737	郭立人 0328	魏柏立 0361	
		6C							陳嘉哲 (教學門診)		
	胸腔外科	3A				鍾政錦 0302					
	小兒外科	7A	黃富煥 0303						黃富煥 0303 (11:00前到診)		
整形外科 ※註2	8A		簡雄飛 0332		陳國鼎 0380			李維棠 0375	張承仁 0378		
小兒整形外科	8A				陳國鼎 0380						
心臟血管外科	3A	吳依璇 0307						許傳智 0388	吳依璇 0307		
	7A		施俊哲 0363		許文憲 0341 (5A)				陳瑞雄 0320		
乳房醫學中心	1C-1	杜世興 0344 (限80名)	杜世興 0344 (14:00會診)		黃振僑 0397	黃振僑 0397			黃宏昌 0374		
	1C-2				李冠德 (血腫科)			王文科 0356 (限26名)	陳清祥		
	1C-3	王文科 0356			沈陳石銘 0353	黃姚儒 (放腫科)		曾慧恩 (血腫科)			
第二大樓B1	口腔顎面外科 (此系列醫師均放網掛號)		吳家佑	吳家佑	祁力行	彭伯宇	吳家佑	顏明良	吳智偉	劉定國	吳家佑
	兒童牙科					蔡蔭玲					
		齒顎矯正科				陳佩璇	鄭信忠	鄭信忠			
	復健科 (早療、語療、心療)	1D-1				曾頌惠 1405 (10-2)	賴建宏 1405 (10-2)	曾頌惠 1405 (10-2)			
	耳鼻喉科	35A				許信德 0923	陳榮哲 0941				
	小兒科 (新生兒、早療、遺傳、心臟)	12A				蔡明蘭 0440					
		15A				陳中明 0421					
	精神科	12D									
	整形外科	8A				陳國鼎 0380					
	小兒神經外科	6A									
腦、神經外科	3A	蔣永孝 (8A)		吳忠哲 (8A)		陳淑美 0717					鄒易學 0713
	6A		林建和 0714	林建和 0714		林烈生 (門診教學)(7A)	陳淑美 0717				
	9A	鄭泳松 0707	蔣永孝 0701		羅文政 0345	羅文政 0345		鄭泳松 0707	蔣永孝 0701		
泌尿科	微創與一般泌尿	林孝友 (10A)	吳政誠 (11A-1)	顧芳瑜 (10A)	葉劭德 (11A)	張景欣 (10A)		顧芳瑜 (10A)(限30名)	林孝友 (10A)	張景欣 (10A)	
	泌尿腫瘤	陳偉傑 (11A-1)	蔡曜州 (10A)			陳偉傑 (11A)	劉明哲 (限掛70人)(10A)	蔡曜州 (11A)	吳政誠 (教學門診)(一般泌尿)(6C)		
	男性健康	吳建志 (11A)									
	婦女與排尿障礙				羅詩修 (10A)						
第三大樓二樓	婦科	17A	金宏諱	黃佩慎		邱德生 0570	王懿德 0542	王培儀 0568	王培儀 0568	陳菁徽 0546	詹欣雨 0567
		18A	劉偉民		陳菁徽	劉安潔	劉偉民		邱德生		王培儀
		19A	張景文	王呈璋 0565					張景文	劉安潔	
		20A	仇思源 0552		王懿德 0542		詹欣雨 0567	王呈璋 0565	王呈璋 0565	王呈璋 0565	盧柏嘉 0571
	產科	18A						王培儀 (17A)	王培儀	區慶建 0515	
		20A		區慶建 0515					簡立維		盧柏嘉
	生殖醫學科	17A		陳啟煌 (19A)(17:00會診)		陳菁徽 0546 (19A)	陳啟煌 0546 (19A)			陳菁徽 0546	詹欣雨 0567
		18A			陳菁徽 0546						
20A		仇思源 0552	王呈璋 (10A)		王呈璋 0565	詹欣雨 0567			王呈璋 0565	盧柏嘉 0571	
生殖醫學中心(限約診)		陳啟煌、陳菁徽									

※診間號『A』在第三醫療大樓，診間號『C』在第二醫療大樓，診間號『D』在第一醫療大樓
 ※註1. 教學門診由實習醫師或住院醫師先行問診後，再由主治醫師親自診治，限掛10名
 ※註2. 顏顏中心請優先掛整形外科陳國鼎醫師，此為顏顏專科門診。

週 四			週 五			週 六	
上午	下午	夜間	上午	下午	夜間	上午	下午
葉曙慶 (腎臟內科)(6C)	林秀真 (兒科)(13A)			魏群人 (神經內科)(16A-2)			
邱德生 (婦科)(20A)	丁禮莉 (放射腫瘤科)(3C)			林琬翎 (中醫)(17D)(限約診)			
	陳萍和 (中醫)(6D)(限約診)						
	高治圻 (腎臟內科)(21A)						
劉安潔 (產後、更年期減重)				簡錫淵 (腎內水球、腎臟泌尿高專)		王偉 9402	
諮詢：(02)-6638-9069							
林明秀 (09:00看診)	張引碩 (14:00看診)	李宗儒 1146	張宜菁 (09:00看診)	蔡秀欣 1111	張引碩 1144	李宗儒 (08:00看診)	
顏貝珊 (09:00看診)	李采暹 (14:00看診)		李采暹 1145	張華景 1147		林明秀 (09:00看診)	
張承仁 (09:00看診)	林明秀 (14:00看診)	柯威志 9108	李宗儒 (09:00看診)	張宜菁 (14:00看診)		張宜菁 (08:00看診)	
徐偉峻 (6A)			黃振僑 (1C-3)				
						陳瑞杰 0308	
徐偉峻 0395						黃宏昌 (5A)	
						王偉 (37A-1)	
	湯堯舜 (7A)			陳威志 (6A)			
徐偉峻 0395			王偉林 0382			外科醫師 (8A)	
黃彥鈞 0311	郭立人 0328		魏柏立 0361			陳嘉哲 (7A)	
	吳玉琮 0365		鍾政錦 0302	吳玉琮 0365			
				黃富煥 (8A)			
陳國鼎 0380			李維棠 0375				
陳國鼎 0380							
						許傳智 (6A)	
杜世興 (限80名)	杜世興 (14:00看診)		沈陳石銘 0353	王文科 0356		黃振僑 (限60名)	
			蔡佳叡 0264				
沈陳石銘 0353			黃振僑 0397			王文科 (限週看診)	
顏明良	祁力行	彭伯宇	張文乾	顏明良	顏明良	顏明良	
陳佩璇 邱鈺婷							
賴建宏 1406							
林哲玄 (36A)	陳榮哲 0941						
	楊晨 0412						
陳中明 0421							
黃宇銳 1322							
陳國鼎 0380							
	黃棟棟 0712						
楊宜珊 0715				陳淑美 (7A)			
吳忠哲 (7A)				鄭泳松 0707			
蔣永孝 0701	林建和 0714	羅文政 0345	吳忠哲 0706			羅文政 0345	
葉劭德 (11A-1)	吳政誠 (11A-1)		葉劭德 (10A)	顧芳瑜 (10A)		林孝友 (10A)	
	蔡曜州 (10A)	陳偉傑 (10)	劉明哲 (11A)			劉明哲 (11A)	
吳建志 (11A)							
						羅詩修 (10A)	羅詩修 (11A-1)
邱彥諧 0553	王懿德 0542	陳菁徽 0546	王呈璋 0565	金宏諱 0553		邱德生 (10/17、10/31)	邱德生 (10/24)(17A)
	詹欣雨	張翊恩	劉偉民			王呈璋 (10/24)(17A)	
王培儀			仇思源	張景文	劉安潔	金宏諱	
邱德生 (教學門診)		金宏諱 0551	詹欣雨 0567	邱彥諧 0553	王懿德		
區慶建					區慶建 0515		
王培儀 (10A)						簡立維	
	陳啟煌 (19A)	陳菁徽 0546	王呈璋 0565			王呈璋 (10/24)	
	詹欣雨 0567	張翊恩 0569	仇思源 (19A)				
			詹欣雨 0567				

10/1 中秋節 停診
10/10 國慶日 停診

日	一	二	三	四	五	六
				1	2	3
4	5	6	7	8	9	10
11	12	13	14	15	16	17
18	19	20	21	22	23	24
25	26	27	28	29	30	31

日	一	二	三	四	五	六
1	2	3	4	5	6	7
8	9	10	11	12	13	14
15	16	17	18	19	20	21
22	23	24	25	26	27	28
29	30					

掛號作業說明

智慧型手機，行動掛號APP

請重新安裝下載資訊

- Android Phone :
至Android Market
搜尋「北醫行動掛號」
- iPhone :
至App Store 搜尋
「北醫行動掛號」



iOS

Android

電話掛號

- 語音電話掛號：(服務時間：24小時全天候)
2377-1866 2377-1323
- 人工電話掛號：**2738-0032**
服務時間：8:00~16:00 (週六 8:00~12:00)
8:00~9:30為顛峰時段，請多利用語音與網路掛號。
- 網路掛號、醫師停代診、看診進度查詢
公告網址：www.tmuh.org.tw

現場掛號

- 當天門診現場保留號之掛號作業，不論上午，下午或夜間門診，一律於**上午6:00**觸控式掛號機開始受理，櫃檯8:00接續提供服務
- 掛號截止時間：上午11:00 下午4:00 夜間8:00

觸控式自動掛號機

全天24小時接受「預約掛號」本日門診(現場掛號)開始時間為**早上6點**，各看診時段掛號截止時間為：
上午診11:00掛號截止
下午診16:00掛號截止
夜間診20:00掛號截止
*機器異常時，請聯絡門診組，分機8144

語音掛號當診預約受理時間

上午診：10:30掛號截止
下午診：15:00掛號截止
夜間診：19:00掛號截止

到診時間

上午門診：8:30~11:30
下午門診：13:30~16:30
夜間門診：18:00~20:00

看診時間

上午門診：8:30~12:00
下午門診：13:30~17:00
夜間門診：18:00~20:30

大樓別	科別	診察室	週一			週二			週三		
			上午	下午	夜間	上午	下午	夜間	上午	下午	夜間
第三大樓二樓	一般兒科	12A	簡睦叻 0444 (兼成長門診)	徐瑞聲 0442 (兼成長門診)		蔡明蘭 0440 (早療門診)	張 璽 0433 (兼成長門診)		顏瓊暈 0427	賴建丞 0419 (1400暫診)	
		13A	王靜韻 0443	陳中明 0421		劉彥麟 0437	林秀真 0414		徐瑞聲 0442	吳俞岫 0450 (1014)(限電心量)(1430暫診)	
		15A			陸振翹	陳中明 0421		張 璽 0433	王靜韻 0443		蘇一宇 0447
		15A-1	顏瓊暈 0427						張 璽 0433	王靜韻 0443 (兼成長門診)	
	健兒門診(疫苗注射)	15A	徐瑞聲 0442	張家堯 0425			顏瓊暈 0427 (卡介苗注射)		張 璽 0433		
第二大樓一樓	兒童長期腫瘤追蹤照護	5C									
	高山旅遊門診(自費)	6C									
	職業醫學科	6C-2	蘇千田 0122	蘇千田 0122 (6C-1)			蘇千田 0122 (7C)(限約診)	蘇千田 0122		李欣岱 0128	
		6C-3		李欣岱 0128							
	高齡醫學整合門診 (可掛家醫科)	1C	王森德 0129			林神佑 0130			王森德 0129		
	家庭醫學科 (張詩鑫陳揚卿可掛減重門診)	6C-1					林昱君 0167		黃 立	黃偉琦	
		6C-2	蘇千田 0122	林章賢 0160		陳宥達	張詩鑫 0169	蘇千田 0122	陳揚卿 0176	李欣岱 0128	張正生 0159
		6C-3	詹雅茹	李欣岱 0128		詹雅茹	江芳人		詹雅茹	林宛瑩	
	1C	王森德 0129			林神佑 0130				王森德 0129		
	旅遊暨疫苗門診 (成人健檢)		請掛家醫科門診								
駕照體檢 (一般與職業)		視野、夜視體檢需求民眾，請掛6C-2門診：週二下午、週四下午、週									
第三大樓二樓	神經科	16A-1	呂昱益 1208	蔡睿蘋 1203 (離職特別門診)	蔡睿蘋	魏群人 1202	葉篤學 1205	戴瑞億 1211	袁瑞昱 0212		魏群人 1202
		16A-2	葉篤學 1205	戴瑞億 1211			林鼎鈞 0281		呂昱益 1208	游家銘 0288	
		16A-3	林鼎鈞 0281	許昭俊 0233		李昆洋 1204	許昭俊 0233		葉篤學 1205	胡朝榮 0272	
第一大樓	風濕免疫過敏科	7D	張棋楨 0237 (生身製劑體檢品管)	林子閔 0217	林子閔 0217			張棋楨 0236			
		15D				邱啟勝 0245		林子閔 0217 (15D)	邱啟勝 0245	邱啟勝 0245	
	過敏特別門診	7D		林子閔 0217	林子閔 0217						
	痛風特別門診	15D				邱啟勝 0245				邱啟勝 0245	
第三大樓二樓	整合照護醫學科	33A-1	陳靜怡 0261	蘇怡佳 0265 (31A)	林彥宇 0249 (31A)		陳文昭 0236 (31A)			周宗賢 0226 (22A)	
			畢偉楓 0257 (25A)	蘇怡佳 0265 (31A)	林彥宇 0249 (31A)	邱啟勝 0297 (15D)	簡格凌 028A	陳立遠 0207 (29A)	林子閔 0217 (15D)	賴臆任 0290 (26A)	
	一般內科		陳靜怡 0261 (33A-1)				陳文昭 023A			周宗賢 0226 (22A)	
							林襄澤 (2C)				
	新陳代謝科 (內分泌·糖尿病)	30A	翁瑄甫 0251 (衛教門診)	黃千玲 0209 (衛教門診)		黃千玲 0209 (衛教門診)	翁瑄甫 0251	林榆培 0246	黃千玲 0209 (衛教門診)	許重輝 0239 (衛教門診)	翁瑄甫 0251 (衛教門診)
		31A			林彥宇 0249						許重輝 0239
			黃千玲：糖尿病進階治療特別門診(星期二上午)； 許重輝：甲狀腺特別門診(星期三晚上)； 林榆培：								
	心臟內科	25A	畢偉楓 0257	高永達 0225	施俊明 0240	林幸榮 0219		高永達 0225	施俊明 0240		蕭卜源 0283
		26A	黃群耀 0278		陳志維 0298 (高血壓特別門診)	蕭成儀 0298 (38A)	畢偉楓 0257	張念中 0204	詹宏泰 0203	賴臆任 0290	徐千彞 0294
		27A	楊宗霖 0210	蕭成儀 0298		徐千彞 0294	陳志維 0259	姜廣興 0208	張念中 0204	姜廣興 0208 (心臟驟停特別門診)	
33A-1					詹超舜 0287			楊宗霖 0210 (31A)			
腎臟內科	33A	方德昭 0297			高治圻 0258	葉曙慶 0214	陳錫賢 0253	陳錫賢 0253		葉曙慶 0214	
	33A-1		蔡啟仁 0279	吳岳霖 0218		吳麥斯 0220		林彥仲 0205	吳岳霖 0218		
腹膜透析					林彥仲 (限約診)						
	33A	方德昭 0297			高治圻 0258			陳錫賢 0253			
移植門診 (限約診)	33A-1							林彥仲 0205	吳岳霖 0218		
		糖尿病腎病變：方德昭、林彥仲、吳岳霖； 腎絲球腎炎/水腫：林彥仲、葉曙慶、高治圻； 多 腎移植：高治圻、陳錫賢、方德昭； 尿管/腎結石：葉曙慶、林彥仲； 惡									
胃腸肝膽科	21A	蔡慧嫻 0250	高偉育 0234	唐瑞祥 0277	唐瑞祥 0277	簡錫淵 0248	簡錫淵 0248		林寶英 0263		
	22A	劉正典 0222	潘 憲 0201	張君照 0221	劉正典 0222	方冠傑 (教學門診)(6C)	甘育安 0223	潘 憲 0201	周宗賢 0226		
	23A		蘇怡佳 0265 (31A)		張 甄 0270	陳文昭 0266		高偉育 (研安特別門診)		甘育安 0223	
胸腔內科	26A	黎書亮 0232 (31A)			周俊良 0249	簡格凌 0236 (31A)		施崇鴻 0238 (33A)	陳美娟 0238		
	28A	蕭世欣 0232	鍾啟禮 0229		李凱靈 0231	黎書亮 0227		鍾啟禮 0229		李凱靈 0254	
	32A	周百謙 0231	李凱靈 0254	陳美娟 0238	周百謙 0231	周百謙 0231		蕭世欣 0232	施崇鴻 0268		
成人感染科	29A	劉欣怡 0211		李垣樟 0243	劉欣怡 0211	莊涵瑀 0273	陳立遠 0207	莊涵瑀 0273	李垣樟 0243		
	30A			莊涵瑀 0273							

※診間號『A』在第三醫療大樓，診間號『C』在第二醫療大樓，診間號『D』在第一醫療大樓

週 四			週 五			週 六	
上午	下午	夜間	上午	下午	夜間	上午	下午
陸振翹 0448	楊 晨 0412		徐瑞聲 0442	顏瓊暈 0427		楊 晨 0412 (限看生長發育)	
劉彥麟 0437	林秀貞 (教學門診)		王靜韻 0443	張家堯 0425		賴建丞 0419	
陳中明 0421		簡睦叟 0444	張 璽 0433				
	簡睦叟 0444		陸振翹 0448	蔡明蘭 0440 (限成長門診)		蔡明蘭 0440	

林秀貞、王靜韻；小兒新陳代謝(不含內分泌)/遺傳科：徐瑞聲
吳俞咩、陸振翹；小兒腸胃科：簡睦叟
兒童腫瘤治療與長期追蹤照護：何宛玲

	蔡明蘭 0440			陳中明 0421		蔡明蘭 0440 (限看生長發育)	
何宛玲 0446		高偉峰 (停診)					
李欣岱 0128			蘇千田 0122 (6C-1)				
林神佑 0130	林宗慶 (10/9、10/22、14/00暫診)		林神佑 0130				
	林昱君 0167		蘇千田 0122	黃 立 0160	林章賢 0160	蘇千田 0122 (10/9)	
李欣岱 0128	張詩鑫 0169	徐俊榮 0164	王俊琪	陳揚卿 0176		陳揚卿 0176 (10/17)(6C-1)	
王俊琪			陳宥達	王俊琪		邱冠霖 0184 (10/24)	
林神佑 0130	邱冠霖 0184 (10/15、10/29)		林神佑 0130	陳宥達			

五下午

蔡睿蘋 1203	戴瑞偉 1204 (10/2、4)(限看特別門診)	林鼎鈞 0281	袁瑞昱 0212			陳紀勳 0241	
魏群人 1202	李昆洋 1204		蔡睿蘋 1203 (教學門診)	魏群人		林鼎鈞 0281	
許昭俊 0233 (失智症特別門診)	葉篤學 1205 (動作障礙特別門診)		許昭俊 0233	呂昱益 1208	李昆洋 1204	呂昱益 1208	
張棋楨 0236	張棋楨 0236						
林子閔 0217			邱啟勝 0245		林子閔 0217	邱啟勝 0245	
林子閔 0217 (15D)			邱啟勝 0245		林子閔 0217 (15D)	邱啟勝 0245	
				游之瑞 0228 (21A)			
陳 璇 (27A)	劉欣怡 0211 (29A)	楊宗霖 0210 (25A)	林彥仲 0205 (33A)	游之瑞 0228 (21A)		陳錫賢 0253 (33A)	
翁瑄甫 0251 (衛教門診)	翁瑄甫 0251		許重輝 0239 (衛教門診)	黃千玲 0209 (衛教門診)	翁瑄甫 0251	林榆培 0246	
林榆培 (33A-1)							

糖尿病預防特別門診(星期四上午)；翁瑄甫：糖尿病進階治療特別門診(星期四下午)

高永達 0225	楊騰芳 0213 (13:00-15:30)	楊宗霖 0210		施俊明 0240		畢偉楓 0257	
徐千彝 0294 (腫瘤心臟學特別門診)		黃群耀 0278	黃群耀 0278			畢偉楓 0257	陳志維 0259 (23A)
陳 璇	詹超舜 0287		詹超舜 0287	姜廣興 0208		蕭成儀 0298	
	蕭卜源 0283			徐千彝 0294 (心臟數據特別門診)		蕭卜源 0283	
陳振文 0282	方德昭 0297	高治圻 0258	林彥仲 0205	高治圻 0258	林彥仲 0205	陳錫賢 0253	
葉曙慶 (教學門診)(6C)	高治圻 (教學門診)(21A)		吳岳霖 0218		方德昭 0297 (10/9、10/23)		
高治圻 (限約診)			陳錫賢 (限約診)	方德昭 (限約診)			
	方德昭 0297		林彥仲 0205	高治圻 0258	林彥仲 0205	陳錫賢 0253	
			吳岳霖 0218		方德昭 0297 (10/9、10/23)		

囊性腎病：陳錫賢、方德昭
性高血壓/電解質：吳岳霖、高治圻

粟慧嫻 0250	林寶英 0263	方冠傑 0202	游之瑞 0228	高偉育 0234	林寶英 0263		
唐瑞祥 0277	簡錫淵 0248	張 甄 0270	劉正典 0222	甘育安 0223	粟慧嫻 0250	張 甄 0270	
林時宜 0235	張君照 0221	方冠傑 0202	張君照 0221				
	周俊良 0249					陳美娟 0238	
施崇鴻 0268	黎書亮 0227	徐上富 0204 (衛教門診)	李凱靈 0254	鍾啟禮 0229		徐上富 0204 (衛教門診)	
郭漢彬 0215	施崇鴻 0268		郭漢彬 0215	蕭世欣 0232		周百謙 0231	
陳立遠 0207	劉欣怡 0211		陳立遠 0207	楊靖慧 (特別門診)		李垣樟 0243	

掛號作業說明

注意事項

- 1.網路、語音、電話掛號、自助掛號機開放預約日為28天。
- 2.初診民眾請先至初診櫃檯辦理報到。
- 3.牙科或各科特殊檢查均需由醫師簽圖安排後辦理預約。
- 4.門診時間表所列醫師，如遇醫師臨時公出、休診可能有所變動，敬請見諒。
- 5.預約後無法就診者，請利用網路或人工專線取消，以免被列入爽約。
- 6.星期日休診，急診24小時照常看診。

診斷書申請流程

- 1.住院病人由醫師開立 → 住院櫃檯繳費 → 出院時持收據至關防櫃檯蓋章
- 2.門急診請醫師開立 → 批價櫃檯繳費 → 持收據至關防櫃檯蓋章
- 3.再申請(三個月內曾開立) → 關防櫃檯申請 → 至批價櫃檯繳費 → 至關防櫃檯蓋章
- 4.再申請(超過三個月) → 門急診掛號請醫師開立 → 批價櫃檯繳費 → 關防櫃檯蓋章

外籍看護工「診斷證明書及巴氏量表作業流程」

- 1.住院中申請 → 關防索取表格 → 由醫師開立 → 經二位醫師評估 → 完成送至關防櫃檯寄交申請人及長期照護中心
- 2.門診申請 → 門診掛號醫師開立(需由醫師評估病況及符合1年內看診4次以上者) → 經二位醫師評估 → 完成送至關防櫃檯寄交申請人及長期照護中心

病歷影本申請作業

- 1.申請方式：關防櫃檯申請
- 2.申請資格：
 - (1)病人本人持身份證明文件正本(身分證、駕照、具照片之健保卡、護照等雙證件)(法定監護人須持其身分證正本及病人戶口名簿)。
 - (2)病人之配偶、直系血親及代為申請者需持雙方身份證明文件(或戶口名簿)、圖章及病人親自簽署之書面同意文件(需載明委託意旨及範圍)(重症昏迷、死亡、未成年者其監護人免附)或本院「病歷資料影印委託同意書」提出申請。
- 3.申請書及委託書可於本院網站就醫指南中下載 <https://www.tmu.org.tw>
- 4.申請時間：週一至週五：9:00~20:00
週六：9:00~12:00
國定假日申請，請參考本院上班公告
- 5.影印病歷作業時間
 - (1)檢驗(查)報告及病歷摘要：1~3工作天
 - (2)全本病歷：1~14工作天

服務諮詢電話

藥物諮詢：(02)2737-2181#8130、8434
健康/戒菸諮詢：(02)2737-2181#8245
意見反應專線：(02)2737-5593
志工服務：(02)2737-2181#3114、8118
轉診服務：(02)2737-2181#8116
急診服務：(02)2737-2181#8101-8105
癌症篩檢：(02)2737-2181#1114、8223、3936、3937

大樓別	科別	診察室	週一			週二			週三			
			上午	下午	夜間	上午	下午	夜間	上午	下午	夜間	
第一大樓一樓	復健科	1D-1	賴建宏 1406	康峻宏 1420 <small>(限90名)</small>	陳適卿 1401	陳適卿 1401		陳弘生 1434	陳適卿 1401	賴建宏 1406	康峻宏 1420 <small>(限70名)</small>	
		1D-2			楊政道 <small>(限約診)</small>	曾頌惠 1409 <small>(限35名)</small>	侯文萱 1432 <small>(早療特別門診)(限約診)</small>	曾頌惠 1409 <small>(限35名)</small>	曾頌惠 1409 <small>(限35名)</small>	潘健理 1438 <small>(10/28限約診)(自費門診)</small>		
		早期療育發展遲緩：曾頌惠； 復健輔具與足部特診：陳適卿、賴建宏； 運動醫學特										
		早期療育聯合門診每週二、三上午及週二夜間 小兒科：蔡明蘭醫師 精神科：黃宇銳醫師 復健科										
第三大樓二樓	耳鼻喉科	35A	葉啟偉 0932	薛如茵 0919	張廷碩 0945	許信德 0923	陳榮哲 0941	陳榮哲 0941	葉啟偉 0932	呂亦翔 0944	張廷碩 0945	
		36A	林哲玄 0937	林飛麟 0935		林哲玄 0937	張廷碩 0945		張廷碩 0945			
		38A	林飛麟 0935									
		39A	葉啟偉 0932	林飛麟 0935		林哲玄 0937	張廷碩 0945		葉啟偉 0932	呂亦翔 0944		
三大樓B1	血友病門診(血友病中心)	37A					張家堯 1601 <small>(14:00看診)</small>			蔡佳叡 1604 <small>(14:00看診)</small>		
第二大樓一樓	血液科	1C				李冠德 0224 <small>(1C-2)</small>	李冠德 0224		李冠德 0224			
		7D <small>(一大樓1F)</small>					林寰澤 <small>(2C)</small>		吳鴻誠 0274 <small>(09:00看診)</small>			
		8C		曾慧恩 0271		戴承正 0260	戴承正 <small>(限約診)</small>		曾慧恩 0271 <small>(1C-3)</small>			
		淋巴癌暨血液惡性癌：李冠德、戴承正										
	腫瘤內科 <small>(癌症篩檢諮詢)</small>	1C					李冠德 0224		李冠德 0224			
		1C-2				李冠德 0224			曾慧恩 0271 <small>(1C-3)</small>			
		7C	謝政毅 0285			蔡佳叡 0264	林寰澤 <small>(2C)</small>		謝政毅 0285	謝政毅 0285		
		8C		曾慧恩 0271		戴承正 0260	戴承正 <small>(限約診)</small>		蔡佳叡 0264			
	乳癌：李冠德、曾慧恩； 大腸直腸癌：李冠德、曾慧恩； 胸腔癌(肺及食道癌)：李冠德、謝政毅； 婦癌：謝政毅； 肝膽胰癌：夏和雄、蔡佳叡； 胃癌：謝政毅、蔡佳叡；											
	腫瘤外科		劉偉民 0531 <small>(婦癌)(18A)</small>	蔣永孝 0701 <small>(神經腫瘤)(9A)</small>	蔣永孝 0701 <small>(神經腫瘤)(9A)</small>	葉劭德 0810 <small>(泌尿腫瘤)(11A)</small>	劉偉民 0531 <small>(婦癌)(18A)</small>		郭立人 0328 <small>(大腸直腸癌)(5A)</small>	蔣永孝 0701 <small>(神經腫瘤)(9A)</small>	吳家佑 <small>(頭頸癌)(口腔顎面外科)</small>	
			郭立人 0328 <small>(大腸直腸癌)(5A)</small>	魏柏立 0361 <small>(大腸直腸癌)(5A)</small>		黃振僑 0937 <small>(甲狀腺癌)(乳癌)(1C-1)</small>	黃昱閔 0392 <small>(肝膽胰癌)(6A)</small>		邱德生 0570 <small>(婦癌)(18A)</small>	魏柏立 0361 <small>(大腸直腸癌)(5A)</small>		
			杜世興 0344 <small>(乳癌)(1C-1)(限90名)</small>	杜世興 0344 <small>(乳癌)(1C-1)</small>		鍾政錦 0302 <small>(肺癌)(3A)</small>	黃振僑 0937 <small>(甲狀腺癌)(乳癌)(1C-1)</small>					
			吳家佑 <small>(頭頸癌)(口腔顎面外科)</small>	吳家佑 <small>(頭頸癌)(口腔顎面外科)</small>		許信德 0923 <small>(泌尿腫瘤)(35A)</small>			蔡曜州 0835 <small>(泌尿腫瘤)(11A)</small>			
				蔡曜州 0835 <small>(泌尿腫瘤)(10A)</small>		邱德生 0570 <small>(婦癌)(17A)</small>			王文科 0362 <small>(1C-2)(乳癌)</small>			
			黃昱閔 <small>(肝膽胰癌)(6A)</small>				吳家佑 <small>(頭頸癌)(口腔顎面外科)</small>					
	放射腫瘤科 <small>(癌症篩檢諮詢)</small>	3C	邱仲峰 8401 <small>(限50人)</small>	丁禮莉 8414		呂隆昇 8422	李欣倫 8420		郭嘉駿 8444	黃姚儒 8421		
		2C		呂隆昇 8422 <small>(1C)</small>			黃姚儒 8421 <small>(1C-3)</small>		常慧如 8419			
	導航式光子刀IGRT，強度調控放射線治療IMRT，螺旋刀Tomo：邱仲峰、丁禮莉、郭嘉駿、李欣倫、黃姚儒											
	安寧療護 <small>(緩和醫療癌症疼痛)</small>	3C	邱仲峰 8401	吳森棋 8411 <small>(7C)</small>								
	癌症基因檢測諮詢	8C		曾慧恩 0271		李冠德 0224 <small>(1C-2)</small>						
心理腫瘤門診	2C		鐘國軒 1311									
臺北癌症中心	癌症特別門診 <small>(限約診)</small> 約診專線： (02)6636-9060	5C	魏柏立 <small>(腫瘤外科)</small>	邱仲峰 <small>(放射腫瘤)</small>		彭汪嘉康 <small>(腫瘤內科)</small>	葉劭德 <small>(泌尿科腫瘤)</small>	常慧如 <small>(放射腫瘤)</small>				
			劉彥騰 <small>(Dr. Miser 顧問) (小兒血液腫瘤)</small>		鐘國軒 <small>(腫瘤心理)</small>	邱仲峰 <small>(放射腫瘤)</small>	許重輝 <small>(甲狀腺癌)</small>	劉彥騰 <small>(Dr. Miser 顧問) (小兒血液腫瘤)</small>				
		1、提供精準醫學服務 2、提供第二意見諮詢服務 3、尖端治療諮詢(熱治療,重粒子,免										
第三大樓二樓	睡眠中心	31A	黃守宏 1312 <small>(13D)</small>		蔡睿蘋 1203 <small>(16A-2)</small>		周百謙 5713 <small>(32A)</small>			徐上富 5712		
		35A				陳榮哲 0941						
睡眠呼吸障礙：徐上富； 睡眠呼吸障礙(限18歲以上)：周百謙、陳宏宏； 慢性失眠、身心壓力與失眠												
第一大樓一樓	骨部	脊椎骨科	19D						吳孟晃 0634	李境祐 0637		
			21D	李境祐 0637 <small>(20D)</small>			黃聰仁 0633	黃聰仁 0633	黃聰仁 0633			
		運動醫學科	22D	吳家麟 0632	柯廷憲 0640 <small>(19D)</small>			李建和 0622			吳家麟 0632	
			23D	李建和 <small>(運動治療)(11:00看診)(限約診)</small>							陳志華 0629 <small>(20D)</small>	
		骨外傷科	19D	陳科達 0638			呂憲宗 0610		陳科達 0638			
20D						姜智偉 0631		姜智偉 0631				
第三大樓二樓	麻醉科(疼痛科)	31A			劉志中 0333 <small>(10/19-10/27)</small>							
					李元文 0385 <small>(10/6、10/20)</small>							

週 四			週 五			週 六	
上午	下午	夜間	上午	下午	夜間	上午	下午
賴建宏 1406 (住院醫師)	康峻宏 1420 (限90名)		康峻宏 1420 (限100名)		賴建宏 1406	林嘉韻 1439	
	康鈞尉 1435	曾頌惠 409 (限90名)	侯文萱 1432	曾頌惠 409 (限50名)		楊政道 (限約診)	

別門診：康鈞尉

科：曾頌惠醫師(1D-2診療室)預約專線：2737-2181總機轉3160、3161(限6歲以下)

薛如茵 0919	陳榮哲 0941	陳榮哲 0941	葉啟偉 0932	許信德 0923	趙品植 0910	許信德 0923	
林哲玄 0937			林哲玄 0937			陳榮哲 0941	
薛如茵 0919	陳榮哲 0941		林哲玄 0937	許信德 0923		陳榮哲 0941	
	蔡振華 1603 (14:00會診)		張家堯 1601 (09:00會診)				
戴承正 0260	戴承正 (限約診)		曾慧恩 0271				
						夏和雄 0286	
			蔡佳叡 0264				
			謝政毅 0285	蔡佳叡 0264		蔡佳叡 0264	
戴承正 0260	戴承正 (限約診)		曾慧恩 0271				

泌尿道癌：李冠德、曾慧恩；
頭頸癌：蔡佳叡、謝政毅

蔣永孝 0701 (神經腫瘤)(9A)	郭立人 0328 (大腸直腸癌)(5A)		劉偉民 0531 (婦癌)(18A)			陳瑞杰 0308 (胃腸肝膽胰癌)(3A)	
			葉劭德 0810 (泌尿腫瘤)(10A)			黃振僑 0937 (甲狀腺癌)(乳癌)(1C-3)	
杜世興 0344 (乳癌)(1C-1)(限80名)	杜世興 0344 (乳癌)(1C-1)		黃振僑 0937 (甲狀腺癌)(乳癌)(1C-3)	吳玉琮 0365 (婦癌)(3A)			
	黃棣棟 0712 (兒童腫瘤)		魏柏立 0361 (大腸直腸癌)(5A)	許信德 0923 (頭頸癌)(36A)			
	吳玉琮 0365 (婦癌)(3A)		鍾政錦 0302 (肺癌)(3A)	王文科 0362 (1C-1)(乳癌)			
	蔡曜州 0935 (泌尿腫瘤)(10A)						
丁禮莉 8414	丁禮莉 (教學門診)		邱仲峰 8401 (限50人)	黃姚儒 8421		黃姚儒 8446	
李欣倫 8420 (6C-1)			呂隆昇 8422 (6C)				

黃姚儒、常慧如； 放射手術：邱仲峰、丁禮莉、郭嘉駿、李欣倫、鄭泳松、黃姚儒

	吳森棋 8411 (7c)		邱仲峰 8401	黃姚儒 8421			
何宛玲 (兒童腫瘤長期追蹤)	李飛鵬 (頭頸腫瘤)		魏柏立 (腫瘤外科)	彭汪嘉康 (腫瘤內科)		杜世興 (乳房外科)	
	黃棣棟 (兒童腫瘤)			黎彥塵 (Dr. Miser 顧問) (小兒血液腫瘤)			

疫及細胞) 4、兒童腫瘤治療與長期追蹤照護

黃守宏 5706	徐上富 5712	徐上富 0200 (26A)				陳基宏 5704	
	陳榮哲 0941					徐上富 0200 (26A)	

(限13歲以上)：黃守宏、蔡睿蘋； 打靶：陳榮哲

吳孟晃 0634 (20D)			李境祐 0637	吳孟晃 0634			
柯廷憲 0640 (21D)	李建和 0622		吳家麟 0632			柯廷憲 0640 (21D)	
陳科達 0638	陳科達 0638						
			呂憲宗 0610	謝銘勳 0601 (21D)	姜智偉 0631	姜智偉 0631 (22D)	

電話語音掛號系統使用說明



新版英文字碼轉換數字代碼對照表，詳如下列：

A	01	H	08	O	15	V	22
B	02	I	09	P	16	W	23
C	03	J	10	Q	17	X	24
D	04	K	11	R	18	Y	25
E	05	L	12	S	19	Z	26
F	06	M	13	T	20		
G	07	N	14	U	21		

例：身份證號碼為 A123456789，則應輸入 123456789，等候提示再選擇正確英文對照碼。 後9碼

操作步驟

- 語音預約專線：2377-1866 ●

- 1 請輸入您需要的語言**
國語請按『1』，台語請按『2』
- 2 請輸入您需要的功能**
預約請按『1』，取消請按『2』查詢請按『3』，查詢醫師排班請按『4』，快速預約掛號請按『9』
- 3 請選擇使用身份證或病歷號碼**
身份證請按『1』，病歷號碼請按『2』
- 4 請輸入您的身份證號碼或病歷號碼**
身份證輸入9碼數字後再選擇英文對照碼
新病歷號碼請輸入8碼數字
舊病歷號碼請輸入6碼數字後面請加按『#』共7碼
*病歷號7碼者，請於第一碼補『0』
- 5 請輸入確認鍵**
正確請按『1』，錯誤請按『0』
- 6 請輸入月份日期**
請輸入4碼日期
- 7 請輸入午別**
上午請按『1』，下午請按『2』，夜間請按『3』
- 8 請輸入醫師代號**
請輸入4碼醫師代碼
- 9 請輸入確認鍵**
正確請按『1』，錯誤請按『0』
- 10 語音回報處理結果**
您掛*月*日星期*，*午***醫師，您掛第***號，請於當天**點**分到門診看診

語音系統快速掛號"9"操作說明

- 1 選擇「身分證號」共20碼：身分證號共11碼+月份日期共4碼+午別共1碼+醫師代碼共4碼。**
Ex A111222333 掛12/24上午
王大明醫師(醫師碼1111)：01111222333+1224+1+1111
- 2 選擇「掛號證」17碼：病歷號共8碼+月份日期共4碼+午別共1碼+醫師代碼共4碼**
Ex A111222333 掛12/24上午
王大明醫師(醫師碼1111)：01111222333+1224+1+1111

大樓別	科別	診察室	週一			週二			週三		
			上午	下午	夜間	上午	下午	夜間	上午	下午	夜間
第一大樓一樓	傳統醫學科 ※註	2D	吳柏鋒 6015	吳柏鋒 6015		楊佩鈺 6019		吳柏鋒 6015	吳柏鋒 6015	吳柏鋒 6015	
		3D	陳亭霓 6021	陳玉娟 6007		郭博元 6023	蘇柏璇 6020				
		5D	戴承杰 6001		楊佩鈺 6019	戴承杰 6001			周正邦 6017		楊佩鈺 6019
		6D			蘇柏璇 6020	蘇柏璇 6020		陳亭霓 6021	陳亭霓 6021		
		16D	林琬翎 6011	陳萍和 6006	陳萍和 6006	林琬翎 6011	林琬翎 6011	陳萍和 6006		陳萍和 6006	陳萍和 6006
		17D		周正邦 6017	周正邦 6017	周正邦 6017	周正邦 6017			蘇柏璇 6020	蘇柏璇 6020
		18D	吳善弘 6018 (疼痛門診)		吳善弘 6018	陳玉娟 6007		吳善弘 6018	林琬翎 6011		吳善弘 6018
		19D (骨科診區)									
		20D (骨科診區)									
		37A-1 體重管理中心 (三大樓81)								楊佩鈺 6019 (減重門診)	
1D	能量治療	能量治療		能量治療	能量治療		能量治療	能量治療	能量治療		
			中醫內科：戴承杰、陳萍和、陳玉娟、林琬翎、吳柏鋒、蘇柏璇； 中醫針灸科：陳萍和、吳柏鋒、吳善弘、楊佩鈺； 中醫皮膚科：陳萍和、楊佩鈺；						中醫婦科：戴承杰、 中醫骨傷科：周正邦、 中醫減重：陳玉娟、		
第一大樓二樓	精神科 ※報到截止 早診:11:30 午診:16:30 晚診:20:00	2C		鐘國軒 1311							
		13D	黃守宏 1312	蔡尚穎 1304	陳抱寰 1317	蔡尚穎 1304	鐘國軒 1311		李信謙 1325	陳抱寰 1317	鐘國軒 1311
		12D	陳抱寰 1317 (限約診)		蔡尚穎 (限約診)雙極症團體治療	李儒卿 (早療特約門診:限約診)	蔡尚穎 (限約診) (限25名)	黃宇銳 1322 (限25名)	李儒卿 (限20名18歲以下)	黃宇銳 1322 (限25名)	
		老年失智與睡眠障礙：蔡尚穎、陳抱寰； 青少年情緒障礙：黃守宏、黃宇銳；			兒青精神科：李儒卿、黃宇銳； 酒精藥物成癮：鐘國軒、黃守宏；			減安眠藥：蔡尚穎 壓力、身心醫學：黃守宏、黃宇銳			
第一大樓二樓	眼科	8D	何昭德 1030		李思慧 1032	薛群美 1038	何昭德 1030		李思慧 1032	李思慧 1032	
		9D	蔡振行 1035 (10/6、10/19停診)	黃柔蓁 1041		蔡振行 1035 (10/13、27停診)	郭曉佩 1042	郭曉佩 1042	郭曉佩 1042		
		10D	薛群美 1038			黃柔蓁 1041 (10/6、10/20停診)	王宗仁 1033 (10/6、10/20停診)		何昭德 1030		
		視網膜：何昭德、黃柔蓁、蔡振行； 眼整形：蔡振行；			角膜：王宗仁； 斜弱視(小兒眼科)：李思慧、蔡振行；			青光眼：李 葡萄膜炎：			
第一大樓	門診戒菸 (健保補助)	家醫科	1C	王森德 0129		林神佑 0130			王森德 0129		
			6C-2	蘇千田 0122			張詩鑫 0169		陳揚卿 0176		
		精神科	13D				鐘國軒 1311				鐘國軒 1311
			12D					黃宇銳 (限25名)(13D)			黃宇銳 1322
		內科	28A	周百謙 0231 (32A)				吳宗翰 0237			
			33A	畢偉楓 0257 (26A)			周百謙 5713 (31A)	畢偉楓 0257 (26A)	姜廣興 0208 (27A)	林彥仲 0205 (33A-1)	姜廣興 0208 (27A)
牙科			祁力行 (口外診區)								
第一大樓	精神科 (自費心理諮商)	12D		臨床心理師 (限約診)	臨床心理師 (限約診)	臨床心理師 (限約診)		臨床心理師 (限約診)	臨床心理師 (限約診)		
		睡眠中心 (自費失眠非藥物治療)	詹雅雯心理師 (限約診)								
第三大樓	諮詢門診	減重諮詢	B1體重諮詢室2	營養師	護理師	營養師	護理師		護理師	李佩芬 (營養諮詢)(限7名)	
		口腔癌篩檢		耳鼻喉科醫師(36A)						牙科	
		藥物整合諮詢	1	藥師 (2C)	藥師	藥師 (2C)	藥師		藥師	藥師	
		遠距醫療中心	1	專員		專員					
		慢性腎臟病衛教	2				護理師		護理師	護理師	
		營養諮詢	3	崔文馨		蘇秀悅 1515	林郁茹 1521		楊佳榮 1543	夏竹萱 1529	
		氣喘	4	護理師	護理師	護理師 (2號諮詢診)			護理師		
		BC肝衛教	4		護理師 (5號諮詢診)	護理師					
		糖尿病照護網	5	護理師 (2號諮詢診)	護理師 (2號諮詢診)	護理師	護理師 (4號諮詢診)		護理師	護理師 (4號諮詢診)	
		戒菸服務諮詢	5	護理師			護理師			護理師	
君蔚門診	各科自費門診 (限約診) 電洽：2737-2181轉8420 或8421或0979-448-608	14樓	專科醫師	專科醫師	專科醫師	專科醫師		專科醫師	專科醫師		
			預立醫療諮商 (自費)(限約診) 約診或問題諮詢，請洽社 工室2737-2181轉8154		專科醫師	專科醫師	專科醫師		專科醫師		

※診間號『A』在第三醫療大樓，診間號『C』在第二醫療大樓，診間號『D』在第一醫療大樓
 ※註：吳善弘醫師 週六上午門診於第一醫療大樓一樓骨科19D診間看診。 楊佩鈺醫師 週六上午門診於第一
 周正邦醫師 週一至週六門診 上午門診11:30前報到、下午門診16:30前報到、夜間門診前20:00報到

週 四			週 五			週 六	
上午	下午	夜間	上午	下午	夜間	上午	下午
楊佩鈺 6019	吳柏鋒 6015	吳柏鋒 6015		吳柏鋒 6015		吳柏鋒 6015	
郭博元 6023			陳亭霓 6021	陳玉娟 6007		周正邦 6017	
戴承杰 6001			戴承杰 6001		楊佩鈺 6019	陳玉娟 6007	
吳善弘 6018	陳萍和 (教學門診)(限約診)	陳亭霓 6021		楊佩鈺 6019		戴承杰 6001	
陳萍和 6006	林琬翎 6011	蘇柏璇 6020	林琬翎 6011	陳萍和 6006	陳萍和 6006	陳萍和 6006	
蘇柏璇 6020	周正邦 6017	周正邦 6017		林琬翎 (教學門診)(限約診)	蘇柏璇 6020	蘇柏璇 6020	
陳玉娟 6007			周正邦 6017		吳善弘 6018	林琬翎 6011	
						吳善弘 6018	
						楊佩鈺 6019	
能量治療	能量治療		能量治療	能量治療		能量治療	
陳玉娟、楊佩鈺； 郭、蘇柏璇； 楊佩鈺；			中醫兒科：林琬翎、吳善弘； 中醫五官科：林琬翎； 中醫美容：楊佩鈺				
			李儒卿 (自費門診；限約診)(100)				
鐘國軒 1311	黃守宏 1312	蔡尚穎 1304	陳抱寰 1317	鐘國軒 1311		黃守宏 1312	
黃宇銳 (限25名)			李信謙 1325	李儒卿 (自費門診；限約診)		黃宇銳 (限25名)	
鐘國軒	成人情緒疾病(憂鬱、焦慮、雙極症)：鐘國軒						
黃宇銳、陳抱寰、李信謙	睡眠：鐘國軒、蔡尚穎、李信謙、黃守宏、陳抱寰、黃宇銳						
李思慧 1032			王宗仁 (10/2、10/9停診)	薛群美 1038	薛群美 1038	何昭德 1030	
黃柔柔 1041	蔡振行 1035	蔡振行 1035	黃柔柔 1041	郭曉佩 1042		王宗仁 (10/3、10/24、10/31停診)	
思慧、薛群美； 黃柔柔；	屈光：李思慧、薛群美； 隱形眼鏡：王宗仁						
林神佑 0130			林神佑 0130				
王森德 (20)	張詩鑫 0169	徐俊榮 0164	蘇千田 (60-1)	陳揚卿 0176			
鐘國軒 1311				鐘國軒 1311			
黃宇銳 1322						黃宇銳 1322	
		徐上富 0200				徐上富 0200	
			林彥仲 0205	林彥仲 0205			
			姜廣興 (27A)	畢偉楓 (26A)	畢偉楓 (26A)		
祁力行 (口外診區)							
諮商心理師 (限約診)(學校適應、感傷)	諮商心理師 (限約診)(學校適應、感傷)		臨床心理師 (限約診)	臨床心理師 (兒童團體)		臨床心理師 (兒童團體)	
						詹雅雯心理師 (限約診)	
	護理師		孫曉文 (營養門診)限7名	護理師		護理師	

門診醫師(口腔顎面外科看診)							
藥師	藥師	藥師 (20)	藥師	藥師	藥師	藥師	藥師
		專員					
護理師	護理師	護理師	護理師	護理師	護理師	護理師 (隔週)	護理師
楊佳榮 1543	李嘉珮 1539					李嘉珮 1539	
			護理師				
護理師		護理師					
	護理師 (4號諮詢診)	護理師 (3號諮詢診)	護理師	護理師			
護理師	護理師	護理師				護理師 (隔週)	護理師
專科醫師	專科醫師	專科醫師	專科醫師	專科醫師	專科醫師	專科醫師	專科醫師
專科醫師	專科醫師	專科醫師					

收費標準一覽表

診別	項目名稱	身份別		
		健保	自費	
門診	掛號費	180	180	
	洗腎掛號費 (每月第一次)	100	100	
	診察費	-	338-2,000	
	部分負擔	西醫、復健 健康程第一 次	240	-
		未經轉診 經轉診	100	-
		復健健康程第二到 六次	50	-
	中醫、牙科	50	-	
急診	掛號費	300	300	
	診察費	-	584-2,340	
	部份負擔(西醫)	300	-	
	部份負擔(牙醫)	150	-	
住院	單人病房	5,000-2,2000	自費病房請洽住院 櫃檯公告	
	雙人病房	2,700-3,200		
	詳細請洽住院 櫃檯公告			
診斷證明書	甲種	2,500元/份	2,500元/份	
	乙種	200元/份 (第二份以後每份20元)	200元/份 (第二份以後每份20元)	
	英文	200元/份	200元/份	
	重大傷病	200元/份	200元/份	
	體檢	200元/份	200元/份	
	其他	就醫證明	50元/份	50元/份
	外籍看護工診斷書	1,000元/份	1,000元/份	

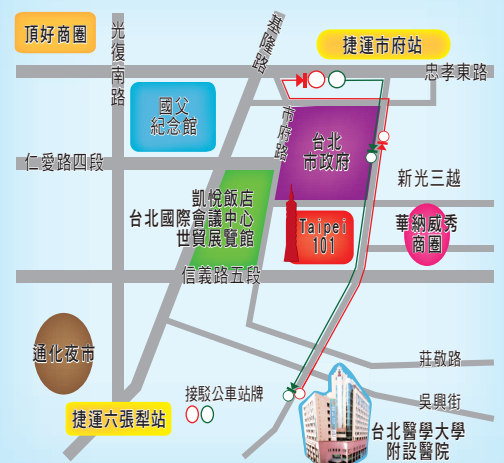
※非本國籍無健保身分病人費用另計

門診參考症狀指引

請參閱本院網站中<http://www.tmu.org.tw/>
就醫指南/門診服務/病症參考

臺北醫學大學 附設醫院 | Tel:02-2737-2181
<http://www.tmu.org.tw>

院址：臺北市信義區吳興街252號



大樓別	科別	診察室	週一			週二			週三		
			上午	下午	夜間	上午	下午	夜間	上午	下午	夜間
第一大樓二樓	家庭牙醫科 <small>(此列醫師開放網路掛號)</small>		黃瓊芳	黃瓊芳	王嘉賢	呂宜蓉	呂宜蓉	呂宜蓉	黃瓊芳	朱柏彥	黃悅慈
	家庭牙醫科				林冠伶			鄭信忠 <small>(限約診)</small>	呂宜蓉 <small>(限約診)</small>	黃悅慈	林冠伶
	牙體復形科		黃瓊芳	黃瓊芳							
	牙髓病科 <small>(此列醫師開放網路掛號)</small>		林芯宇		張俊偉		林芯宇			張俊偉	
	牙髓病科 <small>(此科為特別門診，只接受約診，不開放現場掛號)</small>			洪景明		洪維疆	洪維疆	林芯宇	洪維疆		
				張俊偉		張俊偉	張俊偉				張俊偉
						林芯宇					
	牙周病科 <small>(此列醫師開放網路掛號)</small>		呂炫堃	李長祐	李長祐	呂炫堃	呂炫堃	鍾文宸	李長祐	吳慶榕	李長祐
	牙周病科					吳慶榕		陳柏翰 <small>(10/13、10/27)</small>	吳忠憲 <small>(限約診)</small>		
	贗復牙科 <small>(兩列醫師開放網路掛號)</small>		陳玫秀	廖培培	廖培培	林哲堂	阮柏凱		廖培培	阮柏凱	阮柏凱
			馮聖偉 <small>(矯正科診區)</small>	郭胤文 <small>(矯正科診區)</small>		顏秀儒 <small>(矯正科診區)</small>			郭芯妤 <small>(矯正科診區)</small>	王嘉賢	王嘉賢
	贗復牙科		阮柏凱 <small>(限約診)</small>	陳玫秀 <small>(限約診)</small>		馮聖偉 <small>(限約診)</small>	陳玫秀 <small>(限約診)</small>		阮柏凱	廖培培 <small>(限約診)</small>	
			廖培培 <small>(限約診)</small>	林冠伶 <small>(矯正科診區)</small>		郭胤文 <small>(矯正科診區)</small>	顏秀儒 <small>(限約診)</small>		郭胤文	陳玫秀 <small>(限約診)</small>	
			林冠伶 <small>(限約診)</small>	王嘉賢 <small>(限約診)</small>			郭尚倫 郭胤文 <small>(限約診)</small>		王嘉賢 <small>(限約診)</small>		
	高齡牙科門診		馮聖偉 <small>(矯正科診區)</small>			馮聖偉				黃悅慈	
	齒顎矯正科 <small>(此列醫師開放網路掛號)</small>					陳珮璇		鄭信忠			蔡吉陽
							鄭信忠			蔡吉陽	
	特殊需求者 口腔照護門診 <small>(此列醫師開放網路掛號)</small>					牙科醫師 <small>(早療塗氟特別門診)</small>	黃瓊芳 <small>(限約診)</small>		鄧乃嘉	黃瓊芳	
								牙科醫師 <small>(早療塗氟特別門診)</small>			
	兒童牙科 <small>(此列醫師開放網路掛號)</small>		張凱迪	張凱迪	張凱迪	黃筱婷	黃筱婷	黃筱婷	兒童 牙科醫師	黃筱婷	黃筱婷
						蔡蔭玲				鄧乃嘉	
	兒童牙科		楊淑吟 <small>(10/5、10/19)</small> <small>(限約診)</small>			鄧乃嘉 <small>(限約診)</small>	詹惠真 <small>(限約診)</small>				
			鄧乃嘉 <small>(限約診)</small>				蔡蔭玲 <small>(限約診)</small>				
	口腔顎面外科 <small>(此列醫師開放網路掛號)</small>		吳家佑	吳家佑	黃瀚緯	黃瀚緯		顏明良	黃瀚緯		
					祁力行	彭伯宇	吳家佑		吳智偉		吳家佑
口腔顎面外科		方家恩						劉定國 <small>(限約診)</small>	劉定國		
顫顎障礙門診			李怡祥 <small>(限約診)</small>		吳慶榕				吳慶榕 <small>(限約診)</small>		
口腔臨床診斷及病理		林永和 <small>(限約診)</small>	林永和 <small>(限約診)</small>					林永和 <small>(限約診)</small>	林永和 <small>(限約診)</small>		
特別門診 <small>(限約診)</small>	A	黃瀚緯	呂炫堃		廖培培	彭伯宇		張俊偉	李長祐		
	B	郭胤文	阮柏凱		顏明良	馮聖偉			林冠伶		
	C				鄭信忠	牙科醫師		雷射醫師	呂宜蓉		
	D							吳慶榕			
		人工植牙： 黃瓊芳、呂宜蓉、彭伯宇、吳家佑、顏明良、呂炫堃、吳慶榕、李長祐、陳玫秀、阮柏凱、 正顎手術： 蔡吉陽、鄭信忠、陳珮璇、彭伯宇、劉定國、吳家佑、顏明良； 兒童塗氟： 鄧乃嘉、張凱迪、黃筱婷； 口腔衛教、口顏疼痛及口腔黏膜： 黃瓊芳、呂宜蓉、林光勳；									

週 四			週 五			週 六	
上午	下午	夜間	上午	下午	夜間	上午	下午
呂宜蓉	呂宜蓉	呂宜蓉	林光勳	黃瓊芳	林光勳	呂宜蓉	
	王嘉賢		黃瓊芳 (限約診)			鄭信忠 (限約診)	
			侯菁菁 (限約診)				
	洪景明 (限約診)						
		洪維彊	洪維彊				
張俊偉	洪景明		王秀慧	洪景明	林芯宇	洪維彊	
	林芯宇			洪琇品	洪維彊		
				林芯宇			
李長祐	李長祐	陳柏翰	呂炫堃	吳慶榕	鍾文宸	李長祐	
			熊晶如 (限約診)	鍾文宸 (限約診)			
陳玫秀	廖培楸	郭胤文	林哲堂	黃悅慈	阮柏凱	王嘉賢	
顏秀儒 (矯正科診區)	郭胤文 (矯正科診區)	林冠伶	顏秀儒 (矯正科診區)	阮柏凱		顏秀儒	
廖培楸	陳玫秀 (限約診)		馮聖偉	顏秀儒 (限約診)	顏秀儒 (限約診)	陳玫秀	
郭胤文	阮柏凱		黃悅慈 (矯正科診區)(限約診)	陳玫秀 (限約診)	黃悅慈 (限約診)		
黃悅慈	黃悅慈						
林冠伶 (矯正科診區)	林冠伶 (矯正科診區)(限約診)						
			馮聖偉				
陳佩璇				蔡吉陽		鄭信忠	
邱鈺婷 (10/15) (限約診)						陳佩璇	
	鄧乃嘉		張凱迪		黃瓊芳 (限約診)		
鄧乃嘉	兒童 牙科醫師	趙子婷	兒童 牙科醫師	黃筱婷	張凱迪	張凱迪	
				張凱迪		黃筱婷	
張凱迪 (限約診)							
黃筱婷 (限約診)							
顏明良	祁力行	黃瀚緯	黃瀚緯	顏明良	顏明良	顏明良	
祁力行		彭伯宇	張文乾				
黃騰毅			祁力行 (限約診)			彭伯宇 (限約診)	
				吳慶榕 (限約診)			
林芯宇	張凱迪			吳家佑		黃悅慈	
王嘉賢	顏秀儒		蔡吉陽				
	牙科醫師		牙科醫師	牙科醫師			

林哲堂、馮聖偉、廖培楸、顏秀儒、郭胤文、王嘉賢、黃悅慈、黃瀚緯；

歡迎搭乘



臺北醫學大學附設醫院
免費接駁車



◎信義松山線

行駛時間：週一至週五北醫首班8:20、末班 20:25
松山首班7:30、末班 20:45
週六北醫末班15:40、松山末班15:45
約40-45分鐘一班

行駛路線：

去程：北醫→捷運象山站→國稅局宿舍(信義路六段)→松山商職(信義路六段)→永春公寓(松山路)→永春里→協和祐德高中→後山埤站(永吉路/可上下車)→松山前站
回程：松山前站(松山路138號7-11前)→永吉國小(松山路296號前)→永春公寓(松山路/虎林街121巷口)→松山商職(松山路582號前)→國稅局宿舍(信義路六段13號7-11前)→捷運象山站(3號出口往前之避車彎)→北醫

◎捷運市政府線

行駛時間：週一至週五07:00~21:30
(19:30後，每30分鐘一班)；
週六07:00~16:00
每10分鐘一班

行駛路線：北醫→松智公園(信義松智路口)→市政府(松智路)→捷運市府站二號出口(統一阪急門口)→市政府(松智路公車站牌前之避車彎)→北醫

◎捷運六張犁線

行駛時間：週一至週五08:00~20:30
週六08:00-16:00每15分鐘一班
離峰時間每30分鐘一班

行駛路線：北醫→信安街120-2號前(僅供下車)→和平東路/樂業街口(嘉興公園/僅供下車)→捷運六張犁站→崇德街/嘉興街口(僅供上車)→北醫

備註：星期日及例假日停駛

免費接駁車詳細時刻表請至本院網站查詢
<http://www.tmu.org.tw>

交通資訊

■ 捷運

搭乘信義線至「台北101/世貿站」：藍5、22、33、37、226、266、288、欣欣客運1至「台北醫學大學站」

搭乘板南線至「市政府站」：轉乘北醫附設醫院免費接駁車、藍5、市民小巴7、266、288至「台北醫學大學站」

搭乘文湖線至「六張犁站」：轉乘北醫附設醫院免費接駁車、欣欣客運1至「台北醫學大學站」；欣欣客運611、板基客運至「吳興街口站」

■ 公車

台北醫學大學站：藍5、市民小巴7、22、33、37、226、266、288、欣欣客運1

吳興街口站：284、欣欣客運611、新店客運、福和客運

■ 開車

北二高、台北聯絡道下交流道→基隆路口右轉信義路→至松智路右轉→直達北醫附設醫院

10 健康報 | 門診時刻表

月 OCT 2020

請見內頁

賀



- 2019新增八項SNQ國家品質認證標章
- 2019遠距人工智慧重症照護平台榮獲「未來科技突破獎」、「最佳人氣技術獎」與「第十六屆國家新創獎」
- 2019通過醫策會急性冠心症疾病照護品質認證
- 2018醫院評鑑暨教學醫院評鑑合格
- 2017獲選為北北基TOP10好感度最佳區域醫院
《遠見雜誌-全台醫院民眾好感度調查》
- 2017駐史瓦濟蘭醫療團 榮獲「第二屆國際醫療典範獎」
- 2017通過衛福部「重度級急救責任醫院」評定
- 2016國際健康促進醫院再認證通過
- 四度通過美國國際醫院評鑑JCIA最高榮耀
- 最高成績通過醫策會第一屆健康健檢中心評鑑
- 全球首家通過世界衛生組織「國際安全醫院」認證機構
- 榮獲全球達文西手術傑出成就獎
- 高標通過衛生福利部國際醫療醫院訪查
- 榮獲第二十一屆國家品質獎標竿醫院
- 榮獲第一屆國家訓練品質獎
- 通過衛福部醫院評鑑特優醫院
- 行政院英語服務金質標章認證醫院



臺北醫學大學附設醫院
Taipei Medical University Hospital

110台北市信義區吳興街252號 總機：(02) 2737-2181

<http://www.tmuh.org.tw>

落實本院通過企業社會責任AA1000:2008暨GRI G3認證，本刊採環保紙印製