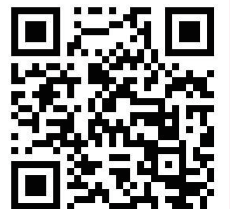




節日專題

- 不可忽視的女性健康殺手：肺癌
- 女性偏頭痛麥來亂 藉由針灸及中藥踢走不適感
- 長期經痛 小心子宮內膜異位症找上門
- 抽脂雕塑身形 正確觀念一次搞懂
- 迎向「腎」利人生 腎臟保健這樣做



健康報問卷調查

健康報

Health News

附 門診時刻表
3 月 2021
March

宗旨 Mission

以創新、卓越、尊重生命的理念，達成大學附設醫院教學、研究、服務之使命。

願景 Vision

成為國際一流的大學醫學中心。

核心價值 Values

以病家為尊、以同仁為重、以北醫為榮。

目標 Goal

建構智慧醫院及健康照護生態圈，提供五全的醫療照護(全人、全家、全程、全隊、全社區)。

發行人：邱仲峯

總編輯：魏柏立 李思智

張承仁 (執行總編輯)

編輯顧問：施俊明 張君照 李冠德

吳玉琮 張詩鑫

編輯委員：林子閔 陳韻如 李山任

蘇秀悅 陳文倩 林家聖

游凱宇 蕭淑代 蘇柏璇

黃姚儒 林冠伶 周百謙

王森德 黎書亮

執行編輯：尤櫻儒 林相美 蔡易庭

張淑慧

攝影：曾光洵



使用智慧型手機APP QR Code
對準條碼，即可進入健康報
電子版網頁，請多加利用。

臺北醫學大學附設醫院

院址：11031臺北市信義區吳興街252號

電話：(02)2737-2181

官網：<http://www.tmuh.org.tw>

版權所有，非經本刊及作者同意

請勿做任何形式之轉載

目錄 | CONTENTS

附醫新訊

- 01 從公衛、重症治療到教學的醫療團隊
北醫附醫駐史瓦帝尼醫療團 蔡尚娟
- 02 復健全人照護之兒童神經機器人
你堅持，我們全力支持 黃品瑄

節日專題

- 03 不可忽視的女性健康殺手：肺癌 李凱靈
- 04 女性偏頭痛麥來亂
藉由針灸及中藥踢走不適感 蘇柏璇
- 05 長期經痛 小心子宮內膜異位症找上門 林佳君
- 06 抽脂雕塑身形 正確觀念一次搞懂 陳依凡
- 07 迎向「腎」利人生 腎臟保健這樣做 葉曙慶

健康保健

- 08 遺憾中的美好 蘇一宇
- 09 小兒急診常見問題 媽媽我肚子痛 李逢卿
- 10 難治型高血壓新選擇
高血壓導管治療 黃群耀、徐千彝
- 11 掌握正確觀念 擺脫痘痘煩惱 李采暉

健康報報

- 12 病人就醫經驗調查 / 美容醫學中心
- 13 體重管理中心 / 健康管理中心
- 14 新進醫師介紹 / 四癌篩檢宣導

活動快訊

- 15 三月份活動講座 / 捐款芳名錄 / 社工基金徵信錄

門診時刻表

- 16 三月份門診時刻表

從公衛、重症治療到教學的醫療團隊 北醫附醫駐史瓦帝尼醫療團

文 / 君蔚國際醫療中心 蔡尚娟

史瓦帝尼王國位於南部非洲的內陸國，為我國於非洲大陸僅存的邦交國。2019 年年末爆發的新冠肺炎 (COVID-19) 席捲全球，目前全世界各國已有超過 1 億感染案例，並造成超過 246 萬人死亡，而遠在地球另一端史國亦受到影響。

為避免史國疫情擴大，本院接獲史國衛生部的支援請求後，於 2020 年 5 月 1 日至 7 月 1 日派遣防疫醫護專家團「Taiwan We Go Team」至史國協助防疫：包含感染科醫師、胸腔重症科醫師、呼吸治療師與重症照護護理師等 4 名團員，及顧問團乙團，並協助採購相關物資如滅菌設備、呼吸治療管、藥物、防護設備等。

因史國無針對重大疫情的抗疫經驗，本次防疫醫護專家團針對全國區域醫院進行「分艙分流」的路線規劃與調整，並教導當地醫護人員針對重症病人使用呼吸器、開辦疫情教學講座、設立急救車及教學急救車之運用、並協助當地醫護人員執行重症病人插管。

在此期間，防疫醫護專家團共協助全國 7 家醫院進行動線規劃，並實地參訪了解現場運作、設計教材等。其中最大的成就是協助史國醫護人員完成首例插管個案，該名病患為 COVID-19 確診病患，後併發呼吸衰竭，當地醫護人員未有獨立插管經驗，於是在防疫醫護專家團的協助下，順利完成當地首例插管個案，也因此拓展當地醫護人員的臨床經驗。

自 2007 年起，臺史簽署雙邊醫療合作協定，2009 年起，由臺北醫學大學及臺北醫學大學附設醫院執行，醫療合作交流的成果迄今已逾十年。總計臨床服務人次約 11 萬人次、手術 3,060 人次、教學 11,416 人次、公衛篩檢 2,152 人次及公衛教學 167 人次，2019 年累積常駐人員人次及醫療服務人次亦居全國駐外醫援人次之冠。

根據史國的醫衛現況，本院派駐的常駐醫療團著重在臨床服務、公衛調查、醫學教育及整體醫療衛生的改良，其中特色成效有：(1) 派駐的醫護人次居全臺駐外醫援之冠，進行包含例行門診、臨床教學、社區衛教、學術研討會、王室健檢及偏鄉義診等醫療服務及教學等例行業務；(2) 公共衛生學術研究，專業團隊下鄉至史國全境四省，進行寄生蟲檢驗技術訓練及學術調查，提升社區公衛的品質；(3) 開創史國全國首例的神經外科手術、引進腹膜透析技術及改善血液透析品質、建立護理管理制度；(4) COVID-19 緊急醫療援助：本院立即派遣防疫醫護專家團及醫療物資支援史國疫情；(5) 協助史國醫學教育的突破，首創將醫學臨床技能測驗國考 OSCE 帶入史國。

世界衛生組織明訂：「享受最高而能獲致之健康標準，為人人基本權利之一。」北醫附醫將持續秉持「醫心無國界」宗旨，將醫療健康的活水，灌注在王國的每個角落。



新冠肺炎疫情衝擊全球，北醫附醫組成防疫醫護專家團赴史國協助抗疫。



呼吸治療師李芯妤組長協助指導當地醫護人員呼吸器照護。

復健全人照護之兒童神經機器人 你堅持，我們全力支持

文 / 復健科機器人步態訓練團隊物理治療師 黃品瑄

小博，家中長男，個性陽光活潑，是充滿朝氣的14歲男孩，因2017年7月一次意外，導致腦部缺氧損傷，喪失了四肢的主控權。家人仍希望小博有朝一日能自行行走，於是2018年轉至本院接受小兒科治療並會診復健科協助。本團隊跨科評估小博的狀況後，決定提供「機器人」進行步態訓練及手部訓練，歷經2年重複且漸進地精準練習，小博終於能50公尺短距離獨立行走，且能控制手部肌肉慢慢地書寫，讓小博的家人看見希望，更期待未來透過本團隊的治療輔助下，小博能進步至步行200公尺中距離，甚至回到學校與社區的生活。

這樣的故事也發生在許多孩子與家庭身上，如常見造成兒童先天或後天行動障礙的腦性麻痺、脊柱裂、腦血管畸形、腦瘤等原因。本團隊引進「步行訓練機器人」及「手部訓練機器人」，相較傳統復健，可提供更接近原本生理性的動作功能，加上擴增實境回饋提供任務型導向的訓練，協助病童積極有效的學習上下肢動作控制與模式，並利用神經可塑的特性來使損傷的神經恢復失去的功能 1, 2, 3。

因此本團隊的「機器人兒童步態訓練」及「機器手部訓練」的服務是全國唯一。同時也是全國唯二可進行選擇性被神經根切除術的中心，以及少數可進行ITB（脊椎腔內Baclofen藥物輸注）測試的醫院。自2013起，為提供病童與其家庭完善與流暢之醫療服務，本團隊訂定服務與合作標準化流程，依照經驗與本院資源擬定動作障礙兒童診斷與介入決策樹；在醫病共享決策的過程，堅守以病人為中心、以實證為基礎，共同達成最佳可行之治療選項。使孩子

經由嚴謹的評估後，選擇適合的減低張力處置，再配合復健機器人的訓練，讓這些兒童有更好的動作發展進程。

以去背神經根切除術後接受復健機器人治療的比率為例，2020年已達成100%(2/2人)的跨科整合治療執行率。從治療成效統計來看，兒童步行復健機器人在治療後於兒童平衡量表與功能性移行分類之總體平均分數皆顯示進步，手部訓練機器人在治療後關節主動活動度也有增加。

同時，本團隊於2018年10月成立兒童步行機器人基金，整合社會資源，協助需要長期療愈兒童之家庭，減輕其經濟負擔，至今已協助減輕個案家庭總計新台幣1,057,000元之經濟負擔，現持續進行中。

本團隊長期耕耘努力成果，於去年(109年)獲得生策會SNQ國家品質標章肯定，未來會持續發展創新的跨團隊整合性介入，以個案及家庭為中心思考，透過跨團隊、水平式溝通模式，建構更完善之治療方案，且依據其需求提供社會支持，協助他們在長期療育的路上，能更放心的繼續努力前行。

參考資料：

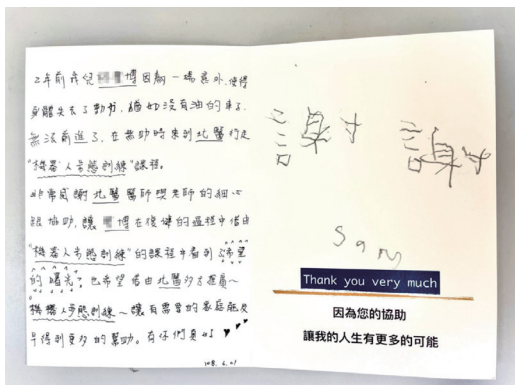
1. M.Roerdink, J.C.Lamoth, J.van Kordelaar, G.Kwakkel, P.J.Beek. (2008). Gait afterstroke benefits from acoustic pacing : an inquiry in possible underlying principles.Parkinsonism & Related Disorders (14) 1, pp. 66.
2. Rocco Salvatore CalabroCacciola, Francesco Berte, Alfredo Manuli, Antonino Leo, Alessia Bramanti, Antonino Naro, Demetrio Milardi, Placido BramantiAlberto. (2016). Robotic gait rehabilitation and substitution devices in neurological disorders: where are we now? Neurol Sci (37), pp. 503-514.
3. Wallard L, Dietrich G, Kerlirzin Y, Bredin J. Effect of robotic-assisted gait rehabilitation on dynamic equilibrium control in the gait of children with cerebral palsy. Gait Posture. 2018 Feb ; 60 : 55-60. doi : 10.1016/j.gaitpost.2017.11.007.Epub 2017 Nov 11.



步行訓練機器人治療區



手部訓練機器人治療區



病家感謝函

不可忽視的女性健康殺手：肺癌

文 / 胸腔內科主治醫師 李凱靈

根據去年底衛福部公佈最新的癌症登記報告，肺癌已經連續 7 年位居國人癌症頭號殺手。其中女性罹患肺癌機率又比男性高。女性肺癌的發生人數更是首度超過大腸癌，成為女性癌症發生率第二高。

肺癌致癌物質及危險因子包括抽菸（含二、三手菸）、空污、油煙、慢性肺部疾病（如：肺結核感染、慢性肺阻塞）、毒化物或金屬化合物暴露、高脂低抗氧飲食等等。然而，很多女性病人百思不解為何生活作息正常，從不抽菸卻仍罹患肺癌。統計顯示台灣有 50% 以上的肺癌病患不抽菸，其中超過 9 成女性肺癌病人都不抽菸。肺腺癌是很多東亞地區最常見的組織型態，其特色即是好發於女性，尤其不吸菸者。女性基因比男性脆弱且不易修復，暴露於同樣程度的致癌原，女性往往比男性罹患肺癌的機率高出一到兩倍。

幸運的是女性肺癌患者因為基因較脆弱所以具有較高比例的癌細胞生長因子受體（EGFR）基因突變，故無論是化學治療或標靶藥物治療，治療成效皆比男性更優。肺癌治療日新月異，除了手術、放療和傳統化學治療，還有許多新一代標靶藥物（如：EGFR 抑制劑、新生血管抑制劑）、新的化療藥物、免疫療法等。早期癌症若能及早發現和治療，除了提高治癒率，預後和存活更佳。晚期肺癌治療搭配新穎的混合策略也能展現不錯的效果，也能改善病人生活品質及延長壽命。

有鑑於肺癌的高死亡率，早期防治特別重要。除了避免暴露致癌物質、調整飲食習慣、下廚使用抽油煙機，無法改變的基因影響得透過肺癌篩檢來提高早期癌的發現。早期肺癌通常因體積較小不引起症狀，尤其一公分以下的肺結節不容易透過一般胸腔 X 光片發現。低劑量電腦斷層（LDCT）有更高的清晰度和敏感性，且輻射量低，是目前唯一有效降低肺癌死亡率所建議使用的肺癌篩檢工具。臨床發現，肺癌患者年齡有年輕化的趨向。如果沒有特殊肺癌風險因子的人建議 40 歲時可做一次的 LDCT。高風險族（如有肺癌家族史、55~74 歲抽菸史超過 30 包年仍在抽菸或戒菸未超過 15 年、慢性肺部疾病）則需提早在 30 歲做肺癌篩檢。LDCT 的肺結節初檢率約 25%，但只有 1-2% 是真正的腫瘤。依據不同大小、位置和型態的結節，處置方式和追蹤頻率都不一樣，民眾可諮詢有經驗臨床醫師的意見，也需作好長期追蹤的心理準備。早期肺癌人數成長是所有早期癌中最多，占 107 年肺癌的三成，是 10 年前的 2.1 倍。由此可見，低劑量電腦斷層作為早期肺癌篩檢確實有成效。

整體而言，肺癌為不可忽視的女性健康殺手，因為女性較男性更容易罹患肺癌，所以更應該重視預防保健；即使不幸患病，女性病人治療效果較好，預後較好，相對存活也較高，應該積極的面對接受治療。



胸腔內科主治醫師 李凱靈

主治專長

氣喘及慢性阻塞性肺疾、慢性咳嗽
肺部腫瘤之診斷與治療、肺炎
支氣管擴張症、肋膜積水
間質性肺病

門診時間

週一下午、週二上午、週三夜間、週五上午

女性偏頭痛麥來亂 藉由針灸及中藥踢走不適感

文 / 傳統醫學科主治醫師 蘇柏璇

偏頭痛是現代社會不少人會面臨到的問題，有強烈搏動的疼痛且會感到噁心、頭暈、見到閃光等症狀，嚴重影響生活品質。根據統計偏頭痛在30-39歲的族群中為最常見，女性的發生率大約是男性的3倍。會造成偏頭痛的原因很多，但到目前為止，醫學研究對偏頭痛的認識還不完全，目前相關理論包括腦血管擴張刺激大腦的神經末梢，將發炎反應和疼痛訊號傳遞至腦幹；如果是月經來，女性賀爾蒙變化造成身體發炎反應會異常活躍，進而促使腦內血管縮放，導致頭頸部肌肉緊繃進而引起搏動式的抽痛；另外包括酒精、生活壓力、失眠、環境變化感官刺激都可能誘發偏頭痛。

臨床上有不少偏頭痛，其實不一定是偏一邊在痛，反而是雙側或者是整個頭都在痛。偏頭痛在中醫典籍中屬於「偏頭風」範疇，臨床上發現與肌肉的異常收縮有關，且患者常有共同的問題如頸椎排列不正、頸部肩部及頭部肌肉張力異常等等，因此可藉由針灸治療來舒緩緊繃的肌肉群、改善腦血管異常縮放，進而達到緩解偏頭痛的效果。頭頸肩部肌肉眾多，可針對不同肌肉上相對應的穴位及肌痛點作刺激，如斜方肌上的肩井穴、風池穴；顳肌上的曲鬢穴、暈聽區；胸鎖乳突肌上的完骨穴、翳風穴、扶突穴；額肌上的陽白穴、頭臨泣穴；頭半棘肌、頭夾肌上的天柱

穴；眼輪匝肌上的攢竹穴、絲竹空穴等等。另外根據中醫辨證論治診斷出的不同證型，搭配不同中藥使用，可達到更佳的治疗效果，如天麻鉤藤飲、龍膽瀉肝湯、通竅活血湯、半夏天麻白朮湯等等。

適當的休息及運動，紓解緊張的情緒及緊繃的肌肉對於緩解偏頭痛尤其有幫助；另外多吃綠色蔬菜像是花椰菜、菠菜，以及適量的堅果，這些食物裡有充足的維他命B群以及鎂離子，可以幫助穩定神經和情緒，達到緩解偏頭痛的效果。

但我們並不建議患者自行購買藥物服藥治療，必須透過醫師進行臨床症狀的觀察與分析，以及完整病史的詢問，來診斷患者是不是偏頭痛、屬於哪種證型、位置在哪處的肌肉及穴位，進而進行更精準的治療。若有相關的疑問，請至傳統醫學科就診獲取更多專業的協助。



傳統醫學科主治醫師 蘇柏璇

主治專長

內科疾病：慢性腎臟疾病及其相關併發症、糖尿病、腸胃消化疾患、過敏性鼻炎等

皮膚疾病：掉髮、乾癬、濕疹、痤瘡、皮膚癢疹等

兒科疾病：小兒生長發育調理、小兒過敏體質調理等

肌肉骨骼疾病：肌肉韌帶損傷、關節扭挫傷、下背痛、脊椎調整等

門診時間

週一夜間、週二上午 / 下午、週三下午 / 夜間、週四上午 / 夜間、週五夜間、週六上午

長期經痛

小心子宮內膜異位症找上門

文 / 藥劑部藥師 林佳君

月經是造成婦女朋友們每個月身體不適的原因之一。您是否常在月經來臨時痛到只能整天待在床上，哪都不能去呢？亦或是您嘗試懷孕，卻苦苦未果？「子宮內膜異位症」可能是造成您經痛或無法受孕的原因之一。這個病症發生於 6-10% 的育齡婦女，造成大約 87% 的患者長期腹腔疼痛、以及 38% 的患者不孕。這個疾病看似可怕，但目前也有藥物及手術的治療方式幫助您擺脫疾病而造成的生活困擾。以下將針對此疾病及藥物治療做更深入的介紹。

► 何謂子宮內膜異位症？

子宮內膜是子宮的內層組織，它受體內賀爾蒙影響而產生週期性的變化。隨著週期變化子宮內膜會逐漸增厚，每隔一段時間便會自然脫落，脫落的組織與血水會形成我們所知的月經。當女性懷孕時，內膜就成為受精卵的溫床，供給胚胎需要的養分。

發生子宮內膜異位時，原本應存在於子宮內膜的組織跑到了子宮內膜以外的地方生長、居住，此情況發生時即稱為「子宮內膜異位症」。

► 好發族群：

子宮內膜異位常見於初經來臨過早、月經週期過短(<27 天)、有家族病史、免疫系統異常、更年期後仍使用賀爾蒙療法、懷孕數少或不曾懷孕的女性。目前對子宮內膜異位發生的真正原因並不清楚。需經由專業醫師診斷才能得知疾病的引起原因。

► 症狀：

經痛（最常見）、不孕、性交過程或性交後下腹部疼痛、月經週期不規則、月經量過多或經前點狀出血。

► 治療方式：

1. 藥物治療：

此疾病的形成原因與體內賀爾蒙激素息息相關，所以賀爾蒙藥物為主要的治療方式。常用的藥物有口服避孕藥、黃體素、男性賀爾蒙衍生物、性腺激素促進素之類似劑 (GnRH-a)。為確保藥品治療的效果，使用這些藥品的期間不可隨意停藥，以免疾病復發。（以下列舉本院品項）

商品名	學名	常用劑量	注意事項
Gestrin® 佑汝 膠囊	gestrinone 2.5mg	1 週 2 次 每次 1 顆	懷孕或打算懷孕，哺乳者不適用
Visanne® 異位寧 錠	dienogest 2mg	1 天 1 次、 每次 1 顆	I. 使用前須確認未懷孕，若要繼續懷孕請務必諮詢醫師。
Leuplin-depot® 柳菩林 針劑	leuprorelin 3.75mg	4 週 1 次 每次 1 針	II. 哺乳婦人不可使用此類藥品。
	leuprorelin 11.25mg	12 週 1 次、 每次 1 針	
Diphereline® 達菲林 針劑	triptorelin 3.75mg	4 週 1 次 每次 1 針	III. 服藥期間不可使用賀爾蒙類避孕法（如事前/事後避孕藥），應使用非賀爾蒙類避孕法（如保險套）。
	triptorelin 11.25mg	12 週 1 次、 每次 1 針	
Zoladex® 諾雷德 針劑	goserelin 3.6mg	4 週 1 次 每次 1 針	IV. 開始使用藥品的第 1 個月內可能會有子宮出血情形，若發生請務必告知醫師。 V. 使用藥品期間可能出現如更年期抑鬱症般的情形，須密切注意患者情形。

2. 手術治療：

需先諮詢醫師，選擇適合的手術。如切開引流術、囊腫摘除術或全子宮切除術等。手術結束後需配合藥物治療，以避免疾病復發。

► 子宮內膜異位症的自我保健：

除了治療之外，平時的自我保健也能改善子宮內膜異位的患者的不適，以下提供一些簡單的自我保健方法：

1. 避免食用冰冷的食物。冰冷的食物會使盆腔血管收縮，使經痛症狀加劇。
2. 勿隨意進補。少服用四物湯、中將湯、十全大補湯等補藥，以免造成子宮充血。
3. 適度的運動。
4. 如有抽菸習慣，戒菸對改善症狀也有幫助。

子宮內膜異位症對生命不會造成立即的危險，但卻會影響您的生活品質或造成不孕。若您有這類相關問題，歡迎來本院婦產科掛號進行諮詢，由醫師為您選擇最適當的治療方式，幫助您擺脫子宮內膜異位症造成的困擾！

抽脂雕塑身形 正確觀念一次搞懂

文 / 整形外科主治醫師 陳依凡

抽脂，就是以手術將皮下脂肪取出。抽脂歷史可追溯到 1920 年代，但因技術限制導致危險性極高，直到器械與麻醉技術進步，抽脂才成為安全普遍的整形手術。

◎所有的脂肪都能抽嗎？

人體脂肪可分為皮下脂肪與內臟脂肪，內臟脂肪位於內臟周圍，皮下脂肪在肌肉上方，也是抽脂手術的目標。皮下脂肪可分為淺層脂肪和深層脂肪，前者顆粒較小較緻密，後者顆粒較大較疏鬆。而男女脂肪分布也不同：男性以內臟脂肪為主，皮下脂肪常分布於腹部（蘋果形肥胖）；女性則是皮下脂肪較多且多分布於下腹、大腿、或臀部（梨形肥胖）。

◎抽脂方式好多，差異是？

隨著技術進步，目前有多種抽脂方式，共通點是需先用長金屬管將腫脹麻醉溶液（含麻醉和血管收縮藥物）注射入皮下脂肪中，待麻醉作用後才能進行抽脂。

常見抽脂方式可分為四種：傳統抽脂、水刀抽脂、雷射抽脂、超音波抽脂。傳統抽脂由操作醫師將金屬管在皮下移動，機器提供負壓將脂肪吸出，缺點為腹壁血管、神經、結締組織，會在抽吸過程中被破壞，所以只能抽深層脂肪；水刀抽脂是形成扇型高壓水流將脂肪細胞與組織分離再吸出；雷射抽脂會釋放能量震破脂肪細胞膜，使油脂流出，缺點為只適用小範圍，且脂肪細胞被破壞無法用於自體脂肪回填。

最新的威塑抽脂以超音波高頻共振，將脂肪細胞振開，因此專一性高，較不會破壞周圍組織，疼痛低、出血量少。優點為可以抽淺層脂肪進行體雕，缺點是多了分離脂肪組織的步驟，花費時間較多，價格也較貴。

具體而言，傳統抽脂打入腫脹麻醉溶液 1000 毫升，只抽得出 2-300 毫升的脂肪。因殘留液體較多，無法馬上看見成效，偶爾會有不均勻的狀況，術後淤

血也較明顯。威塑抽脂則在相同條件下可抽出 8-900 毫升的脂肪，又因出血少，術後腫脹程度也較低，但是每抽一部位，手術時間就多半小時。

◎抽脂安全嗎？

現今抽脂已較過去安全，但仍有一些少見而嚴重的併發症。首先是出血，大量抽脂易造成血液流失及電解質不平衡，建議住院一日觀察。而超過 5000 毫升的抽脂，出血機率更高，因此一般會分階段進行。

最嚴重的併發症非肺栓塞莫屬，機率約一萬分之一到二萬分之一。通常是手術中產生的脂肪微粒從靜脈回流到肺部所導致，症狀包含呼吸急促、心跳加快等。提早發現提早治療，大多數能痊癒，因此務必要在有合格軟硬體的機構進行。臺北醫學大學附設醫院是全國唯一配備威塑抽脂機器的醫院，再搭配合格麻醉醫師及設備，安全性可提升到最高層級。

即便在這樣安全的環境，有心血管疾病、糖尿病、凝血功能異常等病人，還是不建議抽脂，需與醫師詳細討論利弊。

◎抽脂和體雕不同嗎？

抽脂技術進步到能夠抽出淺層脂肪後，才有所謂的體雕，也就是以抽脂方式雕塑肌肉線條，例如男性的六塊肌或女性馬甲線。體雕適合 BMI < 30、有良好飲食控制、希望快速擁有身體曲線或某些曲線練不出來的人。決定體雕效果的關鍵是術後塑身衣的使用，因此術前必須量身訂製塑身衣，術後前兩週 24 小時、第三週以後白天 12 小時穿著，穿戴三個月。臺灣氣候夏天炎熱，因此建議在秋冬涼爽時抽脂，比較舒適。

最後要強調，抽脂體雕是「雕塑」不是「減重」，無法消除內臟脂肪。雖然威塑抽脂效果很好，但若為病態性肥胖，還是建議到減重門診諮詢。而抽脂體雕後仍然須控制飲食或規律運動以避免復胖。



整形外科主治醫師 陳依凡

主治專長

一般整形重建手術、顯微重建手術
抽脂及自體脂肪移植手術
身體塑形手術（臉部拉皮、腹部拉皮等）
眼周年輕化手術（眼瞼下垂、眼袋等）

門診時間

週一下午、週二夜間、週五夜間

迎向「腎」利人生 腎臟保健這樣做

文 / 腎臟內科主治醫師 葉曙慶

說到3月11日，相信很多人在腦海中浮現的，是十年前震驚全球的日本大地震，然而，其實今年的311很特別，因為它還代表了另一個重要的日子，就是「世界腎臟日 (World Kidney Day)」。

有鑑於全球罹患腎臟病的人數逐年遞增，國際腎臟病學會（簡稱ISN）和國際腎臟基金聯盟（簡稱IFKF）聯合提議，自2006年起，將每年3月的第二個星期四訂為世界腎臟日，希望藉由這個節日的訂定，能夠喚醒世人對於腎臟病的重視及預防。

想要讓世人正視腎臟病，就必須要先讓大家了解腎臟在人體中究竟發揮了哪些功能？健康的人都擁有兩顆腎臟，分別位於後腰的兩側，其最主要的功能，是幫助我們把日常生活中，每天飲食代謝後所產生的廢物和多餘的水份，藉由腎臟生成尿液，再從泌尿系統排出體外。因此，若腎臟受損而無法發揮其正常「排毒排水」的功能時，人們就會因為毒素累積在體內而造成「尿毒症」，也會因為尿液減少而導致腳腫或全身水腫，嚴重的患者甚至可能會有肺水腫，進而演變成呼吸衰竭必須接受緊急插管急救，由此可知，對於腎臟病，實在不可掉以輕心。

其實腎臟除了擁有「排毒排水」這個極為重要的功能之外，還有造血、平衡體內酸鹼值和電解質、調控血壓以及維持骨質強度等較鮮為人知的部分，換句話說，若是當一個人患有貧血、電解質異常、肌肉無力或抽筋、血壓不易控制、骨質疏鬆等問題時，也不要忽略了有可能是腎臟病所造成的影響。至於該

如何做好腎臟病的預防，就不得不說腎臟確實是一個極易被其他問題所影響的器官，舉凡糖尿病、高血壓、高血脂等都是很常見的腎臟病風險因子，也就是說，控制三高、正常作息、規律運動、均衡飲食、戒煙戒酒、不亂服藥，這些都是預防腎臟病的不二法門。

另外還要提醒大家，上文中所提及的腎臟病症狀，往往都是腎臟已經受損到了某種程度後才會顯現出來，但如果到了那時才來針對腎臟治療或保健，常常已經緩不濟急，所以，要能在這些症狀出現之前，就把腎臟顧好才是王道。然而，畢竟腎臟病初期的症狀微忽其微，那到底該如何才能做到「超前部署」呢？這裡誠心地呼籲，找一位合格的腎臟專科醫師，至門診定期抽血、驗尿以測定腎功能指數及有無蛋白尿之情形，並安排腎臟超音波檢查以確認是否有結石、腫瘤或像去年不幸逝世的藝人黃鴻升（小鬼）所罹患的「多囊腎」等結構性腎臟疾病。

最後，很榮幸此次能代表《北醫腎臟科》撰文推廣「世界腎臟日」，希望大家看完這篇文章後能有所收穫，祝福人人都能「腎強體壯」，擁有一個幸福的「腎利人生」！



葉曙慶醫師推廣「世界腎臟日」，提醒民眾重視腎臟病的預防與保健。



腎臟內科主治醫師 葉曙慶

主治專長

慢性腎臟病、急性腎損傷
腎臟衰竭、尿毒症、多囊腎
水腫、蛋白尿、腎絲球腎炎
血液透析（洗腎）、腹膜透析
電解質異常、血液酸鹼失衡
泌尿道感染、血尿、尿崩症
腎臟移植（換腎）、全人醫療

門診時間

週二下午、週三夜間、週四上午（教學診）、君蔚特約門診

遺憾中的美好

文 / 新生兒暨兒童加護病房主任 蘇一宇

「你們先進行急救，我馬上趕到！」凌晨3點鐘我掛上電話立刻衝向醫院。24週雙胞胎的媽媽，過去幾天頻繁的子宮收縮，為了幫孩子爭到第一口氣，婦產科嚴密監測也給予產前的類固醇，甚至前一天早上我們還與產科區慶建主任討論，是否要提早剖腹產。沒想到媽媽半夜起床如廁，雙胞胎的哥哥就這樣滑了出來。

當我趕到新生兒加護病房，值班醫師正在為哥哥插管。值班醫師：「急救後心跳有恢復，但一直呈現缺氧狀態，呼吸不是很穩定，媽媽正在剖腹生妹妹。」接手後的我立刻心知不妙，哥哥很明顯是肺部極度不成熟加上急救引致的氣漏症候群，本該是救命的氧氣從殘破的肺臟四處流竄，不只壓住了孩子的心肺，也讓本就因缺氧暗沉的皮膚變得青一塊、紅一塊的。

我與護理師盡力想留住哥哥，但哥哥的狀況沒有好轉，生命正逐漸流逝。同時，妹妹被送進病房，與哥哥不同的是，在插上氣管內管後她的呼吸狀況逐漸穩定，即使與哥哥一樣體重未滿500公克，但小小的四肢在處理台上不斷揮舞著，彷彿驅趕著步步逼近的死神。當爸爸來到病房看這對兄妹時，早已紅了眼眶。我解釋完哥哥的病情，並勸他放棄急救，他簽字時什麼也沒說，只是用潰堤的眼淚與顫抖的雙手向命運抗議。不久後，哥哥離開了。

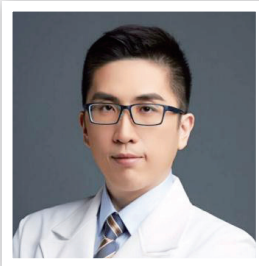
接下來的兩天，妹妹發生嚴重的持續性肺高壓，我打電話給友院，希望歸還上週出借的吸入性一氧化氮。由於當時已接近半夜，機器本身也非常巨大且拆卸裝載都不容易，即便友院盡力協調，最快也要明天才能運回醫院，掛上電話後，無力感湧上心頭。

就在當晚，奇蹟發生了。「喂？蘇一宇醫師嗎？我魏柏立。」「副院長！」我整個人醒了過來，原來是魏副院長發現我們的困境後居中協調，並指派兒科張璽主任幫忙徹夜將機器運回醫院。魏副院長訓勉道：「以後遇到困難要說，病人的事是最重要的，

直接打給我也沒關係，只要你夠積極，大家都會幫你的。」回到加護病房時，張璽主任已經站在護理站。主任說：「我找了認識的專業人員，聽說要幫忙病人都很樂意半夜出勤。今天是為了病人，就算友院沒辦法歸還也要想辦法跟其他醫院借，就是跪也要想辦法把救命的東西跪回來！」在呼吸治療師的協助下，吸入性一氧化氮送進了妹妹的肺部，發黑的唇色如窗外的日出般逐漸紅潤，我們又從死神手中贏下一局。

幾天後妹妹的呼吸逐漸穩定，也開始能從口胃管進食母乳，就在大家鬆口氣時，風暴再次來襲。「血壓不穩、呼吸變喘，胸部X光呈現肺部水腫，早上做的心臟超音波看到很大的開放性動脈導管，雖然用上收縮的藥，但要開刀才能解決。」跟父母解釋病情後，我在護理站沉思了起來。護理師們除了照顧妹妹外，還天天陪著爸爸媽媽說話，分擔他們失去哥哥的憂傷；主任、副院長日理萬機卻也為了病人半夜幫忙聯絡、跑來醫院；呼吸治療師跟社工師常接了我的電話就臨危受命、風雨無阻，而我有什麼理由退縮？由於當時本院小兒心臟外科醫師正好從缺，我立刻播了幾通電話，用上所有擔保，最後在心臟外科許傳智主任、魏副院長與張主任的協助下，台大兒童醫院的黃書健醫師得以緊急支援完成手術。

之後的三個多月不能說是一帆風順，腎上腺不全、視網膜病變、慢性肺部疾病，這些早產兒可能出現的併發症席捲而來，但都有驚無險地度過。在復健科曾頌惠主任、兒童眼科蔡振行醫師、物理與職能治療師以及多個團隊協助下，妹妹平安出院回家。最近一次回診，媽媽雖然為了妹妹不再需要使用氧氣而開心，卻也向我抱怨她吃奶不認真，我們相視而笑。如果能夠讓每個進到加護病房孩子的父母都能在門診向我抱怨，這樣的奇蹟透過院內每個同仁、夥伴的雙手不斷發生，再多無眠的夜晚、汗水與淚水，我都甘願。但是現在，就讓我細細品嚐這遺憾中的美好。



新生兒暨兒童加護病房主任 蘇一宇

主治專長

一般兒科、兒童預防保健、
新生兒/早產兒照護、一般兒科醫學、
新生兒科學、兒童重症醫學

門診時間

週三夜間

小兒急診常見問題

媽媽我肚子痛

文 / 急診醫師科小兒專任主治醫師 李逢卿

腹痛是兒童掛急診最常見的症狀之一，常常可出現於多種疾病的病程中。一般可將腹痛先區分為急性與慢性腹痛。

急性腹痛往往是急性疾病的表現，通常是指突然肚子痛。可能痛到無法直立走路、臉色蒼白、直冒冷汗、小小孩不會說只會痛到尖叫大哭等等。兒童最常見的原因是急性腸胃炎（也常常會合併出現發燒、持續嘔吐、水瀉），常因細菌或病毒的感染而引起。要小心注意的是，部份的急性腹痛是因一些兒童外科急症如急性盲腸炎、腸套疊及腸阻塞等引起的，常伴隨有其他症狀，且需要緊急優先的處理，是兒科醫師面對腹痛的小朋友首先要排除的原因，所以也需要家長們一起小心觀察。

一般而言，兒童的慢性腹痛多半為功能性的腹痛，也就是找不到器官實質上的問題。小朋友常常手指向肚臍周圍的疼痛。當解便或排氣後即可獲得改善。事實上，便秘、脹氣佔了幼兒慢性腹痛的絕大部份，所以處理上主要靠飲食的調整或配合一些腸胃藥調整；若仍無法改善或伴隨有其他的症狀者，則需進一步檢查是否有其他疾病的存在。只要沒有伴隨著其他：高燒、嘔吐、腹瀉、血便、持續腹脹、體重減輕等異常警訊，家長們通常都並不需要過度地憂心。

還有一種是不明原因的腹痛。這種腹痛的診斷則需要由兒科醫師詳細的診視，最常見的器官性疼痛是泌尿道發炎所引起的。有時兒童肺炎也會有腹痛的表現。

另外家長們可以一起協助醫師觀察的重點：

1、肚子疼痛的位置

愈靠近肚臍周圍的，可能會和便秘、脹氣、腸絞痛等有關的功能性問題；反之位置離肚臍愈遠、例如某個部位按下去特別疼痛的，往往是腸道疾病的表現。例如：急性闌尾炎；如果痛點位於心窩處，有可能和胃食道逆流症狀有關。

2、兒童的年齡

一般6歲以下的嬰幼兒如果出現陣發性的哭鬧，每次持續數分鐘無法安撫、哭鬧疼痛的間隔時間越來越短，最可能懷疑的是腸套疊，此時必須進行X光片與超音波檢查，及早診斷以避免腸阻塞甚至腸壞死等併發症的發生。腸套疊好發於三個月大至六歲之兒童，八成的病例發生於兩歲之前。男性的發生率約為女性的四倍，好發季節為春天及秋天。嬰兒也必須解開尿布，檢查是否有腹股溝疝氣造成的疼痛哭鬧。

3、小心是否合併其他的症狀

例如：持續的嘔吐、甚至吐出膽汁？合併出現膚色變黃、倦怠？兒童下肢及臀部出現紫斑？持續高燒、血便、體重減輕等都是家長必須注意的警訊。

家長要先能夠仔細觀察孩子的腹痛是否出現具有上述的一些異常狀況，並儘早尋求兒科專科醫師的診斷，必要時進行抽血和儀器的檢查，大多都可以及早找到正確病因，及早對症治療。



急診醫學科小兒專任主治醫師 李逢卿

主治專長

兒科急重症
一般兒科、嬰幼兒疾病
小兒神經學疾病

* 本院兒科急診由兒科專科醫師看診，有需要的家長請至急診洽詢。

難治型高血壓新選擇 高血壓導管治療

文 / 內科部心臟內科主任 黃群耀、心臟內科主治醫師 徐千彝

◎台灣高血壓盛行率高但治療達標比率偏低

高血壓是盛行率相當高的疾病，但也因為初期症狀不明顯，常常導致病患不易察覺。甚至，有許多病患即使得知自己有高血壓，卻也不願意改變生活型態或服用藥物，進而導致多重器官的傷害。臨床發現，現今台灣僅四成高血壓病患能穩定持續遵照醫囑服藥。這是其實是非常可惜的事，因為現代醫療已能有效地找尋到一些導致病人高血壓的可能原因（二次高血壓），並予以治癒（就可以不用吃藥或少吃很多藥）；另外對於大部分仍然找不到高血壓病因的患者（原發性高血壓），也可藉由生活型態改善、藥物治療、甚至是腎動脈神經燒灼術得到有效的血壓控制，進而迎回健康的生活。

◎高血壓定義已逐年嚴格

日前美國心臟學會已修改高血壓定義，從140/90毫米汞柱下修至130/80毫米汞柱，而台灣高血壓學會及中華民國心臟學會亦強調對罹患腦中風正在服用抗血栓藥物、糖尿病、心血管疾病、慢性腎臟病合併蛋白尿等高危險族群患者，血壓控制應低於130/80毫米汞柱。其實，高血壓是容易診斷且可透過積極治療而控制的疾病，但也因為其為慢性疾病症狀不明顯，容易使民眾輕忽控制血壓的重要性。根據國民健康署的調查，台灣目前高血壓的控制率大約僅在25%-30%左右。

◎了解高血壓的成因至關重要

高血壓的控制須從改善生活型態做起，除健康飲食外，戒菸、少飲酒、搭配適度運動及情緒的控制都是非常重要的，本院團隊也發現，過敏及敏感體質，或者是睡眠障礙，包括睡眠呼吸中止症候群患者都對血壓有很大的影響。另外我們近期也觀察發現，臨床上高血壓患者有二次高血壓的機率較以往教科書記載之盛行率更高。所以針對高血壓患者是否有腎動脈窄縮、內分泌腫瘤或內分泌功能異常以及睡眠呼吸中止症候之探查就更有價值了！

◎高血壓生活型態及藥物治療

根據研究顯示，血壓每下降10mmHg，可降低20%主要心血管疾病及27%的中風機率。為了有效控制血壓，一般會藉由藥物做控制。現今高血壓藥物其副作用雖然已經很低，但因每位病患體質不同，對不同種類藥物還是有可能引起不同少量的副作用，但是我們仍有不同機轉的藥物可以用作替換，以規避副作用的發生。在一般人的晝夜血壓數值而言，其

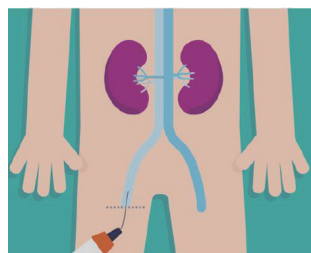
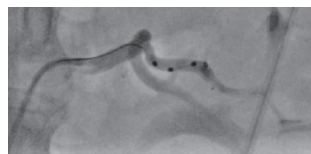
實血壓不是早晚都是一致性的高或低，而是會有些高低的落差。一般來說大部分病人夜間血壓較白天低，所以以往臨床大多建議早晨服用血壓藥即可，但最近有研究發現晚上睡前服用高血壓藥，較白日服用能得到更好的血壓控制及心血管預後之改善。而在我的臨床觀察上亦是如此，約90%的病患是可以接受且滿意這樣的服藥時機改變。可能是清晨這段時間血壓易有劇烈變動，或是部分患者夜間血壓較高或血壓變化劇烈，對於這些病人他們的心血管疾病、中風等機率皆比一般病患來得高。如欲了解自己的夜間血壓，可請醫師開立24小時行動血壓計，來了解自己白天及夜間的血壓狀況及變化。

◎難治型高血壓的治療

一般來說，高血壓病患同時服用至少3種（包括利尿劑）不同機轉之降血壓藥物，且已達到適當劑量，仍無法將血壓控制到目標血壓值（140/90mmHg以下）時，即稱之為難治型高血壓。造成難治型高血壓的成因很多，其中與交感神經的高度活化有很大的相關性，例如睡眠呼吸中止症患者，睡眠中因為呼吸不順、身體緊張導致交感神經失調，促使分泌大量升壓傳導物質，激化腎臟血壓調控反應，使血壓持續升高。而血壓的長時間增高，也會增加腎臟、心臟及血管功能負擔，最終導致心臟衰竭。

◎高血壓治療新選擇－腎動脈導管神經燒灼治療 (Renal Denervation RDN)

誠如上述高血壓成因，腎交感神經的亢奮為其中一個主要原因，而高血壓導管治療是一種微創治療方式，其目的是利用類似心導管手術方式，從手或腳將導管放入血管給予低電量射頻，以降低兩側腎交感神經活性手術。最新的臨床數據也顯示在高血壓導管治療後，可平均降低收縮壓8-10 mmHg。整體手術時間約為1~2小時，隔天即可出院，術後恢復快且併發症少，且血壓控制可終日持續不間斷。特別針對難治型高血壓、病患已有心血管或腎臟等器官損傷或服用藥物有難以忍受的副作用，高血壓導管治療可為新一代控制高血壓的新選項。



將導管分別在兩邊腎動脈血管壁上傳送數個神經阻斷點，以干擾過度活躍的交感神經而達到有效降低與24小時控制血壓目的。

掌握正確觀念 擺脫痘疤煩惱

文 / 皮膚科暨美容醫學中心主治醫師 李采暹

痤瘡，俗稱青春痘、面皰或是毛囊炎。痤瘡成因包含四大因素，毛囊表皮過度增生、皮脂腺的不正常分泌、痤瘡丙酸桿菌以及發炎和免疫反應。尋常痤瘡發作的年齡差異很大，可能早於 8 歲，也可能直到 20 歲或更晚才出現。通常持續數年，大多數情況下可自行緩解。雖然有些患者在 20 多歲會緩解，但有些痤瘡會一直持續至 30 歲甚至 40 歲。

對於痘痘肌膚的清潔建議一天兩次使用溫和洗面乳（切勿使用 pH 值過高的潔膚劑）。治療選擇可分為局部藥膏、局部注射、化學煥膚、口服藥物、光動力療法與雷射治療。

局部藥膏

抗菌劑：Benzoyl peroxide、Clindamycin、Erythromycin、Dapsone

A 酸：Tretinoin、Adapalene、Tazarotene

其他：Sodium sulfacetamide、Sulfur、Azelaic acid、Salicylic Acid、Resorcinol

局部注射

低濃度類固醇注射俗稱痘痘針

化學煥膚

常見的煥膚劑如乙醇酸、三氯乙酸與水楊酸等

口服藥物

抗發炎抗菌劑：Tetracyclines、Macrolides、Trimethoprim-Sulfamethoxazole、Cephalexin、Clindamycin、Dapsone

荷爾蒙治療：口服避孕藥、柳菩林 (leuprolide)、歐得通 (Spironolactone)

A 酸 (isotretinoin)：除了用於嚴重頑固結節性痤瘡，也適合用在對其他口服治療無效的痤瘡。同時口服 A 酸可有效治療革蘭氏陰性毛囊炎。幾乎所有的痤瘡患者在口服 A 酸治療後都能緩解，並且大部分人可以持續數月至數年

光動力療法

局部使用光敏感劑氨基乙醯丙酸 (ALA)，讓其從皮

膚滲透至皮脂腺，之後使用特定光源機器（紅光、脈衝光、染料雷射），照射於治療部位，這時光敏感劑吸收光能釋放出具有細胞毒性的自由基，破壞皮脂腺，達到治療痘痘的效果。光動力療法較常使用在嚴重頑固痤瘡，根據多項研究顯示，效果不錯且可持續數月之久

雷射治療

染料雷射、脈衝式 532nm KTP 雷射、非汽化剝離式雷射 (1320-nm Nd:YAG laser、1540 erbium glass laser) 等

上述為痤瘡治療的選擇，可以單用可併用，但須視每個人的狀況作調整，不要輕忽痘痘的治療，因為忽視痘痘的代價是後續接踵而來的痘印、痘疤，痘印、痘疤治療較為複雜也需要較長的時間，痘印分為紅痘印與黑痘印。痘疤分為凸疤與凹疤，凹痘疤又分為三種滾動型、車廂型與冰鑿型。處理方式不盡相同，大致可以分為雷射治療、皮下鬆開術、手術治療與局部填充。

雷射治療

染料雷射、皮秒聚焦雷射、皮秒飛梭雷射、汽化剝離式二氧化碳雷射、二氧化碳飛梭雷射等

皮下鬆開術

屬於針孔傷口小手術，對滾動型凹疤最有效，利用針頭於皮下將纖維化粘連組織破壞鬆開，導致皮下組織和膠原蛋白重新生長

手術治療

直接切除痘疤再縫合

局部填充

可刺激膠原蛋白產生如玻尿酸、聚左旋乳酸 (PLLA) (舒顏萃)、calcium hydroxyapatite 等

上述為痘疤治療的選擇，可以單用也可併用，依照每個人狀況並與專業醫師討論，痘疤治療需要的時間較長，故須耐心配合數次療程方能見效，同時也需要避免新的痘痘產生。



皮膚科暨美容醫學中心主治醫師 李采暹

主治專長

一般皮膚疾病、小兒皮膚疾病（異位性皮膚炎等）、皮膚免疫疾病、傷口照護、指甲矯正、皮膚美容手術、雷射針劑美容醫學

門診時間

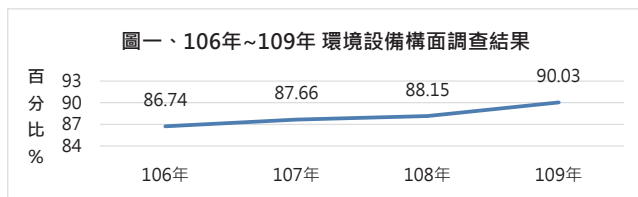
皮膚科門診：週一夜間、週四上午 / 下午、週五上午
美容醫學中心門診：週二夜間

病人就醫經驗調查

文 / 醫療品質部 許銘軒

院秉持以病人為中心服務理念永續經營，為持續提升醫療服務品質，營造更好的就醫環境，彙整近四年的內外部調查結果發現影響病人就醫經驗重要因素為就醫環境清潔。而環境清潔為病人就醫時最先感受到的服務，包含浴廁清潔、床單被褥清潔等，亦是刻不容緩之改善議題。

有鑒於此，為維護乾淨整潔的環境，使病人獲得更好的就醫體驗，本院自 108 年 7 月起依區域使用頻次高低進行分區管理，增加廁所清潔頻率，每兩小時一次改為每小時一次，並且每日由主管查核現場清潔。因此，109 年民眾對於本院環境設備調查結果提升至 90.03% (如圖一)，我們將持續致力於提供良好、乾淨、便利的就醫環境。



病人就醫經驗調查

為提供病人更適當照護，歡迎與我們分享您的就醫經驗，作為本院持續提升服務品質之改善依據。就醫後使用手機掃描下方 QR Code 連結，完整填寫問卷及個人資料者，我們每季將抽出 15 名幸運兒，每人可獲得 200 元超商禮券！

住院版



門診版



急診版



你們的意見我們聽到了~
讓我們為您提供更好的照護

美容醫學中心

關於面膜我該知道什麼?

雷射術後要加強保濕和防曬，防曬可以透過擦防曬乳、戴帽子、撐陽傘，那保濕呢？除了日常的化妝水、精華液再來乳液、面霜保養以外，敷面膜是居家保養程序中效果很速效的一種選擇，敷面膜的過程中透過滲透的原理，幫助保養成分快速的吸收、達到保養的效果。但究竟面膜到底應該怎麼使用呢？

一、敷面好時機：洗完臉後我們臉部的油脂與污垢被去除，此時肌膚能好好的吸收面膜中的營養成分，使面膜的功效得到發揮。

二、該敷多久：每片面膜說明可使用的時間都不同，差別在於面膜材質、保養品成分及功能的差異。面膜並不是敷越久就越好，清潔型或美白面膜敷太久的話，可能會刺激皮膚。如何使用，應該參照面膜包裝上的說明，用的時候注意自己是否發生不良反應。有任何刺癢感、皮膚發紅都應該停止使用、且沖溫水或冷水移除面膜的保養品成分。如果仍沒有辦法恢復，應該找醫生治療。

三、敷完面膜後還需要保養嗎？敷面膜時主要是加速保養品成分的吸收，敷完後可以再上乳液，加強保濕。此外如果是清潔型面膜，建議要洗掉後再擦上保濕的保養品；若是敷保濕型的面膜，可以在撕下面膜後、把多餘的精華液慢慢塗好。

四、多久敷一次面膜呢？一般來說，一週敷一到兩次面膜就已足夠。太頻繁使用，也可能破壞我們的皮脂膜、使水分流失、讓皮膚變得更加乾燥和敏感。

正確的保養才能事半功倍，美容醫學中心關心您，也提供保養諮詢及雷射美容服務。

美容醫學中心服務專線：(02)6636-7135；

官方line ID：tmuhbeauty（週一至週五9:00-17:00，週二~週四18:00-21:00，週六9:00-12:00）

美容醫學中心官網：tmuh-beauty.com

體重管理中心

健康減重 快樂享『瘦』的溫馨園地

減重手術成功分享

BEFORE



體重
53.9
公斤

AFTER



體重
25.3
%

copyright by 北醫體重管理中心

從小吃東西就很快又吃很多，國中就胖到破百公斤，因為肥胖而導致血糖高到快糖尿病，常感覺累，上網找到北醫王醫師風評不錯，就自己決定要做減重手術瘦下來。胃袖狀切除手術後最大的不適是吃飯都找不到可以吃的，便當要分2餐吃，跟手術前很不一樣，調整約半年才適應，也讓朋友知道手術後吃不多，所以會改約不是吃大餐的聚會，不會影響社交活動。瘦下來體態跟體能變好，想穿的衣服都穿得下，以前最討厭運動，現在會固定健身，維持身體的機能和體力，做自己喜歡的音樂工作。

非侵入性
曲線雕塑

Zerona 光雕減脂

✓FDA和TFDA認證 ✓零接觸 ✓零風險
 ✓非手術 ✓無修復期 ✓無副作用 ✓無痛
 ✓減少身體部位的尺寸及脂肪

手臂 背部 腹部 腿部 臀部



掃碼諮詢

體重管理中心門診表

門診時間	一	二	三	四	五	六	
上午診	整形外科簡雄飛 (腹部拉皮手術、 乳房美容外科) 徐偉峻 (減重手術)	腸胃科簡錫淵 (胃水球、胃食道 逆流、內科減重)	婦產科劉安潔 (多囊性卵巢、產 後、更年期減重)	孫曉文 (營養師門診) (代謝減重)	孫曉文 (營養師門診) (代謝減重)	孫曉文 (營養師門診) (代謝減重)	王偉 (減重手術)
下午診	孫曉文 (營養師門診) (代謝減重)	王偉 (減重手術)	李佩芬 (營養師門診) (減脂門診)	李佩芬 (營養師門診) (女性減重)	單周看診 腸胃科方冠傑 (胃水球、內科減重) 李佩芬 (營養師門診) (兒童減重特約診)		

體重管理中心專線：(02)2737-2181分機8477


 北醫體重管理中心

「新客首次限定」健檢專案

北醫附醫健康管理中心結合美學空間、醫學科技與智慧藝術，透過專業、高品質的健康管理服务，健檢流程採用智慧手環與健康管理智能，運用APP優化健檢排程，同時引進高階影像儀器，精準掌握您的健康脈動。

針對首次來訪的貴賓，本中心主推以下三種方案供您選擇，專案重點項目如下：

A.【過敏源 100 項 + 阿茲海默基因檢測】

- CAP100 項檢查：
塵蟎類、寵物皮毛類、奶豆類、海鮮類、水果類、花粉類、微生物類、穀麥類、堅果類、乳膠、肉類、豆蔬菜類。
- 阿茲海默基因檢測：
ApoE 為罹患阿茲海默症的主要風險基因，藉由這項檢測能確實掌握基因訊息。

B.【低劑量肺部電腦斷層掃描 DSCT+ 酒精代謝基因檢測】

- 低劑量肺部電腦斷層掃描 DSCT：
有效偵測胸腔或肺部微小腫瘤。
- 酒精代謝基因檢測：
酒精代謝基因缺損的人，無法代謝酒精，而隨著酒精及乙醛在體內累積會加重身體負擔，進而提高罹癌風險。

C.【單部位 MRI 磁振造影】

- 針對(頭部/頸部/腹部/骨盆腔)四擇一部份作精密分析。
- ◇ 適用對象：首次至北醫附醫健康管理中心健檢者
您的健康是我們最關心的事，竭誠期待您的光臨！

北醫附醫健康管理中心 關心您

健康檢查諮詢及預約專線 電話：(02)2737-2181 分機 8325 轉 322-323
(詳細健檢專案內容請洽詢本中心，本中心保有修改活動內容之權利)

新進醫師介紹

婦產部 專任主治醫師



吳怡嬋 醫師

學歷 臺北醫學大學醫學士
經歷 臺北醫學大學附設醫院婦產部總醫師
 臺北醫學大學附設醫院婦產部住院醫師
主治專長 一般婦科
 內視鏡手術
 產科

門診時刻表

時間	一	二	三	四	五	六
上午						
下午		✓		✓		
夜間	✓					

放射腫瘤科 專任主治醫師



王威鈞 醫師

學歷 臺北醫學大學醫學士
經歷 日本北海道大學交換實習
 臺北醫學大學附設醫院放射腫瘤科住院醫師
 臺北醫學大學附設醫院放射腫瘤科總醫師
主治專長 癌症診療與諮詢
 臨床放射腫瘤治療
 立體定位放射手術

門診時刻表

時間	一	二	三	四	五	六
上午	✓				✓	
下午						
夜間						

免費四癌篩檢抽抽樂 送禮券~好厝邊緊來~

於期限內完成活動步驟的民眾，就有機會抽中禮券好禮

即日起至 110/05/12 前受檢者 完成活動步驟 即有資格於 110/05/13 抽出精美好禮獎項。

步驟 1 符合國健署免費癌症篩檢資格，於『臺北醫學大學附設醫院』確實完成任一項四癌篩檢。

- 口腔癌** 口腔黏膜檢查 (18-74歲無痛、無已戒煙者之原住民) (每2年1次)
- 子宮頸癌** 子宮頸抹片檢查 (30歲以上婦女) (每1年1次)
- 乳癌** 乳房攝影檢查 (40-44歲之女性、45-69歲婦女、二等親家屬曾罹患乳癌 (EX:姐妹、媽媽、女兒、祖母)) (每2年1次)
- 大腸癌** 糞便潛血檢查 (50歲至74歲民眾) (每2年1次)

步驟 2 於篩檢櫃台(二大樓1樓、三大樓2樓)領取抽獎券，填寫資料後，抽獎券投入抽獎箱(週一~週五 09:00-12:00、13:30-17:00、18:00-21:00、週六 09:00~12:00三大樓2樓篩檢櫃台)，02/18 前會查驗是否已完成篩檢項目，符合抽獎資格。

於抽獎後公布得獎人名於「臺北醫學大學附設醫院-癌症中心」官網，並電話或簡訊通知得獎人。本活動詳細辦法請參見官網 請洽癌症篩檢櫃檯27372181轉1114及8223

臺北醫學大學附設醫院
TAIPEI MEDICAL UNIVERSITY HOSPITAL

政府補助免費 四癌篩檢服務

卡緊來 麥攞等

您如符合以下資格者，即可以免費接受癌症篩檢，請您來院或拿起電話預約報名，參加篩檢活動者請攜帶健保IC卡，完成篩檢即送精美好禮，數量有限，送完為止。

大腸癌	口腔癌	子宮頸癌	乳癌
大腸糞便檢查	口腔黏膜檢查	子宮頸抹片	乳房攝影
年滿50-74歲民眾	年滿30歲以上民眾 符合下列條件之一者 (1)斷食檳榔(含戒煙者) (2)戒菸者 *18-29歲新檳榔原住民	年滿30歲以上婦女 (有性經驗者)	年滿45-69歲婦女或 40-44歲婦女(填寫聲明書) 二等親家屬曾罹患乳癌 (EX:姐妹、媽媽、女兒、祖母)
2年1次	2年1次	1年1次	2年1次
當日取費	當日受檢	當日受檢	預約: 2737-2181 分機 3915、1114、8223

臺北醫學大學附設醫院 癌症篩檢中心
TAIPEI MEDICAL UNIVERSITY HOSPITAL
網址: <https://www.tmu.org.tw/>
地址: 台北市吳興街252號

■服務時間:
週一~週五: 08:30-12:00、13:30-17:00、18:00-21:00
週六: 08:30-12:00

■篩檢預約專線: 2737-2181 分機1114、3915、8223
■戒煙諮詢專線: 2737-2181 分機3915
■篩檢櫃檯: 第二大樓1樓(家醫科門診旁)
第三大樓2樓(自動繳費機旁)

-本院為無菸、檳醫院-

三月活動講座

■ 衛生教育講座

講題：骨質疏鬆症

日期：2021年03月05日(五)下午13:00~13:30

地點：第三醫療大樓 1F (藥局前)

講者：黃立 醫師

講題：安寧療護暨器官捐贈宣導

日期：2021年03月16日(二)下午13:10~13:50

地點：第三醫療大樓 1F (藥局前)

講者：李佩芬 社工師

講題：口腔保健及潔牙技巧

日期：2021年03月16日(二)下午15:00~15:30

地點：第一醫療大樓 2F 牙科候診大廳

講者：蔡宜芳 醫師

講題：攝護腺肥大症

日期：2021年03月19日(五)下午13:00~13:30

地點：第三醫療大樓 1F (藥局前)

講者：顧芳瑜 醫師

■ 用藥指導講座

講題：認識子宮內膜異位症

日期：2021年03月30日(二)下午13:10~13:40

地點：第三醫療大樓 1F (藥局前)

講者：林佳君 藥師

■ 小兒科健兒門診－疫苗注射

卡介苗預防注射時間：星期二下午 / 顏瓊翬 醫師

疫苗注射公告：

1. 為因應衛生局疫苗管控，施打卡介苗 (BCG) 者，一律採集中施打方法。(時間如上公告)
2. 卡介苗有 2 小時的時效性，新生嬰兒會優先安排看診注射，欲施打其他針劑者，為避免久候，建議改掛它日健兒門診時間，以節省您寶貴的時間。

諮詢電話：(02)2737-2181 分機 8253

■ 2021 年 1 月份捐款芳名錄

1,500,000	財團法人新北市私立金樹慈善基金會
1,000,000	洪藍生
217,400	第一金人壽保險股份有限公司
43,900	陳水來
30,000	周寶蓮
8,000	林秀鳳
5,000	李淑芬、吳昌東、台兒診所
4,000	陳雅文
3,000	曹麗卿、無名氏
2,000	李玲蘭、胡淑芬
1,000	黃政照
600	羅華美
500	張瑞傑、柳瑞夢、林奕玄、湯莉蓉、妙音居士
300	李青純、陳姮秀、楊菘菀、陳盈臻

* 「社工基金 醫療急難專戶」：

捐款管道：歡迎您親至第三大樓 1 樓社工室，或來電詢問捐款方式，感謝您！

聯絡方式：北醫社工室：(02)2737-2181 分機 8154

本院收到捐款後會立即為您開立「捐款收據」，請妥善保存以供年度抵扣所得稅使用；承辦單位將於次月門診時刻表上公開表達感謝！

■ 2021 年 1 月份社工基金補助徵信錄

項目	補助對象	補助金額
醫療補助	王○元	20,000
	黃○靈	5,000
	黃○隆	4,474
	壯○勝	23,844
	黃○靈	10,000
	張○嫻	1,100
	陳○心	2,100
	黃○暖	2,100
	李○龍	7,950
	紀○彬	7,950
	紀○	7,950
	邱○柔	36,000
	莊○芯	36,000
	溫○靈	2,160
	陳○樂	1,000
	周○妍	2,160
	彭○博	71,500
	吳○	2,160
	林○霏	1,000
	許○源	2,160
	葉○汝	36,000
	蔡○歆	2,160
	田○涵	1,000
	黃○瑄	1,000
	翁○語	2,160
	羅○宸	800
袁○山	5,000	
余○吉	8,000	
呂○瑩	2,020	
喪葬補助	黃○隆	100,000
合計	30人次	404,748元

大樓別	科別	診察室	週一			週二			週三		
			上午	下午	夜間	上午	下午	夜間	上午	下午	夜間
大樓B1	教學門診 ※註1					方冠傑 (皮膚科)(6C)			陳嘉哲 (大腸直腸外科)(6C)	吳政誠 (一般泌尿)(11A-1)	
						戴承杰 (中醫)(6D)				周正邦 (教學門診)(限約診)	
第三大樓B1	體重管理中心 (減重門診)	37A-1	簡雄飛 (整形外科)	達文西減重手術：王偉		徐偉峻 9410	王偉 9402		簡錫淵 (國內水球、腎臟定流治療)	蘇柏璇 (減重門診)	
第三大樓二樓	皮膚科	1A	胡俊弘 (免疫皮膚學)	蔡秀欣 1111	林明秀 1132	林明秀 (09:00會診)(乾癬特別門診)	張宜菁 1130	蔡秀欣 1111	林明秀 (09:00會診)	蔡秀欣 1111	張宜菁 1130
		2A	張宜菁 (09:00會診)	張引碩 (14:00會診)	李采暹 1145	張引碩 (09:00會診)	李宗儒 1146	柯博桓 1148	顏貝珊 (09:00會診)	李宗儒 1146	
	美容醫學中心 (預約制、來電預約)(雷射、光療、微整形)	2A-1	張引碩 (09:00會診)	張宜菁 (14:00會診)		張宜菁 9109	王國憲 9106	李采暹 9121	簡雄飛 (09:00會診)	林明秀 9110	蔡秀欣 9102
				蔡曜州 (10A)					顧芳瑜 (09:00會診)	陳偉傑 (11A)	
	疝氣特別門診										
	消化系外科 (胃腸肝膽胰)	3A									
		6A	黃昱閔 0392				徐偉峻 9410	黃昱閔 0392			
	急症外傷外科 (單孔腹腔鏡)	3A		賴俊圻 0369	張聖為 0379				陳威智 0306		
		6A			黃宏昌 (7A)	賴俊圻 0369				王偉林 0382	張聖為 0379
	大腸直腸外科	5A	郭立人 0328	魏柏立 0361	黃彥鈞 0311			黃彥鈞 0311	陳嘉哲 0737	郭立人 0328	魏柏立 0361
		6C								陳嘉哲 (教學門診)	
	胸腔外科	3A					鍾政錦 0302				邱欣怡
	小兒外科	7A	黃富煥 0303							黃富煥 0303	
	整形外科 ※註2	2A-1								簡雄飛 (09:00會診)	
8A		簡雄飛 (37A-1)	陳依凡 0309			陳國鼎 0380		陳依凡 (9A)	李維棠 0375	張承仁 0378	
小兒整形外科	8A					陳國鼎 0380					
心臟血管外科	3A	蕭振源							許傳智 0388	蕭振源	
	7A		施俊哲 0363			許文憲 (6A)				陳瑞雄 0320	
乳房醫學中心	1C-1	杜世興 (限80名)	杜世興 (14:00會診)			黃振僑 0397	黃振僑 0397		張聖為 0301	黃宏昌 0374	
	1C-2					李冠德 (血腫科)	黃宏昌 0374		王文科 0356	陳清祥 (限25名)	
	1C-3	王文科 0356				沈陳石銘 0353	黃姚儒 (泌尿科)		曾慧恩 (血腫科)		
口腔顎面外科 (此牙科醫師均開放網路掛號)		吳家佑	吳家佑	祁力行	彭伯宇	吳家佑	顏明良	吳智偉	劉定國	吳家佑	
顏顏中心 ※註2	兒童牙科					蔡蔭玲					
	齒顎矯正科					陳佩璇	鄭信忠	鄭信忠			
	復健科 (早療、語療、心療)	1D-1				曾頌惠 (10-2)	賴建宏	曾頌惠 (10-2)			
	耳鼻喉科	35A				許信德	陳榮哲				
	小兒科 (新生兒、早療、遺傳、心臟)	12A				蔡明蘭					
	精神科	12D				陳中明					
	整形外科	8A				陳國鼎					
小兒神經外科	6A										
腦、神經外科	3A	蔣永孝 (8A)		吳志哲 (8A)			陳淑美 0717			鄒易學 0713	
	6A		林建和 0714	林建和 0714			林烈生 (門診教學)(7A)	陳淑美 0717			
	9A	鄭泳松 0707	蔣永孝 0701			羅文政 0345	羅文政 0345		鄭泳松 0701	蔣永孝 0701	
泌尿科	微創與一般泌尿	林孝友 (10A)	吳政誠 (11A-1)			葉劭德 (11A)	張景欣 (10A)		顧芳瑜 (10A)(限30名)	林孝友 (10A)	張景欣 (10A)
	泌尿腫瘤	陳偉傑 (11A-1)	蔡曜州 (10A)	顧芳瑜 (10A)				劉明哲 (限70人)(10A)	蔡曜州 (11A)	陳偉傑 (11A)	
	男性健康	吳建志 (11A)									
	婦女與排尿障礙					羅詩修 (10A)					
教學門診									吳政誠 (一般泌尿)(11A-1)		
婦產部	婦科	17A	金宏諺 0551	黃佩慎 0555	吳怡嬋	黃佩慎 0555	王懿德 0542	王培儀 0568	王培儀 0568	盧柏嘉 0571	黃佩慎 (9A、17、31)
		18A	劉偉民 0531			劉安潔 0562	劉偉民 0531		邱德生 0570		王培儀 0568
		19A	張景文 0504	王呈璋 0565			吳怡嬋	仇思源 0552	張景文 0504	劉安潔 0562	
		20A	仇思源 0552		王懿德 0542	邱德生 0570	張翊恩 0569	王呈璋 0565	王培儀 (17A)	王呈璋 0565	盧柏嘉 0571
	產科	18A						王培儀 (17A)	王培儀 0568	區慶建 0515	
		20A		區慶建 0515					簡立維 0512		盧柏嘉 0571
	生殖醫學科	17A									陳啟煌 0549
		18A			陳啟煌 (18A)						
20A	仇思源 0552	王呈璋 (18A)							王呈璋 0565	盧柏嘉 0571	
生殖醫學中心(限約診)		陳啟煌、仇思源、王呈璋									

※診間號『A』在第三醫療大樓，診間號『C』在第二醫療大樓，診間號『D』在第一醫療大樓
 ※註1. 教學門診由實習醫師或住院醫師先行問診後，再由主治醫師親自診治，限掛10名
 ※註2. 顏顏中心請優先掛整形外科陳國鼎醫師，此為顏顏專科門診。

週 四			週 五			週 六	
上午	下午	夜間	上午	下午	夜間	上午	下午
葉曙慶 (內科)(10C)	林秀真 (兒科)(12A)			魏群人 (神經內科)(10A-2)			
邱德生 (婦科)(20A)	丁禮莉 (放射腫瘤科)(3C)						
	陳祥和 (中醫)(9D)(限約診)						
	高治圻 (腎臟內科)(21A)						
劉宏潔 (產後、更年期減重)				方冠傑 (胃內科、腸胃科)(限通診)		王偉 9402	
諮詢：(02)-6638-9069							
李采暹 1145		李宗儒 1146	張宜菁 1130 (09:00看診)	蔡秀欣 1111	張引碩 1144	李宗儒 1145 (09:00看診)	
顏貝珊 1131 (09:00看診)	李采暹 1145 (小兒皮膚)		李采暹 1145	張華景 1147		林明秀 1132 (09:00看診)	
張承仁 9118 (09:00看診)	林明秀 9110 (14:00看診)	柯威志 (神經科) (限通診)	李宗儒 9119 (09:00看診)	張宜菁 9109 (14:00看診)		張宜菁 9109 (09:00看診)	
徐偉峻 0395 (6A)			黃振僑 0397 (1C-3)				
						陳瑞杰 0308	
徐偉峻 0395						黃宏昌 0399 (6A)	
						王偉 9402 (37A-1)	
	湯堯舜 0376 (7A)	黃宏昌 0399 (PICC)(6A)		陳威智 0306 (6A)			
徐偉峻 0395			王偉林 0382			外科醫師 (8A)	
黃彥鈞 0311	郭立人 0328		魏柏立 0361			陳嘉哲 0737 (7A)	
	吳玉琮 0365		鍾政錦 0302	吳玉琮 0365			
				黃富煥 0303 (8A)			
陳國鼎 0380			李維棠 0375		陳依凡 0309 (3A)		
陳國鼎 0380							
						許傳智 0355 (6A)	
杜世興 0344 (限80名)	杜世興 0344 (14:00看診)		沈陳石銘 0353	王文科 0356		黃振僑 0397 (限60名)	
			蔡佳叡 0264				
沈陳石銘 0353	張聖為 0301		黃振僑 0397			王文科 0356 (限通診)	
顏明良	祁力行	彭伯宇	張文乾	顏明良	顏明良	顏明良	
陳佩璇 丘鈺婷							
賴建宏							
林哲玄 (90A)	陳榮哲						
	楊晨						
陳中明							
黃宇銳							
陳國鼎							
	黃棣棟 0712						
楊宜珊 0715				陳淑美 (7A)			
吳忠哲 0706 (7A)				鄭泳松 0707			
蔣永孝 0701	林建和 0714		羅文政 0345	吳忠哲 0706	陳榮鈺	羅文政 0345	
葉劭德 (11A-1)			葉劭德 0810	吳政誠 (11A)		林孝友 (10A)	
	蔡曜州 0835 (10A)	陳偉傑 0831 (10)	劉明哲 0817 (11A)	顧芳瑜 0833 (10A)		劉明哲 0817 (11A)	
吳建志 (11A)							
						羅詩修 0834 (10A)	羅詩修 0834 (11A-1)
邱彥諧 0553	王懿德 0542		王呈璋 0565	金宏諱 0551	虞柏嘉 0571	邱德生 (3/6、20)	
	吳怡嬋	張翊恩 0569	劉偉民 0531			王呈璋 (2/13、27)(17A)	
王培儀 0568			仇思源 0552	張景文 0504	劉宏潔 0542	金宏諱 0551	
邱德生 (教授門診)		金宏諱 0551		邱彥諧 0553	王懿德		
區廣建 0515					區廣建 0515	區廣建 0515	
王培儀 (19A)						簡立維	
	陳啟煌 0549 (19A)		王呈璋 0565		虞柏嘉 0571	王呈璋 (2/13、27)(17A)	
		張翊恩 0569	仇思源 (19A)				

日	一	二	三	四	五	六
	1	2	3	4	5	6
7	8	9	10	11	12	13
14	15	16	17	18	19	20
21	22	23	24	25	26	27
28	29	30	31			

日	一	二	三	四	五	六
				1	2	3
4	5	6	7	8	9	10
11	12	13	14	15	16	17
18	19	20	21	22	23	24
25	26	27	28	29	30	

掛號作業說明

智慧型手機，行動掛號APP

請重新安裝下載資訊

- Android Phone :
至Android Market
搜尋「北醫行動掛號」
- iPhone :
至App Store 搜尋
「北醫行動掛號」



iOS

Android

電話掛號

- 語音電話掛號：(服務時間：24小時全天候)
2377-1866 2377-1323
- 人工電話掛號：**2738-0032**
服務時間：8:00~16:00 (週六 8:00~12:00)
8:00~9:30為顛峰時段，請多利用語音與網路掛號。
- 網路掛號、醫師停代診、看診進度查詢
公告網址：www.tmuh.org.tw

現場掛號

- 當天門診現場保留號之掛號作業，不論上午，下午或夜間門診，一律於**上午6:00**觸控式掛號機開始受理，櫃檯8:00接續提供服務
- 掛號截止時間：上午11:00 下午4:00 夜間8:00

觸控式自動掛號機

全天24小時接受「預約掛號」本日門診(現場掛號)開始時間為**早上6點**，各看診時段掛號截止時間為：
上午診11:00掛號截止
下午診16:00掛號截止
夜間診20:00掛號截止
*機器異常時，請聯絡門診組，分機8144

語音掛號當診預約受理時間

上午診：10:30掛號截止
下午診：15:00掛號截止
夜間診：19:00掛號截止

到診時間

上午門診：8:30~11:30
下午門診：13:30~16:30
夜間門診：18:00~20:00

看診時間

上午門診：8:30~12:00
下午門診：13:30~17:00
夜間門診：18:00~20:30

大樓別	科別	診察室	週一			週二			週三			
			上午	下午	夜間	上午	下午	夜間	上午	下午	夜間	
第三大樓二樓	一般兒科	12A	簡睦叄 0444 (兼成長門診)	徐瑞聲 0442 (兼成長門診)	王靜韻 0443 (3/1)(15A)	蔡明蘭 0440 (早療門診)	張璽 0433 (兼成長門診)		顏瓊暈 0427	賴建丞 0419 (1400醫診)		
		13A	王靜韻 0443	陳中明 0421	徐瑞聲 0442 (3/8)(15A)	劉彥麟 0437	黃嘉蕙 (3/9)		徐瑞聲 0442	王靜韻 0443 (兼成長門診)		
		15A			劉彥麟 0437 (3/18)	陳中明 0421	蔡佳佳 (3/23)	張璽 0433	王靜韻 0443		蘇一宇 0447	
		15A-1	顏瓊暈 0427		蔡明蘭 0440 (3/25)	陳中明 0421 (3/29)	林秀真 0414		張璽 0433			
			兒童胸腔/新生兒科：陳中明、蘇一宇； 小兒神經外科：黃隸棟；			小兒內分泌科/遺傳科：楊晨； 小兒神經科：蔡明蘭、張璽；			小兒過敏氣喘科：顏瓊暈、賴建丞； 小兒血液腫瘤科：張家堯、劉彥麟；			小兒感染科 小兒心臟科
	健兒門診(疫苗注射)	15A	徐瑞聲 0442	張家堯 0425			顏瓊暈 0427 (卡介苗注射)			張璽 0433		
第二大樓一樓	兒童長期腫瘤追蹤照護	5C										
		高山旅遊門診(自費)	6C									
	社區醫學部	職業醫學科	6C-2	蘇千田 0122			林劭華 0187	林劭華 (7C)(限約診)	蘇千田 0122		李欣岱 0128	
			6C-3	林劭華 0187 (6C-1)	蘇千田 0122							
		高齡醫學整合門診 (可掛家醫科)	1C	王森德 0129			林神佑 0130				王森德 0129	
			家庭醫學科 (張詩鑫陳揚卿可掛減重門診)	6C-1		邱冠霖 0184		黃偉琦	林昱君 0167		黃立	陳宥達 0173
		6C-2		蘇千田 0122	林章賢 0160			張詩鑫 0169	蘇千田 0122	陳揚卿 0176	李欣岱 0128	張正生 0159
		6C-3		詹雅茹			詹雅茹	江芳人		詹雅茹	林宛瑩	
		1C		王森德 0129			林神佑 0130				王森德 0129	
			社區共照門診(限約診)，每週四下午 2C診察室，陳世卿 3/4、18，蔡明宏3/25 旅遊暨疫苗門診(成人健檢):請掛家醫科門診 視野、夜視體檢需求民眾，請掛週三下午家醫科門診									
第三大樓二樓	神經科	16A-1	呂昱益 1203 (整合神經肌肉門診)	蔡睿蘋 1203		魏群人 1202	林鼎鈞 0281	戴瑞億 1211	袁瑞昱 0212		魏群人 1202	
		16A-2	葉篤學 1205	戴瑞億 1211		戴瑞億 1211	葉篤學 1205 (帕金森門診)		呂昱益 1208	游家銘 0288		
		16A-3	林鼎鈞 0281	馮彩珠 1212		李昆洋 1204	許昭俊 0233		葉篤學 1205 (記憶整合門診)	胡朝榮 0272		
第一大樓	風濕免疫過敏科	7D	張棋楨 0236 (生物製劑複合治療)	林子閔 0217	林子閔 0217				張棋楨 0236			
		15D				邱啟勝 0245		林子閔 0217	邱啟勝 0245	邱啟勝 0245		
	過敏特別門診	7D		林子閔 0217	林子閔 0217			林子閔 0217 (15D)				
	痛風特別門診	15D				邱啟勝 0245				邱啟勝 0245		
第三大樓二樓	整合照護醫學科	33A-1	陳靜怡 0261	蘇怡佳 0265 (31A)	林彥宇 0249 (31A)		陳文昭 0266 (31A)			周宗賢 0226 (28A)		
			畢偉楓 0257 (25A)	蘇怡佳 0265 (31A)	林彥宇 0249 (31A)	邱啟勝 0297 (15D)	簡格凌 0297 (31A)	陳立遠 0207 (29A)	林子閔 0217 (15D)	賴臆任 0290 (26A)		
			陳靜怡 0261 (33A-1)				陳文昭 0266 (28A)			周宗賢 0226 (28A)		
	一般內科						林寰澤 0291 (2C)			游之瑞 0225 (23A)		
										游之瑞 0225 (23A)		
	新陳代謝科 (內分泌·糖尿病)	30A	翁瑄甫 0251 (衛教門診)	黃千玲 0209 (衛教門診)		黃千玲 0209 (衛教門診)	翁瑄甫 0251	林榆培 0246	黃千玲 0209 (衛教門診)	許重輝 0239 (衛教門診)	翁瑄甫 0251 (衛教門診)	
		31A			林彥宇 0249						許重輝 0239	
		黃千玲：糖尿病進階治療特別門診(星期二上午)； 許重輝：甲狀腺特別門診(星期三晚上)； 林榆培：多										
	心臟內科	25A	畢偉楓 0257	高永達 0225	施俊明 0240	林幸榮 0219		高永達 0225	施俊明 0240		蕭卜源 0283	
		26A	黃群耀 0278		陳志維 0298 (38A)	蕭成儀 0294 (38A)	畢偉楓 0257	張念中 0204	詹宏泰 0203	賴臆任 0290	徐千彝 0294	
		27A	楊宗霖 0210	蕭成儀 0298		徐千彝 0294	陳志維 0259	姜廣興 0208	張念中 0204	姜廣興 0208 (心臟衰竭特別門診)		
		33A-1				詹超舜 0287			楊宗霖 0210 (21A)			
		33A	方德昭 0297			高治圻 0258	葉曙慶 0214	陳錫賢 0253	陳錫賢 0253		葉曙慶 0214	
	33A-1		蔡啟仁 0279	吳岳霖 0218		吳麥斯 0220		林彥仲 0205	吳岳霖 0218			
	腹膜透析				林彥仲 (限約診)							
移植門診 (限約診)	33A	方德昭 0297			高治圻 0258			陳錫賢 0253				
	33A-1						林彥仲 0205	吳岳霖 0218				
	糖尿病腎病變：方德昭、林彥仲、吳岳霖； 腎絲球腎炎/水腫：林彥仲、葉曙慶、高治圻； 多 腎移植：高治圻、陳錫賢、方德昭； 尿管/腎結石：葉曙慶、林彥仲；											
胃腸肝膽科	21A	蔡慧嫻 0250	高偉育 0234	唐瑞祥 0277	唐瑞祥 0277	簡錫淵 0248	簡錫淵 0248		林寶英 0263			
	22A	劉正典 0222	潘憲 0201	張育照 0221	劉正典 0222	方冠傑 (教學門診)(6C)	甘育安 0223	潘憲 0201	游之瑞 0228			
	23A	連昭明 0230	蘇怡佳 0265 (31A)		張甄 0270	陳文昭 0266		高偉育 0234 (肝炎特別門診)	周宗賢 0226 (28A)	甘育安 0223		
胸腔內科	26A	黎書亮 (31A)	林佩瑩 (29A)		周俊良 0249	簡格凌 0296 (31A)		施崇鴻 0268 (33A)	陳美娟 0238			
	28A	蕭世欣 0232	鍾啟禮 0229		李凱靈 0254	黎書亮 0227		鍾啟禮 0229		李凱靈 0254		
	32A	周百謙 0231	李凱靈 0254	陳美娟 0238	周百謙 0231	周百謙 0231		蕭世欣 0232	施崇鴻 0268			
成人感染科	29A	劉欣怡 0211		李垣樟 0243	劉欣怡 0211	莊涵瑀 0273	陳立遠 0207	莊涵瑀 0273	李垣樟 0243			
	30A			莊涵瑀 0273								

※診間號『A』在第三醫療大樓，診間號『C』在第二醫療大樓，診間號『D』在第一醫療大樓

週 四			週 五			週 六	
上午	下午	夜間	上午	下午	夜間	上午	下午
陸振翹 0448	楊 晨 0412		徐瑞聲 0442	顏瓊暈 0427		楊 晨 0412 (限看生長發育)	
劉彥麟 0437	林秀貞 (教學門診)		王靜韻 0443	張家堯 0425		賴建丞 0419	
陳中明 0421		簡睦叟 0444	張 璽 0433		陸振翹 0448		
	簡睦叟 0444 (兼成長門診)		陸振翹 0448	蔡明蘭 0440 (兼成長門診)		蔡明蘭 0440	

：林秀貞、王靜韻； 小兒新陳代謝(不含內分泌)/遺傳科：徐瑞聲
：陸振翹； 小兒腸胃科：簡睦叟 兒童腫瘤治療與長期追蹤照護：何宛玲

	蔡明蘭 0440			陳中明 0421		蘇一宇 (9/19-27) 簡睦叟 (9/8-20)	
何宛玲 0446		高偉峰 (停診)					
李欣岱 0128			蘇千田 0122 (6C-1)				
林神佑 0130	林宗慶 (3/11-25)(14:00看診)						
	林昱君 0167		蘇千田 0122	黃 立	林章賢 0160	陳育達 0123 (3/6)	
李欣岱 0128	張詩鑫 0169	徐俊榮 0164	王俊琪	陳揚卿 0176		陳揚卿 (3/13)	
王俊琪	黃偉琦		陳育達 0173	王俊琪		蘇千田 0122 (3/20)	
林神佑 0130	邱冠霖 0184 (3/4、18)					邱冠霖 0184 (3/27)	

蔡睿蘋 1203	戴瑞億 (3/11-18) 陸清松 (3/26)(門診教學)	林鼎鈞 0281	袁瑞昱 0212			陳紀勳 0241	
魏群人 1202	李昆洋 1204		蔡睿蘋 1203	魏群人 (教學門診)		林鼎鈞 0281	
許昭俊 0233 (先醫症特別門診)	葉篤學 0233 (動作障礙特別門診)		許昭俊 0233	呂昱益 1208	李昆洋 1204	呂昱益 1208	
張棋楨 0236	張棋楨 0236			胡莉芳 0262			
林子閔 0217			邱啟勝 0245		林子閔 0217	邱啟勝 0245	
林子閔 0217 (18D)					林子閔 0217 (18D)		
			邱啟勝 0245			邱啟勝 0245	

陳 璇 0289 (27A)	劉欣怡 0211 (29A)	楊宗霖 0210 (25A)	林彥仲 0205 (33A)	甘育安 0223 (22A)		陳錫賢 0253 (33A)	
翁瑄甫 0251 (衛教門診)	翁瑄甫 0251		許重輝 0239 (衛教門診)	黃千玲 0209 (衛教門診)	翁瑄甫 0251	林榆培 0246	
林榆培 0246 (33A-1)						林彥宇 0249 (38A)	

糖尿病預防特別門診(星期四上午)； 翁瑄甫：糖尿病進階治療特別門診(星期四下午)

高永達 0225	楊騰芳 0213 (13:00-15:30)	楊宗霖 0210		施俊明 0240		畢偉楓 0257	
徐千彝 0294 (腫瘤心臟學特別門診)	黃群耀 0278	黃群耀 0278				畢偉楓 0257	陳志維 0259 (23A)
陳 璇 0289	詹超舜 0287	詹超舜 0287		姜廣興 0208		蕭成儀 0298	
	蕭卜源 0283			徐千彝 0294 (心臟病特別門診)		蕭卜源 0283	
陳振文 0282	方德昭 0297	高治圻 0258	林彥仲 0205	高治圻 0258	林彥仲 0205	陳錫賢 0253	
葉曙慶 0215 (教學門診)(6C)	高治圻 (教學門診)(21A)		吳岳霖 0218		方德昭 0297 (2/26)		
高治圻 (限約診)			陳錫賢 (限約診)	方德昭 (限約診)			
	方德昭 0297		林彥仲 0205	高治圻 0258	林彥仲 0205	陳錫賢 0253	
			吳岳霖 0218		方德昭 0297 (3/12-26)		

囊性腎病：陳錫賢、方德昭
性高血壓/電解質：吳岳霖、高治圻

粟慧嫻 0250		林寶英 0263	方冠傑 0202	連昭明 0230	高偉育 0234	林寶英 0263	
唐瑞祥 0277	簡錫淵 0248	張 甄 0270	劉正典 0222	甘育安 0223	粟慧嫻 0250	張 甄 0270	
林時宜 0235	張君照 0221	方冠傑 0202	張君照 0221				
	周俊良 0249		林佩瑩 (25A)			陳美娟 0238	
施崇鴻 0268	黎書亮 0227	徐占亭 0205 (限約診)	李凱靈 0254	鍾啟禮 0229		徐占亭 0205 (限約診)	
郭漢彬 0215	施崇鴻 0268		郭漢彬 0215	蕭世欣 0232		周百謙 0231	
陳立遠 0207	劉欣怡 0211		陳立遠 0207	楊雲慧 (特別門診)		李垣樟 0243	

掛號作業說明

注意事項

- 1.網路、語音、電話掛號、自助掛號機開放預約日為28天。
- 2.初診民眾請先至初診櫃檯辦理報到。
- 3.牙科或各科特殊檢查均需由醫師簽圖安排後辦理預約。
- 4.門診時間表所列醫師，如遇醫師臨時公出、休診可能有所變動，敬請見諒。
- 5.預約後無法就診者，請利用網路或人工專線取消，以免被列入爽約。
- 6.星期日休診，急診24小時照常看診。

診斷書申請流程

- 1.住院病人由醫師開立 → 住院櫃檯繳費 → 出院時持收據至關防櫃檯蓋章
- 2.門急診請醫師開立 → 批價櫃檯繳費 → 持收據至關防櫃檯蓋章
- 3.再申請(三個月內曾開立) → 關防櫃檯申請 → 至批價櫃檯繳費 → 至關防櫃檯蓋章
- 4.再申請(超過三個月) → 門急診掛號請醫師開立 → 批價櫃檯繳費 → 關防櫃檯蓋章

外籍看護工「診斷證明書及巴氏量表作業流程」

- 1.住院中申請 → 關防索取表格 → 由醫師開立 → 經二位醫師評估 → 完成送至關防櫃檯寄交申請人及長期照護中心
- 2.門診申請 → 門診掛號醫師開立(需由醫師評估病況及符合1年內看診4次以上者) → 經二位醫師評估 → 完成送至關防櫃檯寄交申請人及長期照護中心

病歷影本申請作業

- 1.申請方式：關防櫃檯申請
- 2.申請資格：
 - (1)病人本人持身份證明文件正本(身分證、駕照、具照片之健保卡、護照等雙證件)(法定監護人須持其身分證正本及病人戶口名簿)。
 - (2)病人之配偶、直系血親及代為申請者需持雙方身份證明文件(或戶口名簿)、圖章及病人親自簽署之書面同意文件(需載明委託意旨及範圍)(重症昏迷、死亡、未成年者其監護人免附)或本院「病歷資料影印委託同意書」提出申請。
- 3.申請書及委託書可於本院網站就醫指南中下載
<https://www.tmu.org.tw>
- 4.申請時間：週一至週五：9:00~20:00
週六：9:00~12:00
國定假日申請，請參考本院上班公告
- 5.影印病歷作業時間
 - (1)檢驗(查)報告及病歷摘要：1~3工作天
 - (2)全本病歷：1~14工作天

服務諮詢電話

藥物諮詢：(02)2737-2181#8130、8434
健康/戒菸諮詢：(02)2737-2181#8245
意見反應專線：(02)2737-5593
志工服務：(02)2737-2181#3114、8118
轉診服務：(02)2737-2181#8116
急診服務：(02)2737-2181#8101-8105
癌症篩檢：(02)2737-2181#1114、8223、3936、3937

大樓別	科別	診察室	週一			週二			週三		
			上午	下午	夜間	上午	下午	夜間	上午	下午	夜間
第一大樓一樓	復健科	1D-1	賴建宏 1406	康峻宏 1420 (限100名)	陳適卿 1401	陳適卿 1401	曾頌惠 1409 (限約診)	陳弘生 1434	陳適卿 1401	賴建宏 1406	康峻宏 1420 (限70名)
		1D-2			楊政道 (限約診)	曾頌惠 1409 (限25名)	侯文萱 1432 (早療特別門診)(限約診)	曾頌惠 1409 (限35名)	曾頌惠 1409 (限35名)	潘健理 1458 (3/31限約診)(自費門診)	
		早期療育發展遲緩：曾頌惠； 復健輔具與足部特診：陳適卿、賴建宏； 運動醫學特 早期療育聯合門診每週二、三上午及週二夜間 小兒科：蔡明蘭醫師 精神科：黃宇銳醫師 復健科									
第三大樓二樓	耳鼻喉科	35A	葉啟偉 0932	薛如茵 0919	張廷碩 0945	許信德 0923	陳榮哲 0941	陳榮哲 0941	葉啟偉 0932	林哲玄 0937	張廷碩 0945
		36A	林哲玄 0937	林飛麟 0935		林哲玄 0937	孫強 (超音波診)(限約診)		張廷碩 0945		
		38A	林飛麟 0935								
三大樓B1	血友病門診(血友病中心)	37A				張家堯 1601 (14:00看診)			蔡佳叡 1604 (14:00看診)		
第二大樓一樓	血液科	1C				李冠德 0224 (1C-2)	李冠德 0224		李冠德 0224		
		7D (一大樓1F)					林襄澤 0231 (2C)		吳鴻誠 0274 (09:00看診)		
		8C		曾慧恩 0271		戴承正 0260	戴承正 (限約診)		曾慧恩 0271 (1C-3)		
		淋巴癌暨血液惡性癌：李冠德、戴承正									
	腫瘤內科 (癌症篩檢諮詢)	1C					李冠德 0224		李冠德 0224		
		1C-2				李冠德 0224			曾慧恩 0271 (1C-3)		
		7C	謝政毅 0285			蔡佳叡 0264	林襄澤 0231 (2C)		謝政毅 0285	謝政毅 0285	
		8C		曾慧恩 0271		戴承正 0260	戴承正 (限約診)		蔡佳叡 0264		
	乳癌：李冠德、曾慧恩； 大腸直腸癌：李冠德、曾慧恩； 胸腔癌(肺及食道癌)：李冠德、謝政毅； 婦癌：謝政毅； 肝膽胰癌：夏和雄、蔡佳叡； 胃癌：謝政毅、蔡佳叡；										
	腫瘤外科	劉偉民 0531 (婦癌)(18A)	蔣永孝 0701 (神經腫瘤)(9A)	蔣永孝 0701 (神經腫瘤)(9A)	葉劭德 0810 (泌尿腫瘤)(11A)	劉偉民 0531 (婦癌)(18A)	郭立人 0328 (大腸直腸癌)(5A)	蔣永孝 0701 (神經腫瘤)(9A)	吳家佑 (頭頸癌)(口腔顎面外科)		
		郭立人 0328 (大腸直腸癌)(5A)	魏柏立 0361 (大腸直腸癌)(5A)		黃振僑 0937 (甲狀腺癌)(乳癌)(1C-1)	黃昱閔 0392 (肝膽胰癌)(6A)	邱德生 0570 (婦癌)(18A)	魏柏立 0361 (大腸直腸癌)(5A)			
		杜世興 0344 (乳癌)(1C-1)(限60名)	杜世興 0344 (乳癌)(1C-1)		鍾政錦 0302 (肺癌)(9A)	黃振僑 0937 (甲狀腺癌)(乳癌)(1C-1)					
		吳家佑 (頭頸癌)(口腔顎面外科)	吳家佑 (頭頸癌)(口腔顎面外科)		許信德 0923 (頭頸癌)(9A)		蔡曜州 0335 (泌尿腫瘤)(11A)				
			蔡曜州 0370 (泌尿腫瘤)(10A)		邱德生 0370 (婦癌)(17A)		王文科 0369 (1C-2)(乳癌)				
		黃昱閔 0392 (肝膽胰癌)(6A)				吳家佑 (頭頸癌)(口腔顎面外科)					
		邱仲峯 8401 (限60人)	丁禮莉 8414		呂隆昇 8422	李欣倫 8420	郭嘉駿 8444	黃姚儒 8421			
		王威鈞 8444 (8C)	郭嘉駿 8444 (1C)			黃姚儒 8421 (1C-3)	常慧如 8419				
	導航式光子刀IGRT，強度調控放射線治療IMRT，螺旋刀Tomo：邱仲峯、丁禮莉、郭嘉駿、李欣倫、黃姚儒、呂隆昇、王威鈞										
	安寧療護 (緩和醫療癌症疼痛)	3C	邱仲峯 8401	吳森棋 8411 (7C)							
	癌症基因檢測諮詢	8C		曾慧恩 0271		李冠德 0224 (1C-2)					
心理腫瘤門診	2C		鐘國軒 1311								
臺北癌症中心	癌症特別門診 (限約診) 約診專線： (02)6636-9060	魏柏立 (腫瘤外科)	邱仲峯 (放射腫瘤)			彭汪嘉康 (腫瘤內科)	葉劭德 (泌尿科腫瘤)	常慧如 (放射腫瘤)			
			劉彥騰 (Dr. Miser 顧問) (小兒血液腫瘤)		鐘國軒 (腫瘤心理)	邱仲峯 (放射腫瘤)	許重輝 (甲狀腺癌)				
		1、提供精準醫學服務 2、提供第二意見諮詢服務 3、尖端治療諮詢(熱治療,重粒子,免									
第三大樓二樓	睡眠中心	31A	黃守宏 1312 (13D)	蔡睿蘋 1203 (18A-1)			周百謙 5713 (32A)			徐上富 5712	
		35A					陳榮哲 0941				
睡眠呼吸障礙：徐上富； 睡眠呼吸障礙(限18歲以上)：周百謙、陳基宏； 慢性失眠、身心壓力與失眠											
第一大樓一樓	骨 科	脊椎骨科	19D						吳孟昇 0634	李境祐 0637	
			21D	李境祐 0637 (20D)			黃聰仁 0633	黃聰仁 0633	黃聰仁 0633		
	運動醫學科	22D	吳家麟 0632	柯廷憲 0640 (19D)			李建和 0622			吳家麟 0632	
		23D	李建和 (細胞治療)(限約診)							陳志華 0629 (20D)	
	骨外傷科	19D	陳科達 0638			呂憲宗 0610		陳科達 0638			
		20D					姜智偉 0631		姜智偉 0631		
第三大樓二樓	麻醉科(疼痛科)	31A				劉志中 0333 (9/2、16、30)					
						李元文 0385 (9/8、25)					

週 四			週 五			週 六	
上午	下午	夜間	上午	下午	夜間	上午	下午
賴建宏 1406 (住院醫師)	康峻宏 1420 (限90名)		康峻宏 1420 (限100名)		賴建宏 1406	林嘉韻 1439	
	康鈞尉 1435	曾頌惠 1409 (限30名)	侯文萱 1432	曾頌惠 1409 (限50名)		楊政道 (限約診)	

別門診：康鈞尉

科：曾頌惠醫師

薛如茵 0919	陳榮哲 0941	陳榮哲 0941	葉啟偉 0932	許信德 0923	趙品植 0910	許信德 0923	
林哲玄 0937			孫 強 0946	張廷碩 0945		陳榮哲 0941	
	蔡振華 1603 (14:00看診)		張家堯 1601 (09:00看診)				
戴承正 0260	戴承正 (限約診)		曾慧恩 0271				

			蔡佳叡 0264				
			謝政毅 0285	蔡佳叡 0264		蔡佳叡 0264	
戴承正 0260	戴承正 (限約診)		曾慧恩 0271			夏和雄 0286	

泌尿道癌：李冠德、曾慧恩；
頭頸癌：蔡佳叡、謝政毅

蔣永孝 0701 (神經腫瘤)(9A)	郭立人 0328 (大腸直腸癌)(5A)		劉偉民 0531 (婦癌)(18A)			陳瑞杰 0308 (胃腸肝膽胰癌)(3A)	
杜世興 0344 (乳癌)(1C-1)(限90名)	杜世興 0344 (乳癌)(1C-1)		葉劭德 0810 (泌尿腫瘤)(10A)	吳玉琮 0365 (肺癌)(9A)		黃振僑 0937 (甲狀腺癌)(乳癌)(1C-1)	
	黃棣棟 0712 (兒童腫瘤)		魏柏立 0361 (大腸直腸癌)(5A)	許信德 0923 (原癌)(35A)			
	吳玉琮 0365 (肺癌)(3A)		鍾政錦 0302 (肺癌)(3A)	王文科 0362 (1C-1)(乳癌)			
	蔡曜州 0835 (泌尿腫瘤)(10A)						
丁禮莉 8414 (教學門診)	丁禮莉		邱仲峯 8401 (限60人)	黃姚儒 8421		黃姚儒 8421	
李欣倫 8420 (7C)			王威鈞	呂隆昇 8422 (8C)			

黃姚儒、常慧如、呂隆昇、王威鈞；

	吳森棋 8411 (7C)		邱仲峯 8401	黃姚儒 8421		黃姚儒 8421	
何宛玲 (兒童腫瘤長期追蹤)	李飛鵬 (頭頸腫瘤)		魏柏立 (腫瘤外科)	彭汪嘉康 (腫瘤內科)		杜世興 (乳癌外科)	
	黃棣棟 (兒童腫瘤)			劉彥麟 (Dr. Miser 顧問) (小兒血液腫瘤)			

疫及細胞) 4、兒童腫瘤治療與長期追蹤照護

黃守宏 5706	徐上富 5712	徐上富 0200 (28A)	蔡睿蘋 1203 (16A-2)			陳基宏 5704	
	陳榮哲 0941					徐上富 0200 (28A)	

(限13歲以上)：黃守宏、蔡睿蘋； 打駱：陳榮哲

吳孟晃 0634 (20D)			李境祐 0637	吳孟晃 0634			
柯廷憲 0640 (21D)	李建和 0622		吳家麟 0632			柯廷憲 0640 (21D)	
陳科達 0638	陳科達 0638						
			呂憲宗 0610	謝銘勳 0601 (21D)	姜智偉 0631	姜智偉 0631 (22D)	

電話語音掛號系統使用說明



新版英文字碼轉換數字代碼對照表，詳如下列：

A	01	H	08	O	15	V	22
B	02	I	09	P	16	W	23
C	03	J	10	Q	17	X	24
D	04	K	11	R	18	Y	25
E	05	L	12	S	19	Z	26
F	06	M	13	T	20		
G	07	N	14	U	21		

例：身份證號碼為 A123456789，則應輸入 123456789，等候提示再選擇正確英文對照碼。 後9碼

操作步驟

- 語音預約專線：2377-1866 ●

- 1 請輸入您需要的語言**
國語請按『1』，台語請按『2』
- 2 請輸入您需要的功能**
預約請按『1』，取消請按『2』查詢請按『3』，查詢醫師排班請按『4』，快速預約掛號請按『9』
- 3 請選擇使用身份證或病歷號碼**
身份證請按『1』，病歷號碼請按『2』
- 4 請輸入您的身份證號碼或病歷號碼**
身份證輸入9碼數字後再選擇英文對照碼
新病歷號碼請輸入8碼數字
舊病歷號碼請輸入6碼數字後面請加按『#』共7碼
*病歷號7碼者，請於第一碼補『0』
- 5 請輸入確認鍵**
正確請按『1』，錯誤請按『0』
- 6 請輸入月份日期**
請輸入4碼日期
- 7 請輸入午別**
上午請按『1』，下午請按『2』，夜間請按『3』
- 8 請輸入醫師代號**
請輸入4碼醫師代碼
- 9 請輸入確認鍵**
正確請按『1』，錯誤請按『0』
- 10 語音回報處理結果**
您掛*月*日星期*，*午***醫師，您掛第***號，請於當天**點**分到門診看診



語音系統快速掛號"9"操作說明

- 1 選擇「身分證號」共20碼：身分證號共11碼+月份日期共4碼+午別共1碼+醫師代碼共4碼。**
Ex A111222333 掛12/24上午
王大明醫師(醫師碼1111)：01111222333+1224+1+1111
- 2 選擇「掛號證」17碼：病歷號共8碼+月份日期共4碼+午別共1碼+醫師代碼共4碼**
Ex A111222333 掛12/24上午
王大明醫師(醫師碼1111)：01111222333+1224+1+1111

大樓別	科別	診察室	週一			週二			週三			
			上午	下午	夜間	上午	下午	夜間	上午	下午	夜間	
第一大樓一樓	傳統醫學科 ※註	2D		吳柏鋒 6015	吳柏鋒 6015	吳柏鋒 6015			吳柏鋒 6015	吳柏鋒 6015		
		3D		陳亭霓 6021		黃才珊 6024				張晉賢		
		5D	戴承杰 6001			戴承杰 6001	戴承杰 (教學門診)(限約診)			周正邦 6017	周正邦 (教學門診)(限約診)	
		6D			蘇柏璇 6020			陳亭霓 6021	陳亭霓 6021			
		16D	林琬翎 6011	陳萍和 6006	陳萍和 6006	蘇柏璇 6020	蘇柏璇 6020	陳萍和 6006		陳萍和 6006	陳萍和 6006	
		17D		周正邦 6017	周正邦 6017	周正邦 6017	周正邦 6017				蘇柏璇 6020	
		18D	吳善弘 6018		吳善弘 6018	林琬翎 6011	林琬翎 6011	吳善弘 6018	林琬翎 6011			吳善弘 6018
		19D (骨科診區)										
		20D (骨科診區)										
		37A-1 康復管理中心 (三次樓81)									蘇柏璇 6020 (減重門診)	
	1D	能量治療	能量治療		能量治療	能量治療			能量治療	能量治療		
			中醫內科：戴承杰、陳萍和、林琬翎、吳柏鋒、蘇柏璇； 中醫骨傷科：周正邦、蘇柏璇；					中醫婦科：戴承杰； 中醫五官科：林琬翎；			中醫兒 中醫皮	
	精神科 ※報到截止 早診:11:30 午診:16:30 晚診:20:00	2C		鐘國軒 1311								
		11D-1				李信謙 (自費門診、限約診)(100)						
13D		黃守宏 1312	蔡尚穎 1304	陳抱寰 1317	蔡尚穎 1304	鐘國軒 1311		李信謙 1325	陳抱寰 1317	鐘國軒 1311		
12D		陳抱寰 1317 (限約診)		蔡尚穎 (限約診)雙極症團體治療	李儒卿 (早療特約門診、限約診)	蔡尚穎 (限約診)	黃宇銳 1322 (限25名)	李儒卿 1313 (限20名18歲以下)	黃宇銳 1322 (限25名)			
		老年失智與睡眠障礙：蔡尚穎、陳抱寰； 青少年情緒障礙：黃守宏、黃宇銳；					兒青精神科：李儒卿、黃宇銳； 酒精藥物成癮：鐘國軒、黃守宏；			減安眠藥：蔡尚穎 壓力、身心醫學：黃		
第一大樓二樓	眼科	8D	何昭德 1030		李思慧 1032	薛群美 1038	何昭德 1030		李思慧 1032	李思慧 1032		
		9D	蔡振行 1035 (3/1、15、29停診)	黃柔蕓 1041		蔡振行 1035	蔡振行 1035 (3/9、23、30停診)		黃柔蕓 1041			
		10D	薛群美 1038			黃柔蕓 1041	王宗仁 1033 (3/2、9、16停診)		何昭德 1030			
			視網膜：何昭德、黃柔蕓、蔡振行； 眼整形：蔡振行；					角膜：王宗仁； 斜弱視(小兒眼科)：李思慧、蔡振行；			青光眼：李 葡萄膜炎：	
第一大樓	門診戒菸 (健保補助)	家醫科	1C	王森德 0129			林神佑 0130			王森德 0129		
			6C-2	蘇千田 0122				張詩鑫 0169		陳揚卿 0176		
		精神科	13D					鐘國軒 1311			鐘國軒 1311	
			12D						黃宇銳 1322 (限25名)(13D)		黃宇銳 1322	
		內科	28A	周百謙 0231 (32A)								
			33A					周百謙 5713 (31A)		林彥仲 0205 (33A-1)		
				畢偉楓 0257 (25A)				畢偉楓 0257 (26A)	姜廣興 0208 (27A)		姜廣興 0208 (27A)	
牙科			祁力行 (口外診區)									
第一大樓	精神科 (自費心理諮商)	12D		臨床心理師 (限約診)	臨床心理師 (限約診)		臨床心理師 (限約診)		臨床心理師 (限約診)	臨床心理師 (限約診)		
		睡眠中心 (自費失眠非藥物治療)	詹雅雯心理師 (限約診)									
第三大樓	諮詢門診	減重諮詢	B1體管 諮詢室2	李佩芬 (營養諮詢)(限7名)	孫曉文 (營養諮詢)(限7名)		營養師	護理師	孫曉文 (營養諮詢)(限7名)	李佩芬 (營養諮詢)(限7名)		
		口腔癌篩檢					耳鼻喉科醫師(36A)				牙科	
		遠距醫療中心		專員			專員					
		藥物整合諮詢	1	藥師 (2C)	藥師		藥師 (2C)	藥師		藥師	藥師	
		慢性腎臟病衛教	2					護理師		護理師	護理師	
		營養諮詢	3	楊佳榮 1543			蘇秀悅 1515	林郁茹 1521		崔文馨 1545	夏竹萱 1529	
		氣喘	4	護理師	護理師		護理師 (2號諮詢診)		護理師			
		BC肝衛教	4		護理師 (5號諮詢診)		護理師					
		糖尿病照護網	5	護理師 (2號諮詢診)	護理師 (2號諮詢診)		護理師	護理師 (4號諮詢診)		護理師	護理師 (4號諮詢診)	
		戒菸服務諮詢	5	護理師				護理師			護理師	
		君蔚門診	各科自費門診 (限約診) 電話：2737-2181轉8420 或8421或0979-448-608	14樓	專科醫師	專科醫師		專科醫師	專科醫師		專科醫師	專科醫師
預立醫療諮商 (自費)(限約診) 約診或問題洽詢，請洽社 工室2737-2181轉8154					專科醫師		專科醫師	專科醫師		專科醫師		

※診間號『A』在第三醫療大樓，診間號『C』在第二醫療大樓，診間號『D』在第一醫療大樓
 ※註.周正邦醫師 週一至週六門診 上午門診11:30前報到、下午門診16:30前報到、夜間門診前20:00報到

週 四			週 五			週 六	
上午	下午	夜間	上午	下午	夜間	上午	下午
	吳柏鋒 6015	吳柏鋒 6015		吳柏鋒 6015		吳柏鋒 6015	
黃才珊 6024			陳亨霓 6021			周正邦 6017	
戴承杰 6001			戴承杰 6001			戴承杰 6001	
	陳萍和 (教學門診)(限約診)	陳亨霓 6021				吳善弘 6018	
陳萍和 6006		蘇柏璇 6020	林琬翎 6011	陳萍和 6006	陳萍和 6006	陳萍和 6006	
蘇柏璇 6020	周正邦 6017	周正邦 6017				蘇柏璇 6020	蘇柏璇 6020
吳善弘 6018	林琬翎 6011		周正邦 6017			吳善弘 6018	林琬翎 6011
能量治療	能量治療		能量治療	能量治療		能量治療	
兒科：林琬翎、吳善弘； 皮膚科：陳萍和；			中醫針灸科：陳萍和、吳柏鋒、吳善弘； 中醫減重：蘇柏璇；				
李信謙 (自費門診：限約診)(100)			李儒卿 (自費門診：限約診)	李儒卿 (自費門診：限約診)			
鐘國軒 1311	黃守宏 1312	蔡尚穎 1304	陳抱寰 1317	鐘國軒 1311		黃守宏 1312	
黃宇銳 1322 (限25名)			李信謙 1325			黃宇銳 1322 (限25名)	
鐘國軒 黃宇銳、陳抱寰、李信謙			成人情緒疾病(憂鬱、焦慮、雙極症)：鐘國軒 睡眠：鐘國軒、蔡尚穎、李信謙、黃守宏、陳抱寰、黃宇銳				
李思慧 1032			王宗仁 1033	薛群美 1038	薛群美 1038		
黃柔蓁 (3/11後開診)	蔡振行 1035	蔡振行 1035	黃柔蓁 1041			王宗仁 (2/19、27停診)	
				何昭德 1030 (3/5、19停診)			
思慧、薛群美； 黃柔蓁；			屈光：李思慧、薛群美； 隱形眼鏡：王宗仁				
林神佑 0130							
	張詩鑫 0169	徐俊榮 0164	蘇千田 0122 (6C-1)	陳揚卿 0176			
鐘國軒 1311				鐘國軒 1311			
黃宇銳 1322						黃宇銳 1322	
		徐上富 0200				徐上富 0200	
			林彥仲 0205		林彥仲 0205		
				姜廣興 0208 (27A)	畢偉楓 0257 (26A)	畢偉楓 0257 (26A)	
祁力行 (口外診區)							
諮商心理師 (限約診)(學校適應、感傷)	諮商心理師 (限約診)(學校適應、感傷)		臨床心理師 (限約診)	臨床心理師 (兒童團體)		臨床心理師 (兒童團體)	
						詹雅雲心理師 (限約診)	
孫曉文 (營養諮詢)(限7名)	李佩芬 (營養諮詢)(限7名)		孫曉文 (營養門診)限7名	護理師		護理師	
醫師(口腔額面外科看診)							
			專員				
藥師	藥師		藥師 (2C)	藥師		藥師	
護理師	護理師		護理師	護理師		護理師	
楊佳榮 1543	李嘉珮 1539					李嘉珮 1539	
				護理師			
護理師			護理師				
	護理師 (4號諮詢診)		護理師 (3號諮詢診)	護理師			
護理師	護理師		護理師			護理師 (隔週)	
專科醫師	專科醫師		專科醫師	專科醫師		專科醫師	專科醫師
專科醫師	專科醫師		專科醫師				

收費標準一覽表

診別	項目名稱	身份別		
		健保	自費	
門診	掛號費	180	180	
	洗腎掛號費 (每月第一次)	100	100	
	診察費	-	338-2,000	
	部分負擔	西醫、復 健康程第 一次	240	-
		未經轉診 經轉診	100	-
		復健康程第二到 六次	50	-
	中醫、牙科	50	-	
急診	掛號費	300	300	
	診察費	-	584-2,340	
	部份負擔(西醫)	300	-	
	部份負擔(牙醫)	150	-	
住院	單人病房	5,000-2,2000	自費病房請洽住院 櫃檯公告	
	雙人病房	2,700-3,200		
	詳細請洽住院櫃檯公告			
診斷證明書	甲種	2,500元/份	2,500元/份	
	乙種	200元/份 (第二份以後每份20元)	200元/份 (第二份以後每份20元)	
	英文	200元/份	200元/份	
	重大傷病	200元/份	200元/份	
	體檢	200元/份	200元/份	
	其他	就醫證明	50元/份	50元/份
	外籍看護工診斷書	1,000元/份	1,000元/份	

※非本國籍無健保身分病人費用另計

門診參考症狀指引

請參閱本院網站中<http://www.tmuh.org.tw/>
就醫指南/門診服務/病症參考

臺北醫學大學 附設醫院 | Tel:02-2737-2181
<http://www.tmuh.org.tw>

院址：臺北市信義區吳興街252號



大樓別	科別	診察室	週一			週二			週三		
			上午	下午	夜間	上午	下午	夜間	上午	下午	夜間
第一大樓二樓	家庭牙醫科 <small>(此列醫師開放網路掛號)</small>		黃瓊芳	黃瓊芳	王嘉賢	呂宜蓉	呂宜蓉	呂宜蓉	黃瓊芳	朱柏彥	黃悅慈
	家庭牙醫科				林冠伶			鄭信忠 <small>(限約診)</small>	呂宜蓉 <small>(限約診)</small>	黃悅慈	林冠伶
	牙體復形科		黃瓊芳	黃瓊芳							
	牙髓病科 <small>(此列醫師開放網路掛號)</small>		林芯宇		張俊偉		林芯宇			張俊偉	
	牙髓病科 <small>(此科為特別門診，只接受約診，不開放現場掛號)</small>			洪景明		洪維疆	洪維疆	林芯宇	洪維疆		
				張俊偉		張俊偉	張俊偉				張俊偉
						林芯宇					
	牙周病科 <small>(此列醫師開放網路掛號)</small>		呂炫堃	李長祐	李長祐	呂炫堃	呂炫堃	鍾文宸	李長祐	吳慶榕	李長祐
	牙周病科					吳慶榕		陳柏翰 <small>(3/9 - 23)</small>	吳志憲 <small>(限約診)</small>		
	贗復牙科 <small>(兩列醫師開放網路掛號)</small>		陳玫秀	廖培培	廖培培	林哲堂	阮柏凱		廖培培	阮柏凱	阮柏凱
			馮聖偉 <small>(矯正科診區)</small>	郭胤文 <small>(矯正科診區)</small>		顏秀儒 <small>(矯正科診區)</small>			郭芯妤 <small>(矯正科診區)</small>	王嘉賢	王嘉賢
	贗復牙科		阮柏凱	陳玫秀 <small>(限約診)</small>		馮聖偉	陳玫秀 <small>(限約診)</small>		阮柏凱	廖培培 <small>(限約診)</small>	
			廖培培 <small>(限約診)</small>	林冠伶 <small>(矯正科診區)</small>		郭胤文 <small>(矯正科診區)</small>	顏秀儒 <small>(限約診)</small>		郭胤文	陳玫秀 <small>(限約診)</small>	
			林冠伶 <small>(限約診)</small>	王嘉賢 <small>(限約診)</small>			郭尚倫 郭胤文 <small>(限約診)</small>		王嘉賢 <small>(限約診)</small>		
	高齡牙科門診		馮聖偉 <small>(矯正科診區)</small>			馮聖偉				黃悅慈	
	齒顎矯正科 <small>(此列醫師開放網路掛號)</small>					陳珮璇		鄭信忠			蔡吉陽
							鄭信忠			蔡吉陽	
	特殊需求者 口腔照護門診 <small>(此列醫師開放網路掛號)</small>					牙科醫師 <small>(早療塗氟特別門診)</small> <small>(限約診)</small>	黃瓊芳 <small>(限約診)</small>		鄧乃嘉	黃瓊芳	
								牙科醫師 <small>(早療塗氟特別門診)</small> <small>(限約診)</small>			
	兒童牙科 <small>(此列醫師開放網路掛號)</small>		張凱迪	張凱迪	張凱迪	黃筱婷	黃筱婷	黃筱婷	兒童 牙科醫師	黃筱婷	黃筱婷
						蔡蔭玲				鄧乃嘉	
	兒童牙科		楊淑吟 <small>(3/1 - 15)</small> <small>(限約診)</small>			鄧乃嘉 <small>(限約診)</small>	詹惠真 <small>(限約診)</small>				
			鄧乃嘉 <small>(限約診)</small>				蔡蔭玲 <small>(限約診)</small>				
	口腔顎面外科 <small>(此列醫師開放網路掛號)</small>		吳家佑	吳家佑	黃瀚緯	黃瀚緯		顏明良	黃瀚緯		
				祁力行	彭伯宇	吳家佑		吳智偉		吳家佑	
口腔顎面外科		方家恩						劉定國 <small>(限約診)</small>	劉定國		
顫顎障礙門診			李怡祥 <small>(限約診)</small>		吳慶榕				吳慶榕 <small>(限約診)</small>		
口腔臨床診斷及病理		林永和 <small>(限約診)</small>	林永和 <small>(限約診)</small>					林永和 <small>(限約診)</small>	林永和 <small>(限約診)</small>		
特別門診 <small>(限約診)</small>	A	黃瀚緯	呂炫堃		廖培培	彭伯宇		張俊偉	李長祐		
	B	郭胤文	阮柏凱		顏明良	馮聖偉			林冠伶		
	C				鄭信忠	牙科醫師		雷射醫師	呂宜蓉		
	D							吳慶榕			
		人工植牙： 黃瓊芳、呂宜蓉、彭伯宇、吳家佑、顏明良、呂炫堃、吳慶榕、李長祐、陳玫秀、阮柏凱、 正顎手術： 蔡吉陽、鄭信忠、陳珮璇、彭伯宇、劉定國、吳家佑、顏明良； 兒童塗氟： 鄧乃嘉、張凱迪、黃筱婷； 口腔衛教、口顏疼痛及口腔黏膜： 黃瓊芳、呂宜蓉、林光勳；									

週 四			週 五			週 六	
上午	下午	夜間	上午	下午	夜間	上午	下午
呂宜蓉	呂宜蓉	張家璋	林光勳	黃瓊芳	林光勳	呂宜蓉	
	王嘉賢		黃瓊芳 (限約診)			鄭信忠 (限約診)	
			侯菁菁 (限約診)				
			呂宜蓉 (限約診)				
	洪景明 (限約診)						
		洪維疆	洪維疆				
張俊偉	洪景明		王秀慧	洪景明	林芯宇	洪維疆	
	林芯宇			洪琇品	洪維疆		
				林芯宇			
李長祐	李長祐	陳柏翰	呂炫堃	吳慶榕	鍾文宸	李長祐	
			熊晶如 (限約診)	鍾文宸 (限約診)			
陳玫秀	廖培培	郭胤文	林哲堂	黃悅慈	阮柏凱	王嘉賢	
顏秀儒 (矯正科診區)	郭胤文 (矯正科診區)	林冠伶		阮柏凱		顏秀儒	
廖培培	陳玫秀 (限約診)		馮聖偉	顏秀儒 (限約診)	顏秀儒 (限約診)	陳玫秀	
郭胤文	阮柏凱		黃悅慈 (矯正科診區)(限約診)	陳玫秀 (限約診)	黃悅慈 (限約診)		
黃悅慈	黃悅慈		顏秀儒 (矯正科診區)				
林冠伶 (矯正科診區)	林冠伶 (矯正科診區)(限約診)						
			馮聖偉				
陳珮璇				蔡吉陽		鄭信忠	
邱鈺婷 (911) (限約診)						陳珮璇	
	鄧乃嘉		張凱迪		黃瓊芳 (限約診)		
鄧乃嘉	兒童 牙科醫師	黃筱婷	兒童 牙科醫師	黃筱婷	張凱迪	張凱迪	
				張凱迪		黃筱婷	
張凱迪 (限約診)							
黃筱婷 (限約診)							
顏明良	祁力行	黃瀚緯	黃瀚緯	顏明良	顏明良	顏明良	
祁力行		彭伯宇	張文乾				
黃騰毅			祁力行 (限約診)			彭伯宇 (限約診)	
				吳慶榕 (限約診)			
林芯宇	張凱迪			吳家佑		黃悅慈	
王嘉賢	顏秀儒		蔡吉陽				
	牙科醫師		牙科醫師	牙科醫師			

林哲堂、馮聖偉、廖培培、顏秀儒、郭胤文、王嘉賢、黃悅慈、黃瀚緯；

歡迎搭乘



臺北醫學大學附設醫院
免費接駁車



◎信義松山線

行駛時間：週一至週五北醫首班8:20、末班 20:25
松山首班7:30、末班 20:45
週六北醫末班15:40、松山末班15:45
約40-45分鐘一班

行駛路線：

去程：北醫→捷運象山站→國稅局宿舍(信義路六段)→松山商職(信義路六段)→永春公寓(松山路)→永春里→協和祐德高中→後山埤站(永吉路/可上下車)→松山前站
回程：松山前站(松山路138號7-11前)→永吉國小(松山路296號前)→永春公寓(松山路/虎林街121巷口)→松山商職(松山路582號前)→國稅局宿舍(信義路六段13號7-11前)→捷運象山站(3號出口往前之避車彎)→北醫

◎捷運市政府線

行駛時間：週一至週五07:00~21:30
(19:30後，每30分鐘一班)；
週六07:00~16:00
每10分鐘一班

行駛路線：北醫→松智公園(信義松智路口)→市政府(松智路)→捷運市府站二號出口(統一阪急門口)→市政府(松智路公車站牌前之避車彎)→北醫

◎捷運六張犁線

行駛時間：週一至週五08:00~20:30
週六08:00-16:00每15分鐘一班
離峰時間每30分鐘一班

行駛路線：北醫→信安街120-2號前(僅供下車)→和平東路/樂業街口(嘉興公園/僅供下車)→捷運六張犁站→崇德街/嘉興街口(僅供上車)→北醫

備註：星期日及例假日停駛

免費接駁車詳細時刻表請至本院網站查詢
<http://www.tmu.org.tw>

交通資訊

■ 捷運

搭乘信義線至「台北101/世貿站」：藍5、22、33、37、226、266、288、欣欣客運1至「台北醫學大學站」

搭乘板南線至「市政府站」：轉乘北醫附設醫院免費接駁車、藍5、市民小巴7、266、288至「台北醫學大學站」

搭乘文湖線至「六張犁站」：轉乘北醫附設醫院免費接駁車、欣欣客運1至「台北醫學大學站」；欣欣客運611、板基客運至「吳興街口站」

■ 公車

台北醫學大學站：藍5、市民小巴7、22、33、37、226、266、288、欣欣客運1

吳興街口站：284、欣欣客運611、新店客運、福和客運

■ 開車

北二高、台北聯絡道下交流道→基隆路口右轉信義路→至松智路右轉→直達北醫附設醫院

3

健康報

門診時刻表

請見內頁

月 MAR 2021

賀



- 2020 榮獲SNQ國家品質標章1座銀獎與9項標章認證
- 2020 零接觸式防疫科技平台、微創遠端橈骨骨折復位鉗3D列印輔助器材榮獲「第十七屆國家新創獎」
- 2020 榮獲七項醫策會疾病照護品質認證
- 2019 榮獲八項SNQ國家品質認證標章
- 2019 遠距人工智慧重症照護平台榮獲「未來科技突破獎」、「最佳人氣技術獎」與「第十六屆國家新創獎」
- 2019 通過醫策會急性冠心症疾病照護品質認證
- 2018 醫院評鑑暨教學醫院評鑑合格
- 駐史瓦帝尼醫療團榮獲「第二屆國際醫療典範獎」
- 通過衛福部「重度級急救責任醫院」評定
- 國際健康促進醫院再認證通過
- 四度通過美國國際醫院評鑑JCIA最高榮耀
- 全球首家通過世界衛生組織「國際安全醫院」認證機構
- 榮獲全球達文西手術傑出成就獎
- 高標通過衛生福利部國際醫療醫院訪查
- 通過衛福部醫院評鑑特優醫院
- 行政院英語服務金質標章認證醫院



臺北醫學大學附設醫院

Taipei Medical University Hospital

110 台北市信義區吳興街252號 總機：(02) 2737-2181

<http://www.tmuh.org.tw>

落實本院通過企業社會責任AA1000:2008暨GRI G3認證，本刊採環保紙印製