

胸部超音波檢查衛教單

■ 目的

胸部超音波是利用音波對胸部組織密度的不同，而將反射音波的深淺轉換成組織的影像，用來診斷：

1. 胸壁病變、肋膜積水、縱膈腔腫瘤、肺腫瘤、肺纖維化、肺膿瘍、頸部淋巴轉移病變等。
2. 必要時可抽取血胸水檢驗，或進行單次放液，或留置管路引流等。

■ 檢查時間

- 約10-20分鐘。
- 檢查時間依據病情不同可能有所差異，敬請您耐心等待。

■ 檢查前準備

- 依醫師判定如需進行穿刺放液時，詳閱並填妥【胸部超音波指引胸水抽吸術檢查治療說明暨同意書】。
- 檢查前不需禁食。
- 檢查當天請著寬鬆兩截式服裝，便於露出上背部，請勿穿束衣束褲。
- 若為常規洗腎者、有出血傾向症狀者、使用抗凝血劑或對局部麻醉藥過敏者應事先告知醫師，以評估出血風險，必要時調整排程時間。

■ 檢查過程說明(請參照下一頁圖示)

- 技術員會核對受檢者身份、同意書及詢問疾病史、過敏史。
- 檢查時採坐姿，露出背部(見圖一)，技術員會於您手上綁上壓脈帶，手指戴上血氧監測器。
- 醫師會塗上潤滑傳導膠(感覺有些冰涼)(見圖二)進行胸部超音波掃描(見圖三)，必要時會定位標示穿刺點。
- 完成定位，請保持固定姿勢，於進行穿刺及胸水抽吸處置過程中，需保持正常呼吸，切勿深呼吸。
- 醫師依超音波掃描病況進行穿刺抽液、放置引流管或切片檢查(見圖四)。

■ 檢查後注意事項

- 僅為胸腔超音波檢查者，檢查後無特殊注意事項。
- 穿刺部位會貼上紗布或OK繃，隔日可移除，當天勿碰水，可擦澡。
- 有胸水抽吸者，當有發燒、胸痛、胸悶、呼吸困難或咳血症狀時，住院病人請告知病房護理師或醫師，門診病人請立即急診就醫。
- 依照醫師掛號時間回診看報告。



■ 圖示



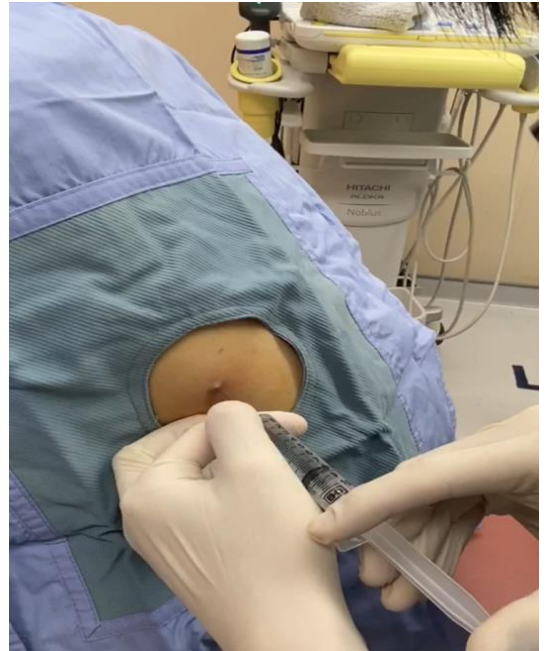
圖一 採坐姿，鬆開衣物露出背部，手和頭以輕鬆的方式趴在檢查桌上。



圖二 醫師塗抹潤滑傳導膠(會有冰涼感覺)，進行超音波掃描



圖三 利用音波對胸部組織密度的不同，而將反射音波的深淺轉換成組織的影像，去分辨胸部有無異樣



圖四 醫師依您的狀況進行穿刺抽液、放置引流管或切片檢查

參考資料

[Kanai M, Sekiguchi H. Avoiding vessel laceration in thoracentesis: a role of vascular ultrasound with color Doppler. Chest 2015; 147:e5.](#)

[Havelock T, Teoh R, Laws D, et al. Pleural procedures and thoracic ultrasound: British Thoracic Society Pleural Disease Guideline 2010. Thorax 2010; 65 Suppl 2:ii61.](#)

- 諮詢電話：(02)2737-2181 分機 8646
- 制訂單位/日期：聯合檢查中心胸腔功能檢查室/112.05.25
- PFS-0330-002

本單僅供參考，實際治療以醫師診治為主



以病家為尊、以同仁為重、以北醫為榮